



# รายงานสรุปผลการประชุม การรับฟังความคิดเห็นของประชาชน ครั้งที่ 1 งานออกแบบรายละเอียดงานโยธา โครงการความร่วมมือ ระหว่างรัฐบาลแห่งราชอาณาจักรไทยและรัฐบาลแห่ง สาธารณรัฐประชาชนจีน ในการพัฒนาระบบรถไฟความเร็วสูง เพื่อเชื่อมโยงภูมิภาคช่วงกรุงเทพมหานคร-หนองคาย (ระยะที่ 2 ช่วงนครราชสีมา-หนองคาย)



## สารบัญ

	หน้า
1 พื้นที่โครงการ	1
2 สรุปผลการรับฟังความคิดเห็นของประชาชน ครั้งที่ 1	3
2.1 สรุปความคิดเห็นและข้อเสนอแนะจากการรับฟังความคิดเห็นของประชาชน ครั้งที่ 1	8
2.2 ความคิดเห็นจากแบบประเมินผลหลังการประชุมฯ	38
2.3 การรับฟังความคิดเห็นและข้อเสนอแนะต่อเนื่องเพิ่มเติมภายหลังการจัดประชุมฯ	40
3 กิจกรรมด้านการมีส่วนร่วมของประชาชนต่อไป	42
4 ระยะเวลาการศึกษาของโครงการ	43

รายงานสรุปผลการรับฟังความคิดเห็นของประชาชน ครั้งที่ 1

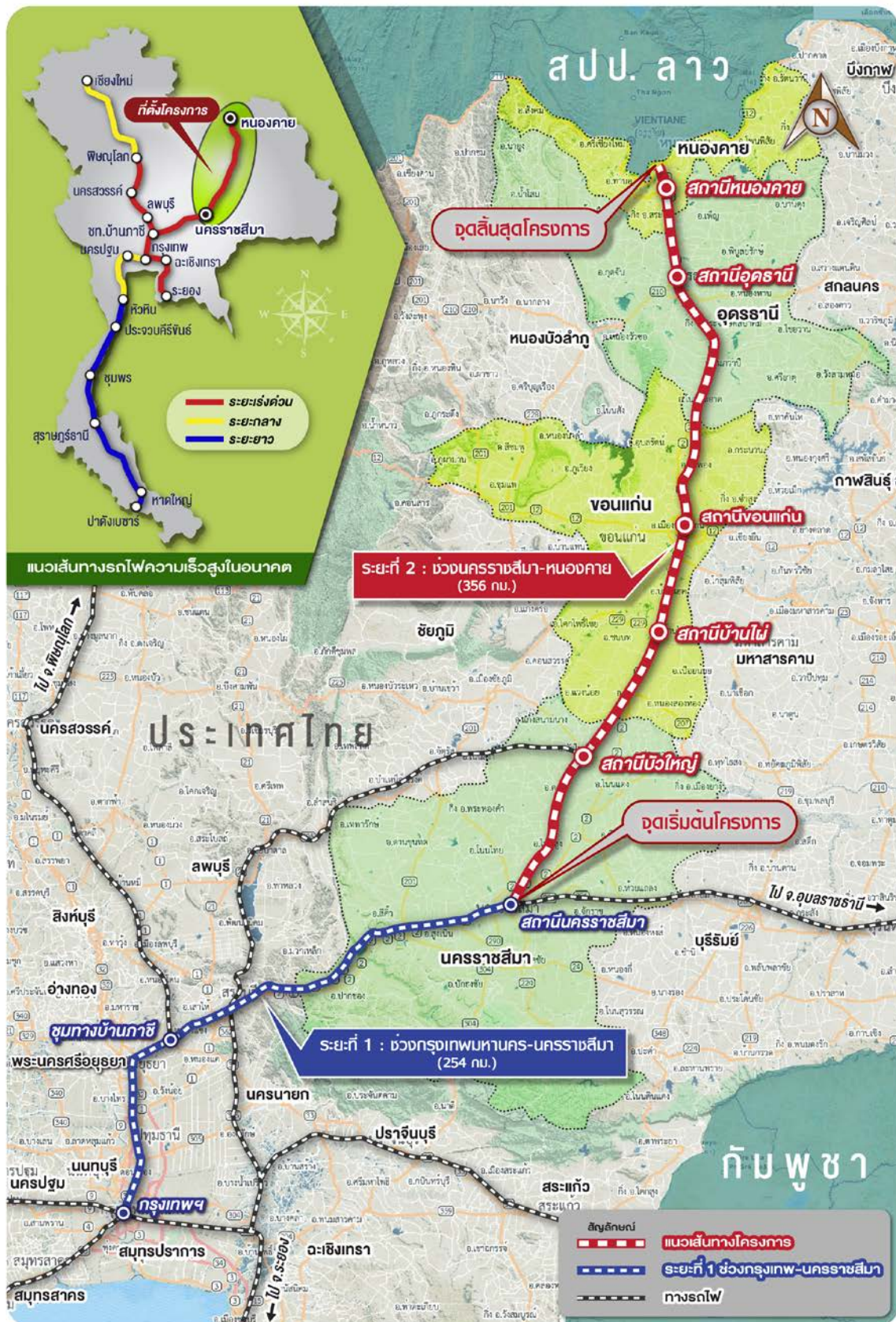
งานออกแบบรายละเอียดงานโยธา โครงการความร่วมมือระหว่างรัฐบาลแห่งราชอาณาจักรไทย  
และรัฐบาลแห่งสาธารณรัฐประชาชนจีนในการพัฒนาระบบรถไฟความเร็วสูงเพื่อเชื่อมโยงภูมิภาค  
ช่วงกรุงเทพมหานคร-หนองคาย (ระยะที่ 2 ช่วงนครราชสีมา-หนองคาย)

ในระหว่างวันที่ 13 – 16 กรกฎาคม พ.ศ. 2563

การจัดรับฟังความคิดเห็นของประชาชน ครั้งที่ 1 มีวัตถุประสงค์เพื่อนำเสนอข้อมูลโครงการ แผนการดำเนินโครงการ แนวทางการศึกษาและขอบเขตการศึกษาผลกระทบสิ่งแวดล้อม การมีส่วนร่วมของประชาชน และช่องทางการติดต่อสื่อสาร รวมทั้งรับฟังความคิดเห็นและข้อเสนอแนะต่อการศึกษาของโครงการ แนวทางการศึกษาและขอบเขตการศึกษาด้านสิ่งแวดล้อม โดยข้อคิดเห็นและข้อเสนอแนะที่ได้จากการรับฟังความคิดเห็นในครั้งนี้ จะนำมาผนวกไว้เป็นส่วนหนึ่งในการพิจารณาประกอบการพัฒนาโครงการและการประเมินผลกระทบสิ่งแวดล้อม เพื่อให้ผู้มีส่วนได้เสียมีความมั่นใจในรายงานและร่างมาตรการป้องกันและแก้ไขผลกระทบสิ่งแวดล้อม

## 1 พื้นที่โครงการ

แนวเส้นทางโครงการมีจุดเริ่มต้นบริเวณหลังจากสถานีรถไฟนครราชสีมา และมีจุดสิ้นสุดโครงการบริเวณริมแม่น้ำโขงฝั่งไทย ผ่านพื้นที่จังหวัดนครราชสีมา ขอนแก่น อุตรดิตถ์ และหนองคาย ระยะทางประมาณ 356 กิโลเมตร ดังรูปที่ 1



รูปที่ 1 แนวเส้นทางของโครงการ

## 2 สรุปผลการรับฟังความคิดเห็นของประชาชน ครั้งที่ 1

การรับฟังความคิดเห็นของประชาชน ครั้งที่ 1 (Public Meeting 1) ดำเนินการในระดับจังหวัด รวม 4 เวที ในช่วงวันที่ 13 – 16 กรกฎาคม พ.ศ. 2563 โดยมีผู้เข้าร่วมการประชุมทั้งสิ้น 1,361 ราย จำแนกตามกลุ่มผู้มีส่วนได้เสีย 7 กลุ่ม ตามประกาศสำนักงานนโยบายและแผนทรัพยากรธรรมชาติและสิ่งแวดล้อม เรื่อง แนวทางการมีส่วนร่วมของประชาชนในกระบวนการจัดทำรายงานการประเมินผลกระทบสิ่งแวดล้อม พ.ศ. 2562 ดังแสดงในตารางที่ 1

ตารางที่ 1 สรุปจำนวนผู้เข้าร่วมรับฟังความคิดเห็นของประชาชน ครั้งที่ 1

ลำดับ	ผู้มีส่วนเกี่ยวข้องกับการประเมินผลกระทบสิ่งแวดล้อม	จำนวนผู้เข้าร่วมประชุม (ราย)			
		จังหวัด นครราชสีมา	จังหวัด ขอนแก่น	จังหวัด อุดรธานี	จังหวัด หนองคาย
1	ผู้ได้รับผลกระทบ	127	317	107	114
2	ผู้ที่รับผิดชอบจัดทำรายงานการประเมินผลกระทบสิ่งแวดล้อม	36	42	38	31
3	ผู้ที่ทำหน้าที่พิจารณารายงานการประเมินผลกระทบสิ่งแวดล้อม	0	0	0	0
4	หน่วยงานราชการในระดับต่างๆ	83	132	87	69
5	องค์กรเอกชนด้านการคุ้มครองสิ่งแวดล้อม องค์กรพัฒนาเอกชน สถาบันการศึกษา และ นักวิชาการอิสระ	36	62	9	12
6	สื่อมวลชน	15	25	15	4
7	ประชาชนทั่วไปที่สนใจ	0	0	0	0
รวม		297	578	256	230
รวมทั้งสิ้น		1,361			

รายงานสรุปผลการรับฟังความคิดเห็นของประชาชน ครั้งที่ 1

งานออกแบบรายละเอียดงานโยธา โครงการความร่วมมือระหว่างรัฐบาลแห่งราชอาณาจักรไทย และรัฐบาลแห่งสาธารณรัฐประชาชนจีน ในการพัฒนาระบบรถไฟความเร็วสูงเพื่อเชื่อมโยงภูมิภาค ช่วงกรุงเทพมหานคร-หนองคาย (ระยะที่ 2 ช่วงนครราชสีมา-หนองคาย)



การลงทะเบียน



การชมบอร์ดนิทรรศการของโครงการ



กล่าวรายงานการประชุม โดย นายสุวัฒน์ กันภูมิ  
ผู้แทนการรถไฟแห่งประเทศไทย



กล่าวเปิดการประชุม โดย นายวิเชียร จันทรโณทัย  
ผู้ว่าราชการจังหวัดนครราชสีมา



บรรยากาศการถ่ายภาพร่วมกัน



นำเสนอรายละเอียดโครงการ



ผู้เข้าร่วมการประชุมร่วมให้ข้อคิดเห็น ข้อเสนอแนะ  
และซักถามวิทยากร



บรรยากาศในการประชุม

รูปที่ 2 บรรยากาศการรับฟังความคิดเห็นของประชาชน ครั้งที่ 1

วันจันทร์ที่ 13 กรกฎาคม พ.ศ. 2563 เวลา 08.30-12.00 น.

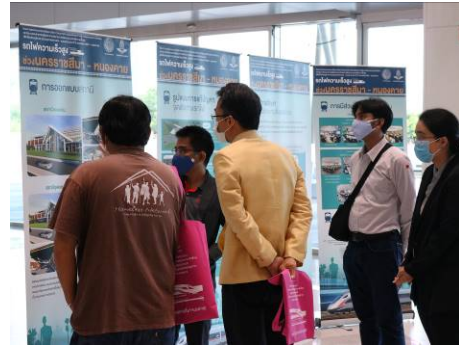
ณ ห้องสีมาแกรนด์บอลรูม โรงแรมสีมาธานี ตำบลในเมือง อำเภอเมืองนครราชสีมา จังหวัดนครราชสีมา

รายงานสรุปผลการรับฟังความคิดเห็นของประชาชน ครั้งที่ 1

งานออกแบบรายละเอียดงานโยธา โครงการความร่วมมือระหว่างรัฐบาลแห่งราชอาณาจักรไทย และรัฐบาลแห่งสาธารณรัฐประชาชนจีน ในการพัฒนาระบบรถไฟความเร็วสูงเพื่อเชื่อมโยงภูมิภาค ช่วงกรุงเทพมหานคร-หนองคาย (ระยะที่ 2 ช่วงนครราชสีมา-หนองคาย)



การลงทะเบียน



การชมบอร์ดนิทรรศการของโครงการ



กล่าวรายงานการประชุม โดย นายสุวิวัฒน์ กันภูมิ ผู้แทนการรถไฟแห่งประเทศไทย



กล่าวเปิดการประชุม โดย นายสมศักดิ์ จังตระกุล ผู้ว่าราชการจังหวัดขอนแก่น



บรรยากาศการถ่ายภาพร่วมกัน



นำเสนอรายละเอียดโครงการ



ผู้เข้าร่วมการประชุมร่วมให้ข้อคิดเห็น ข้อเสนอแนะ และซักถามวิทยากร



บรรยากาศในการประชุม

รูปที่ 3 บรรยากาศการรับฟังความคิดเห็นของประชาชน ครั้งที่ 1

วันอังคารที่ 14 กรกฎาคม พ.ศ. 2563 เวลา 08.30-12.00 น.

ณ ฮอลล์ 1 ศูนย์ประชุมและแสดงสินค้านานาชาติ ขอนแก่น (KICE) ตำบลเมืองเก่า อำเภอเมืองขอนแก่น จังหวัดขอนแก่น

รายงานสรุปผลการรับฟังความคิดเห็นของประชาชน ครั้งที่ 1

งานออกแบบรายละเอียดงานโยธา โครงการความร่วมมือระหว่างรัฐบาลแห่งราชอาณาจักรไทย และรัฐบาลแห่งสาธารณรัฐประชาชนจีน ในการพัฒนาระบบรถไฟความเร็วสูงเพื่อเชื่อมโยงภูมิภาค ช่วงกรุงเทพมหานคร-หนองคาย (ระยะที่ 2 ช่วงนครราชสีมา-หนองคาย)



การลงทะเบียน



การชมบอร์ดนิทรรศการของโครงการ



กล่าวรายงานการประชุม โดย นายสุวัฒน์ กันภูมิ  
ผู้แทนการรถไฟแห่งประเทศไทย



กล่าวเปิดการประชุม โดย นายนิรัตน์ พงษ์สิทธิถาวร  
ผู้ว่าราชการจังหวัดอุดรธานี



บรรยากาศการถ่ายภาพร่วมกัน



นำเสนอรายละเอียดโครงการ



ผู้เข้าร่วมการประชุมร่วมให้ข้อคิดเห็น ข้อเสนอแนะ  
และซักถามวิทยากร



บรรยากาศในการประชุม

รูปที่ 4 บรรยากาศการรับฟังความคิดเห็นของประชาชน ครั้งที่ 1

วันพุธที่ 15 กรกฎาคม พ.ศ. 2563 เวลา 08.30-12.00 น.

ณ ห้องธนากร 1 ชั้น 3 มลฑาทิพย์ ฮอลล์ ตำบลหมากแข้ง อำเภอเมืองอุดรธานี จังหวัดอุดรธานี

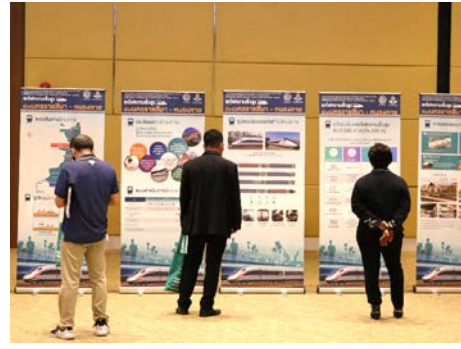


รายงานสรุปผลการรับฟังความคิดเห็นของประชาชน ครั้งที่ 1

งานออกแบบรายละเอียดงานโยธา โครงการความร่วมมือระหว่างรัฐบาลแห่งราชอาณาจักรไทย และรัฐบาลแห่งสาธารณรัฐประชาชนจีน ในการพัฒนาระบบรถไฟความเร็วสูงเพื่อเชื่อมโยงภูมิภาค ช่วงกรุงเทพมหานคร-หนองคาย (ระยะที่ 2 ช่วงนครราชสีมา-หนองคาย)



การลงทะเบียน



การชมบอร์ดนิทรรศการของโครงการ



กล่าวรายงานการประชุม โดย นายสุวัฒน์ กันภูมิ  
ผู้แทนการรถไฟแห่งประเทศไทย



กล่าวเปิดการประชุม โดย นายศุภกร มูลสุวรรณ  
รองผู้ว่าราชการจังหวัดหนองคาย



บรรยากาศการถ่ายภาพร่วมกัน



นำเสนอรายละเอียดโครงการ



ผู้เข้าร่วมการประชุมร่วมให้ข้อคิดเห็น ข้อเสนอแนะ  
และซักถามวิทยากร



บรรยากาศในการประชุม

รูปที่ 5 บรรยากาศการรับฟังความคิดเห็นของประชาชน ครั้งที่ 1

วันพฤหัสบดีที่ 16 กรกฎาคม พ.ศ. 2563 เวลา 08.30-12.00 น.

ณ ห้อง Convention โรงแรมรอยัล นาคารา หนองคาย ตำบลมีชัย อำเภอเมืองหนองคาย จังหวัดหนองคาย

## 2.1 สรุปความคิดเห็นและข้อเสนอแนะจากการรับฟังความคิดเห็นของประชาชน ครั้งที่ 1

ภายหลังจากการนำเสนอข้อมูลของโครงการ แผนการดำเนินโครงการ แนวทางการศึกษาและขอบเขตการศึกษา ผลกระทบสิ่งแวดล้อม การมีส่วนร่วมของประชาชน และช่องทางการติดต่อสื่อสาร ผู้เข้าร่วมประชุมได้มีข้อซักถาม และได้แสดงความคิดเห็นและข้อเสนอแนะต่อโครงการ โดยสามารถสรุปประเด็นคำถาม ข้อเสนอแนะ ข้อห่วงกังวล และคำชี้แจง ดังตารางที่ 2 ถึง ตารางที่ 5

- วันจันทร์ที่ 13 กรกฎาคม พ.ศ. 2563 เวลา 08.30-12.00 น. ณ ห้องสีมาแกรนด์บอลรูม โรงแรมสีมาธานี ตำบลในเมือง อำเภอเมืองนครราชสีมา จังหวัดนครราชสีมา

### ตารางที่ 2 สรุปประเด็นคำถาม ข้อคิดเห็น และข้อเสนอแนะต่อโครงการ ในการรับฟังความคิดเห็นของประชาชน ครั้งที่ 1 จังหวัดนครราชสีมา

คำถาม/ข้อเสนอแนะ/ข้อห่วงกังวล	คำชี้แจง
<b>1. รายละเอียดโครงการ</b>	
<b>แผนงาน/นโยบาย</b>	
<ul style="list-style-type: none"> <li>● เห็นด้วยกับการพัฒนาโครงการ ซึ่งจะทำให้เกิดการพัฒนาด้านต่างๆ ในจังหวัดนครราชสีมา</li> </ul>	<u>คำชี้แจงในที่ประชุม</u> <ul style="list-style-type: none"> <li>● รับทราบข้อคิดเห็น</li> </ul>
<ul style="list-style-type: none"> <li>● เห็นด้วยกับสถานีรถไฟความเร็วสูงบัวใหญ่ เนื่องจากเมืองบัวใหญ่อยู่ไกลจากเมืองนครราชสีมา และประชาชนจากจังหวัดชัยภูมิสามารถเดินทางมาใช้รถไฟความเร็วสูงที่สถานีรถไฟความเร็วสูงบัวใหญ่ได้ นอกจากนี้ยังสามารถเชื่อมต่อการเดินทางกับทางรถไฟสายชัยภูมิในอนาคตได้</li> <li>● การพัฒนาโครงการจะทำให้อำเภอบัวใหญ่เป็นชุมทางรถไฟและศูนย์กลางความเจริญอีกครั้ง</li> </ul>	<u>คำชี้แจงในที่ประชุม</u> <ul style="list-style-type: none"> <li>● รับทราบข้อคิดเห็น</li> </ul>
<ul style="list-style-type: none"> <li>● ควรคำนึงถึงการพัฒนาพื้นที่โดยรอบสถานีรถไฟความเร็วสูงในอนาคต เพื่อให้เป็นการพัฒนาเศรษฐกิจต่อไป</li> </ul>	<u>คำชี้แจงในที่ประชุม</u> <ul style="list-style-type: none"> <li>● รับทราบข้อเสนอแนะ เพื่อนำไปประกอบการพิจารณา</li> </ul> <u>คำชี้แจงเพิ่มเติมภายหลังการประชุม</u> <ul style="list-style-type: none"> <li>● ในขอบเขตการศึกษาของโครงการฯ จะมีการออกแบบพัฒนาพื้นที่โดยรอบสถานีรถไฟความเร็วสูงทุกสถานี โดยจะพิจารณาออกแบบให้สอดคล้องกับโครงการพัฒนาพื้นที่รอบสถานีของหน่วยงานอื่นๆ ด้วย</li> </ul>
<ul style="list-style-type: none"> <li>● ขอทราบราคาค่าโดยสาร</li> </ul>	<u>คำชี้แจงเพิ่มเติมภายหลังการประชุม</u> <ul style="list-style-type: none"> <li>● ค่าโดยสารพิจารณาตามระยะทาง โดยจากสถานีบางซื่อ-สถานีหนองคาย ระยะทาง 606 กิโลเมตร ค่าโดยสารประมาณ 1,400 บาท</li> </ul>
<ul style="list-style-type: none"> <li>● โครงการจะมีส่วนลดค่าโดยสารสำหรับผู้พิการหรือไม่</li> </ul>	<u>คำชี้แจงเพิ่มเติมภายหลังการประชุม</u> <ul style="list-style-type: none"> <li>● ในส่วนของส่วนลดการให้บริการ จะขึ้นอยู่กับผู้ประกอบการ (Operator) ที่เป็นผู้ดำเนินโครงการ</li> </ul>

ตารางที่ 2 สรุปประเด็นคำถาม ข้อคิดเห็น และข้อเสนอแนะต่อโครงการ ในการรับฟังความคิดเห็นของประชาชน ครั้งที่ 1 จังหวัดนครราชสีมา

คำถาม/ข้อเสนอแนะ/ข้อห่วงกังวล	คำชี้แจง
<b>การบริหารจัดการ/การเดินรถ</b>	
<ul style="list-style-type: none"> <li>เสนอให้มีการวางแผนการให้บริการหรือจัดทำคู่มือการให้บริการของสถานีต่างๆ สำหรับประชาชนทั่วไปและผู้พิการ</li> </ul>	<p><u>คำชี้แจงในที่ประชุม</u></p> <ul style="list-style-type: none"> <li>รับทราบข้อเสนอแนะ เพื่อนำไปประกอบการพิจารณา</li> </ul>
<ul style="list-style-type: none"> <li>ควรคำนึงถึงการเชื่อมต่อกับระบบขนส่งสาธารณะในพื้นที่ เพื่อให้ผู้พิการสามารถใช้งานได้</li> </ul>	<p><u>คำชี้แจงในที่ประชุม</u></p> <ul style="list-style-type: none"> <li>รับทราบข้อเสนอแนะ เพื่อนำไปประกอบการพิจารณา</li> </ul>
<b>2. ด้านวิศวกรรมและการออกแบบ</b>	
<b>การออกแบบแนวเส้นทาง</b>	
<ul style="list-style-type: none"> <li>การออกแบบโครงการควรคำนึงถึงผู้ได้รับผลกระทบบริเวณอาคารพาณิชย์ในเขตชุมชนในเขตทางของทางรถไฟฯ เช่น บริเวณบัวใหญ่ เมืองคง เป็นต้น</li> </ul>	<p><u>คำชี้แจงในที่ประชุม</u></p> <ul style="list-style-type: none"> <li>รับทราบข้อเสนอแนะ เพื่อนำไปประกอบการพิจารณา</li> </ul>
<ul style="list-style-type: none"> <li>การออกแบบควรคำนึงถึงความสะดวกปลอดภัยด้านการคมนาคมขนส่งโดยรถยนต์ด้วย</li> </ul>	<p><u>คำชี้แจงในที่ประชุม</u></p> <ul style="list-style-type: none"> <li>รับทราบข้อเสนอแนะ เพื่อนำไปประกอบการพิจารณา</li> </ul>
<ul style="list-style-type: none"> <li>บริเวณหมู่บ้านดงพลองพัฒนาเป็นโค้งทางรถไฟ การออกแบบรถไฟความเร็วสูงจะมีการปรับแนวเส้นทางหรือไม่ จะส่งผลกระทบต่อประชาชนในพื้นที่อย่างไร</li> </ul>	<p><u>คำชี้แจงในที่ประชุม</u></p> <ul style="list-style-type: none"> <li>บริเวณบ้านดงพลอง ออกแบบแนวเส้นทางเป็นทางรถไฟระดับดิน ทั้งนี้โครงการจะลงพื้นที่เพื่อชี้แจงแบบในเบื้องต้นและผลกระทบที่คาดว่าจะเกิดขึ้น และจะนำข้อคิดเห็นที่ได้รับมาพิจารณาประกอบการออกแบบในรายละเอียดต่อไป</li> </ul>
<ul style="list-style-type: none"> <li>การก่อสร้างรถไฟความเร็วสูงในเขตอำเภอคงเป็นทางรถไฟยกระดับใช่หรือไม่</li> </ul>	<p><u>คำชี้แจงในที่ประชุม</u></p> <ul style="list-style-type: none"> <li>บริเวณสถานีรถไฟเมืองคง ออกแบบเป็นทางรถไฟยกระดับระยะทางประมาณ 10 กิโลเมตร เพื่อลดผลกระทบต่อประชาชน</li> </ul>
<ul style="list-style-type: none"> <li>เสนอให้ยกระดับรถไฟทางคู่ในเขตเมืองบัวใหญ่ โดยใช้โครงสร้างร่วมกับโครงการรถไฟความเร็วสูง เพื่อลดปัญหาการแบ่งแยกพื้นที่ ตั้งแต่บริเวณสถานีหัวระหัดจนถึงทางลอดบ้านคูม่วง</li> </ul>	<p><u>คำชี้แจงในที่ประชุม</u></p> <ul style="list-style-type: none"> <li>การดำเนินงานระหว่างโครงการรถไฟทางคู่ และรถไฟความเร็วสูง ในส่วนของการใช้โครงสร้างร่วมกันจะเป็นไปได้ยาก เนื่องจากทั้งสองโครงการมีกำหนดการก่อสร้างไม่พร้อมกัน โดยโครงการรถไฟทางคู่ได้ก่อสร้างเสร็จแล้ว</li> </ul> <p><u>คำชี้แจงเพิ่มเติมภายหลังการประชุม</u></p> <ul style="list-style-type: none"> <li>มีการยกระดับรถไฟความเร็วสูงตั้งแต่สถานีรถไฟหัวระหัด ผ่านสถานีรถไฟบัวใหญ่ เป็นระยะทางประมาณ 8 กิโลเมตร เพื่อลดผลกระทบต่อชุมชน</li> </ul>
<ul style="list-style-type: none"> <li>บริเวณชุมทางถนนจิระ โครงการรถไฟความเร็วสูงกับโครงการรถไฟทางคู่จะใช้สถานีเดียวกันหรือไม่</li> </ul>	<p><u>คำชี้แจงเพิ่มเติมภายหลังการประชุม</u></p> <ul style="list-style-type: none"> <li>โครงการรถไฟความเร็วสูงไม่มีสถานีที่ชุมทางถนนจิระ แต่จะเป็นการเดินทางผ่านสถานีดังกล่าวในรูปแบบทางรถไฟยกระดับ</li> </ul>

**ตารางที่ 2 สรุปประเด็นคำถาม ข้อคิดเห็น และข้อเสนอแนะต่อโครงการ ในการรับฟังความคิดเห็นของประชาชน ครั้งที่ 1 จังหวัดนครราชสีมา**

คำถาม/ข้อเสนอแนะ/ข้อห่วงกังวล	คำชี้แจง
<b>การออกแบบแก้ไขปัญหาดังกล่าว</b>	
<ul style="list-style-type: none"> <li>โครงการรถไฟทางคู่มีการกันรั้วบริเวณโรงเรียนบ้านมะค่า ทำให้เกิดการแบ่งแยกชุมชน และทำให้การเดินทางของนักเรียนและชาวบ้านไม่สะดวกเนื่องจากสะพานกลับรถรูปตัวยูอยู่ไกลจากตำแหน่งเดิมมาก ส่วนทางลอดมีขนาดเล็ก รวมทั้งสะพานลอยคนข้ามที่มีอยู่สูงถึง 7 เมตร ซึ่งไม่ปลอดภัยสำหรับเด็กเล็กและผู้สูงอายุ ส่งผลให้นักเรียนต้องย้ายโรงเรียน ดังนั้น การออกแบบทางลอด/ทางข้ามของโครงการ เสนอให้มีการสำรวจพื้นที่อีกครั้งและออกแบบให้เหมาะสม มีความปลอดภัยเพียงพอ</li> </ul>	<p><u>คำชี้แจงในที่ประชุม</u></p> <ul style="list-style-type: none"> <li>รับทราบข้อเสนอแนะ เพื่อนำไปประกอบการพิจารณา</li> </ul>
<ul style="list-style-type: none"> <li>การออกแบบทางลอดควรคำนึงถึงผลกระทบด้านน้ำท่วมด้วย</li> </ul>	<p><u>คำชี้แจงในที่ประชุม</u></p> <ul style="list-style-type: none"> <li>รับทราบข้อเสนอแนะ เพื่อนำไปประกอบการพิจารณา</li> </ul>
<ul style="list-style-type: none"> <li>ทางข้ามทางรถไฟก่อนถึงสถานีรถไฟทางคู่เมืองคงจะได้รับผลกระทบจากโครงการหรือไม่</li> </ul>	<p><u>คำชี้แจงเพิ่มเติมภายหลังการประชุม</u></p> <ul style="list-style-type: none"> <li>ได้มีการพิจารณายกระดับรถไฟความเร็วสูงเพื่อข้ามทางหลวงหมายเลข 2160 จึงจะไม่มีผลกระทบต่อสะพานข้ามทางรถไฟดังกล่าว</li> </ul>
<ul style="list-style-type: none"> <li>ควรออกแบบรูปแบบและตำแหน่งทางลอด/ทางข้ามให้มีความเหมาะสม สอดคล้องกับความต้องการของประชาชนในพื้นที่ ออกแบบตามมาตรฐาน และคำนึงถึงความปลอดภัย เนื่องจากทางลอดบริเวณทางหลวงหมายเลข 202 ปัจจุบันรถพยาบาลและรถฉุกเฉินไม่สามารถใช้งานได้</li> </ul>	<p><u>คำชี้แจงในที่ประชุม</u></p> <ul style="list-style-type: none"> <li>รับทราบข้อเสนอแนะ เพื่อนำไปประกอบการพิจารณา</li> </ul>
<b>การออกแบบสถานี</b>	
<ul style="list-style-type: none"> <li>การออกแบบสถานีรถไฟความเร็วสูงควรคำนึงถึงการใช้งานของผู้พิการ ผู้สูงอายุ และผู้มีปัญหาด้านสุขภาพ (Universal Design) โดยเลือกใช้เทคโนโลยีที่ทันสมัย มีความปลอดภัย วัสดุอุปกรณ์อำนวยความสะดวกสำหรับคนพิการมีความแข็งแรง และให้ความปลอดภัยต่อการใช้งาน และเหมาะสมกับสภาพพื้นที่</li> </ul>	<p><u>คำชี้แจงในที่ประชุม</u></p> <ul style="list-style-type: none"> <li>โครงการได้ให้ความสำคัญในการนำ Universal Design มาใช้ในการพิจารณาออกแบบด้วย</li> </ul> <p><u>คำชี้แจงเพิ่มเติมภายหลังการประชุม</u></p> <ul style="list-style-type: none"> <li>โครงการได้ออกแบบโดยให้ความสำคัญกับผู้พิการและผู้สูงอายุ โดยใช้ข้อกำหนดตามกฎหมายกระทรวงกำหนดสิ่งอำนวยความสะดวกในอาคารสำหรับผู้พิการหรือทุพพลภาพ และคนชรา พ.ศ. 2548 และกฎหมายอื่นๆ ที่เกี่ยวข้องกับผู้พิการ มาใช้ในการออกแบบสถานี</li> </ul>
<ul style="list-style-type: none"> <li>เสนอให้ออกแบบ Slide Auto (ทางเลื่อน) เชื่อมจากสถานีรถไฟความเร็วสูงกับสถานีรถไฟทางคู่ เพื่อให้ผู้พิการสามารถใช้งานได้</li> </ul>	<p><u>คำชี้แจงในที่ประชุม</u></p> <ul style="list-style-type: none"> <li>รับทราบข้อเสนอแนะ เพื่อนำไปประกอบการพิจารณา</li> </ul>
<ul style="list-style-type: none"> <li>เสนอให้ออกแบบลิฟต์พูดได้สำหรับผู้พิการทางสายตา</li> </ul>	<p><u>คำชี้แจงในที่ประชุม</u></p> <ul style="list-style-type: none"> <li>รับทราบข้อเสนอแนะ เพื่อนำไปประกอบการพิจารณา</li> </ul>

ตารางที่ 2 สรุปประเด็นคำถาม ข้อคิดเห็น และข้อเสนอแนะต่อโครงการ ในการรับฟังความคิดเห็นของประชาชน  
ครั้งที่ 1 จังหวัดนครราชสีมา

คำถาม/ข้อเสนอแนะ/ข้อห่วงกังวล	คำชี้แจง
<ul style="list-style-type: none"> <li>เสนอให้พิจารณาทบทวนการใช้ลิฟต์เการะวบันได หรือ Stair Lift เนื่องจากไม่มีความเหมาะสมและอันตราย</li> </ul>	<p><u>คำชี้แจงในที่ประชุม</u></p> <ul style="list-style-type: none"> <li>โครงการนี้ไม่มีการออกแบบลิฟต์ในรูปแบบที่เการะวบันได โดยลิฟต์ที่ใช้ในสถานีเป็นลิฟต์ที่ได้มาตรฐาน มีขนาดสอดคล้องกับการใช้งานรถเข็นของผู้พิการ</li> </ul>
<ul style="list-style-type: none"> <li>เสนอให้ออกแบบสิ่งอำนวยความสะดวกสำหรับผู้พิการทางสายตาให้เหมาะสมและสามารถใช้งานได้จริง เช่น ออกแบบ Braille Block บริเวณพื้นที่สถานีและพื้นที่เชื่อมต่อระบบขนส่งสาธารณะ ออกแบบระบบเสียงในขบวนรถไฟเพื่อแจ้งชื่อสถานีล่วงหน้า เป็นต้น</li> </ul>	<p><u>คำชี้แจงในที่ประชุม</u></p> <ul style="list-style-type: none"> <li>รับทราบข้อเสนอแนะ เพื่อนำไปประกอบการพิจารณา</li> </ul>
<ul style="list-style-type: none"> <li>การออกแบบการเชื่อมต่อระหว่างสถานีรถไฟความเร็วสูงกับระบบขนส่งสาธารณะในพื้นที่ใกล้เคียง ควรคำนึงถึง Universal Design ด้วย</li> </ul>	<p><u>คำชี้แจงในที่ประชุม</u></p> <ul style="list-style-type: none"> <li>โครงการได้ให้ความสำคัญในการนำ Universal Design มาใช้ในการพิจารณาออกแบบด้วย</li> </ul> <p><u>คำชี้แจงเพิ่มเติมภายหลังการประชุม</u></p> <ul style="list-style-type: none"> <li>มีการออกแบบ Braille Block บริเวณทางลาดของสถานี ทางต่างระดับต่างๆ และบริเวณขอบชานชาลาโดยสาร สำหรับอำนวยความสะดวกแก่ผู้พิการทางสายตา ส่วนการออกแบบระบบเสียงในขบวนรถนั้นโครงการรับทราบข้อเสนอแนะ เพื่อนำไปประกอบการพิจารณา</li> </ul>
<ul style="list-style-type: none"> <li>การออกแบบพื้นที่สัญจรบริเวณสถานี ไม่ควรออกแบบให้เป็นพื้นที่ต่างระดับมากเกินไป เพื่อให้ผู้พิการ ผู้สูงอายุ และผู้มีปัญหาทางด้านสุขภาพ สามารถใช้งานได้สะดวก</li> </ul>	<p><u>คำชี้แจงในที่ประชุม</u></p> <ul style="list-style-type: none"> <li>รับทราบข้อเสนอแนะ เพื่อนำไปประกอบการพิจารณา</li> </ul> <p><u>คำชี้แจงเพิ่มเติมภายหลังการประชุม</u></p> <ul style="list-style-type: none"> <li>การออกแบบการเชื่อมต่อระหว่างสถานี โครงการได้คำนึงถึงการใช้งานของผู้พิการและผู้สูงอายุ โดยออกแบบบันไดและทางลาดให้เหมาะสมและเป็นไปตามข้อกำหนดในการใช้งานของผู้พิการ</li> </ul>
<ul style="list-style-type: none"> <li>เสนอให้ออกแบบบริเวณสถานีรถไฟความเร็วสูงให้เป็นทางข้ามถนนสำหรับประชาชน เช่นเดียวกับ BTS</li> </ul>	<p><u>คำชี้แจงในที่ประชุม</u></p> <ul style="list-style-type: none"> <li>รับทราบข้อเสนอแนะ เพื่อนำไปประกอบการพิจารณา</li> </ul> <p><u>คำชี้แจงเพิ่มเติมภายหลังการประชุม</u></p> <ul style="list-style-type: none"> <li>ในเบื้องต้น โครงการไม่ได้ออกแบบสถานีรถไฟความเร็วสูงให้เป็นทางข้ามถนนเหมือนสถานี BTS เนื่องจากตำแหน่งที่ตั้งของสถานีรถไฟความเร็วสูงอยู่ห่างจากถนนหลัก ในขณะที่สถานี BTS อยู่ชิดกับถนนหลักจึงจำเป็นต้องทำทางเดินข้ามมาจากถนนอีกฝั่งหนึ่ง ในส่วนของการออกแบบทางเข้า-ออกสถานีรถไฟความเร็วสูง โครงการได้ออกแบบทางเดินเท้าสำหรับผู้โดยสารให้สามารถเดินเชื่อมจากถนนหลักเข้ามายังสถานีรถไฟได้อย่างสะดวกและปลอดภัย</li> </ul>

**ตารางที่ 2** สรุปประเด็นคำถาม ข้อคิดเห็น และข้อเสนอแนะต่อโครงการ ในการรับฟังความคิดเห็นของประชาชน ครั้งที่ 1 จังหวัดนครราชสีมา

คำถาม/ข้อเสนอแนะ/ข้อห่วงกังวล	คำชี้แจง
<ul style="list-style-type: none"> <li>เสนอให้ออกแบบท่อน้ำให้เป็นไปตามมาตรฐานและเหมาะสม</li> </ul>	<p><u>คำชี้แจงเพิ่มเติมภายหลังการประชุม</u></p> <ul style="list-style-type: none"> <li>โครงการได้ออกแบบท่อน้ำโดยคำนึงถึงผู้ใช้งานทุกกลุ่ม ทั้งเด็ก ผู้ใหญ่ ผู้สูงอายุ และคนพิการ</li> </ul>
<ul style="list-style-type: none"> <li>รูปแบบอาคารสถานีรถไฟความเร็วสูงเหมือนกันทุกสถานี ทำให้ไม่สะท้อนอัตลักษณ์ท้องถิ่นของแต่ละพื้นที่อย่างชัดเจน</li> </ul>	<p><u>คำชี้แจงในที่ประชุม</u></p> <ul style="list-style-type: none"> <li>รับทราบข้อเสนอแนะ เพื่อนำไปประกอบการพิจารณา</li> </ul>
<b>การโยกย้ายและเวนคืนที่ดิน</b>	
<ul style="list-style-type: none"> <li>อาคารพาณิชย์บริเวณสถานีบัวใหญ่จะถูกเวนคืนหรือไม่พื้นที่เท่าไร</li> </ul>	<p><u>คำชี้แจงในที่ประชุม</u></p> <ul style="list-style-type: none"> <li>ขณะนี้การออกแบบอยู่ในขั้นตอนการออกแบบรายละเอียด หากทราบข้อมูลที่ชัดเจนแล้ว จะมีเจ้าหน้าที่ประสานงานเข้าพบชุมชนในพื้นที่เพื่อชี้แจงแบบในเบื้องต้นและผลกระทบที่คาดว่าจะเกิดขึ้น และจะนำข้อคิดเห็นที่ได้รับมาประกอบการออกแบบในรายละเอียดต่อไป</li> </ul>
<ul style="list-style-type: none"> <li>การก่อสร้างสถานีรถไฟความเร็วสูงบัวใหญ่มีการเวนคืนบริเวณใดบ้าง</li> </ul>	
<ul style="list-style-type: none"> <li>โรงเรียนบ้านมะขามี่รีวดัดกับพื้นที่ของการรถไฟ จะได้รับผลกระทบหรือไม่</li> </ul>	
<ul style="list-style-type: none"> <li>โครงการมีแนวทางการเวนคืนและชดเชยผู้ได้รับผลกระทบอย่างไร และจะจ่ายค่าชดเชยตาม พ.ร.บ.เวนคืน พ.ศ. 2562 หรือไม่</li> </ul>	<p><u>คำชี้แจงในที่ประชุม</u></p> <ul style="list-style-type: none"> <li>กรณีที่ต้องเวนคืนที่ดินและสิ่งปลูกสร้าง การรถไฟฯ จะดำเนินการเวนคืนตามพระราชบัญญัติว่าด้วยการเวนคืนและการได้มาซึ่งอสังหาริมทรัพย์ พ.ศ. 2562 ซึ่งค่าชดเชยจะประกอบด้วย ค่าที่ดิน ค่าสิ่งปลูกสร้าง และค่าไถ่ที่ดิน</li> </ul> <p><u>คำชี้แจงเพิ่มเติมภายหลังการประชุม</u></p> <ul style="list-style-type: none"> <li>กรณีที่เป็นพื้นที่ของการรถไฟฯ จะเป็นการขอคืนพื้นที่ตามระเบียบของการรถไฟฯ และสัญญาเช่าพื้นที่</li> </ul>
<b>อื่นๆ</b>	
<ul style="list-style-type: none"> <li>เสนอให้มีชุมชนเข้าร่วมเป็นคณะกรรมการ คณะติดตามการดำเนินการของโครงการ</li> </ul>	<p><u>คำชี้แจงในที่ประชุม</u></p> <ul style="list-style-type: none"> <li>โครงการจะกำหนดมาตรการเรื่องคณะกรรมการดำเนินการของโครงการไว้ในรายงานการประเมินผลกระทบสิ่งแวดล้อม เพื่อให้ทุกภาคส่วนได้มีส่วนร่วมในการติดตามการดำเนินงานของโครงการ</li> </ul> <p><u>คำชี้แจงเพิ่มเติมภายหลังการประชุม</u></p> <ul style="list-style-type: none"> <li>ในขั้นตอนต่อไป จะเป็นการประชุมกลุ่มย่อยร่วมกับชุมชนที่ได้รับผลกระทบ โดยจะนำข้อคิดเห็นที่ได้รับมาใช้ประกอบการออกแบบรายละเอียดต่อไป</li> </ul>
<ul style="list-style-type: none"> <li>เสนอให้มีคณะกรรมการหรือองค์กรของคนพิการเข้าร่วมเป็นคณะกรรมการของโครงการ</li> </ul>	

ตารางที่ 2 สรุปประเด็นคำถาม ข้อคิดเห็น และข้อเสนอแนะต่อโครงการ ในการรับฟังความคิดเห็นของประชาชน ครั้งที่ 1 จังหวัดนครราชสีมา

คำถาม/ข้อเสนอแนะ/ข้อห่วงกังวล	คำชี้แจง
<b>3. ด้านการศึกษาและประเมินผลกระทบสิ่งแวดล้อม</b>	
<ul style="list-style-type: none"> <li>การก่อสร้างทางรถไฟความเร็วสูงจะกระทบกับวิถีชีวิตความเป็นอยู่ของประชาชนในพื้นที่บัวใหญ่ โดยเฉพาะผู้ที่อยู่บริเวณอาคารพาณิชย์ในเขตทางของการรถไฟฯ</li> </ul>	<p><u>คำชี้แจงในที่ประชุม</u></p> <ul style="list-style-type: none"> <li>รับทราบข้อเสนอแนะ และจะนำไปประกอบการศึกษาต่อไป</li> </ul> <p><u>คำชี้แจงเพิ่มเติมภายหลังการประชุม</u></p> <ul style="list-style-type: none"> <li>ในการศึกษาและประเมินผลกระทบสิ่งแวดล้อมของโครงการ จะประเมินผลกระทบด้านเศรษฐกิจ-สังคมด้วย โดยจะคำนึงถึงวิถีชีวิตของประชาชน และการประกอบอาชีพ พร้อมทั้งจะมีการกำหนดมาตรการชดเชย/เยียวยาผู้ได้รับผลกระทบที่เหมาะสม เพื่อลดผลกระทบให้เหลือน้อยที่สุด</li> </ul>
<ul style="list-style-type: none"> <li>การก่อสร้างสถานีรถไฟบัวใหญ่จะส่งผลกระทบต่อประชาชนในพื้นที่อย่างไร</li> </ul>	<p><u>คำชี้แจงในที่ประชุม</u></p> <ul style="list-style-type: none"> <li>หลังจากการประชุมรับฟังความคิดเห็น ครั้งที่ 1 แล้ว โครงการจะจัดประชุมกลุ่มย่อยในพื้นที่ที่ได้รับผลกระทบจากโครงการ เพื่อชี้แจงรายละเอียดการออกแบบและหาแนวทางร่วมกันเพื่อลดผลกระทบให้เหลือน้อยที่สุด ทั้งนี้ ในกรณีที่เป็นพื้นที่ของการรถไฟฯ จะเป็นการขอคืนพื้นที่ตามระเบียบของการรถไฟฯ และสัญญาเช่าพื้นที่ โดยจะมีขั้นตอนการขอคืนพื้นที่ เช่น การปิดประกาศรายละเอียดโครงการภายในพื้นที่ชุมชนที่อยู่ในพื้นที่ของการรถไฟฯ การจัดทำบัญชีรายชื่อผู้ที่ได้รับผลกระทบ การประเมินค่าชดเชย การแจ้งผู้ได้รับผลกระทบ และนัดหมายรับค่าชดเชย เป็นต้น</li> </ul>
<ul style="list-style-type: none"> <li>โครงการจะมีการแก้ไขปัญหาการแบ่งแยกชุมชนอย่างไร</li> </ul>	<p><u>คำชี้แจงเพิ่มเติมภายหลังการประชุม</u></p> <ul style="list-style-type: none"> <li>โครงการระบบรถไฟความเร็วสูงมีความจำเป็นต้องกันรั้วตลอดแนวเส้นทางโครงการ เพื่อความปลอดภัยในการเดินทาง และความปลอดภัยของประชาชนที่สัญจรข้ามทางรถไฟ เนื่องจากรถไฟจะวิ่งด้วยความเร็วที่สูงกว่ารถไฟปัจจุบันมาก</li> <li>โครงการจะแก้ไขปัญหาจุดตัดโดยออกแบบเป็นทางลอดหรือทางข้ามทดแทน โดยจะพิจารณารูปแบบให้เหมาะสมกับสภาพพื้นที่และการใช้งานในปัจจุบัน อย่างไรก็ตาม อาจมีความจำเป็นต้องปิดจุดตัดบางบริเวณโดยเฉพาะจุดตัดที่มีลักษณะเป็นทางลัดผ่าน โดยจะสร้างเป็นสะพานลอยทดแทนตามความเหมาะสมของพื้นที่</li> </ul>
<ul style="list-style-type: none"> <li>ในช่วงก่อสร้างควรมีการป้องกันและแก้ไขปัญหาต่างๆ เช่น                         <ul style="list-style-type: none"> <li>มีระบบความปลอดภัยในขณะก่อสร้าง</li> <li>ปัญหาการชะล้างของดินในช่วงฤดูฝน</li> <li>ปัญหาถนนชำรุดเสียหายจากการขนส่งวัสดุก่อสร้าง</li> <li>ภายหลังก่อสร้างแล้วเสร็จจะต้องปรับพื้นที่ให้</li> </ul> </li> </ul>	<p><u>คำชี้แจงในที่ประชุม</u></p> <ul style="list-style-type: none"> <li>โครงการจะกำหนดมาตรการป้องกันและแก้ไขผลกระทบสิ่งแวดล้อมเพื่อบรรเทาผลกระทบให้เหลือน้อยที่สุด ไว้ในรายงานการประเมินผลกระทบของโครงการ ซึ่งถือเป็นกฎหมายที่การรถไฟฯ หรือผู้ได้รับมอบหมายจากการรถไฟฯ จะต้องปฏิบัติตาม นอกจากนี้ จะมีคณะกรรมการกำกับการปฏิบัติตามมาตรการฯ ซึ่งประกอบด้วย ภาค</li> </ul>

**ตารางที่ 2 สรุปประเด็นคำถาม ข้อคิดเห็น และข้อเสนอแนะต่อโครงการ ในการรับฟังความคิดเห็นของประชาชน ครั้งที่ 1 จังหวัดนครราชสีมา**

คำถาม/ข้อเสนอแนะ/ข้อห่วงกังวล	คำชี้แจง
เรียบร้อย	<p>ส่วนต่างๆ รวมทั้งตัวแทนของประชาชน คอยติดตามตรวจสอบการดำเนินงานของโครงการด้วย</p> <ul style="list-style-type: none"> <li>สำหรับปัญหาถนนชำรุดเสียหายจากการขนส่งวัสดุก่อสร้างของโครงการ ชุมชนสามารถมีส่วนร่วมในการตรวจสอบได้ โดยก่อนเริ่มการก่อสร้างอาจจะถ่ายภาพถนนไว้เป็นข้อมูลพื้นฐานก่อนมีโครงการ และหากก่อสร้างแล้วเสร็จและผู้รับจ้างไม่ปรับปรุงถนนให้มีสภาพเหมือนเดิม สามารถแจ้งเรื่องร้องเรียนไปยังการรถไฟฯ ได้</li> </ul>
<b>4. ด้านการมีส่วนร่วมของประชาชนและการประชาสัมพันธ์</b>	
<ul style="list-style-type: none"> <li>เสนอให้ประชุมกลุ่มย่อยเพื่อหารือกับประชาชนในพื้นที่ และผู้นำท้องถิ่น เพื่อรับฟังความคิดเห็นเป็นประโยชน์กับทุกฝ่าย</li> </ul>	<p><u>คำชี้แจงในที่ประชุม</u></p> <ul style="list-style-type: none"> <li>รับทราบข้อเสนอแนะ</li> <li>กิจกรรมด้านการมีส่วนร่วมของประชาชนในขั้นตอนต่อไป คือ การประชุมกลุ่มย่อย การสัมภาษณ์เชิงลึก และการเก็บแบบสอบถาม ซึ่งจะดำเนินการลงพื้นที่ในช่วงเดือนสิงหาคม-ตุลาคม พ.ศ. 2563 ทั้งนี้ หากโครงการกำหนดแผนงานการลงพื้นที่ที่ชัดเจนแล้วจะมีการแจ้งมายังพื้นที่อีกครั้ง</li> </ul>
<ul style="list-style-type: none"> <li>เสนอให้มีการประชุมกลุ่มย่อยเรื่องการออกแบบสถานีให้เป็น Universal Design โดยเชิญผู้เกี่ยวข้องต่างๆ เช่น ภาศิเครือข่ายขนส่งมวลชนทุกคนต้องขึ้นได้ (T4A) เป็นต้น เข้าร่วมประชุม เพื่อให้เกิดความสะดวกมากที่สุด และสามารถใช้งานได้จริง</li> </ul>	
<ul style="list-style-type: none"> <li>เสนอให้มีการประชุมกลุ่มย่อยในพื้นที่บัวใหญ่ โดยเฉพาะผู้ที่อยู่บริเวณอาคารพาณิชย์ในเขตทางของการรถไฟฯ</li> </ul>	
<b>5. ด้านอื่นๆ</b>	
<ul style="list-style-type: none"> <li>ควรแก้ไขปัญหาทางลอดเดิมของโครงการรถไฟทางคู่ เช่น ทางลอดบริเวณถนนทางหลวงหมายเลข 202</li> </ul>	<p><u>คำชี้แจงในที่ประชุม</u></p> <ul style="list-style-type: none"> <li>รับทราบข้อคิดเห็น</li> </ul>
<ul style="list-style-type: none"> <li>จังหวัดนครราชสีมาจะเตรียมระบบขนส่งสาธารณะต่างๆ เพื่อรองรับการใช้งานรถไฟความเร็วสูงในอนาคต</li> </ul>	<p><u>คำชี้แจงในที่ประชุม</u></p> <ul style="list-style-type: none"> <li>รับทราบข้อคิดเห็น</li> </ul>
<ul style="list-style-type: none"> <li>ควรอนุรักษ์สถานีรถไฟเก่าสมัยรัชกาลที่ 5 หรือจัดทำเป็นพิพิธภัณฑ์</li> </ul>	<p><u>คำชี้แจงเพิ่มเติมภายหลังการประชุม</u></p> <ul style="list-style-type: none"> <li>ในเบื้องต้น โครงการได้พิจารณาหลีกเลี่ยงผลกระทบต่อโครงสร้างสถานีรถไฟทางคู่ที่มีอยู่เดิมให้มากที่สุด เพื่อไม่ให้มีการทำลายสิ่งปลูกสร้างเดิม</li> </ul>



- วันอังคารที่ 14 กรกฎาคม พ.ศ. 2563 เวลา 08.30-12.00 น. ณ ฮอลล์ 1 ศูนย์ประชุมและแสดงสินค้านานาชาติ ขอนแก่น (KICE) ตำบลเมืองเก่า อำเภอเมืองขอนแก่น จังหวัดขอนแก่น

**ตารางที่ 3 สรุปประเด็นคำถาม ข้อคิดเห็น และข้อเสนอแนะต่อโครงการ ในการรับฟังความคิดเห็นของประชาชน ครั้งที่ 1 จังหวัดขอนแก่น**

คำถาม/ข้อเสนอแนะ/ข้อห่วงกังวล	คำชี้แจง
<b>1. รายละเอียดโครงการ</b>	
<b>แผนงาน/นโยบาย</b>	
<ul style="list-style-type: none"> <li>• เสนอให้มีสถานีรถไฟความเร็วสูงที่เมืองพล เนื่องจากในอนาคตเมืองพลจะมีการขยายตัว เป็นศูนย์กลางของสถานที่ราชการต่างๆ รวมทั้งเมืองพลเป็นแหล่งผ้าไหมมัดหมี่สามารถพัฒนาเป็นแหล่งท่องเที่ยวได้ และจะสามารถรองรับการใช้บริการของประชาชนในอำเภอ แวงใหญ่และแวงน้อยได้ โดยอาจพิจารณาการเดินรถไฟแบบขบวนพิเศษที่จอดบางสถานี โดยให้บางขบวนจอดที่เมืองพล โดยมีการยื่นหนังสือถึง ผู้ว่าการการรถไฟแห่งประเทศไทย</li> </ul>	<p><u>คำชี้แจงในที่ประชุม</u></p> <ul style="list-style-type: none"> <li>• สถานีรถไฟเมืองพลมีระยะทางห่างจากสถานีรถไฟความเร็วสูงก่อนหน้าคือสถานีบัวใหญ่ เพียง 32 กิโลเมตร หากต้องมีการจอดรถไฟความเร็วสูงที่สถานีรถไฟเมืองพล จะทำให้รถไฟความเร็วสูงไม่สามารถทำความเร็วได้ตามเกณฑ์การให้บริการ</li> </ul> <p><u>คำชี้แจงเพิ่มเติมภายหลังการประชุม</u></p> <ul style="list-style-type: none"> <li>• ในการกำหนดจำนวนและตำแหน่งของสถานี พิจารณาใช้ข้อมูลจากผลการศึกษาความเหมาะสมของ สนข. ในปี พ.ศ. 2558 โดยมีหลักการในการพิจารณา เช่น ระยะทางจากสถานีก่อนและหลังจำนวนประชากรในพื้นที่ทั้งในปัจจุบันและในอนาคต ความสอดคล้องกับนโยบายการพัฒนาเมืองในอนาคต เป็นต้น</li> <li>• ทั้งนี้ ประชาชนตลอดแนวเส้นทางของรถไฟความเร็วสูง ระยะที่ 2 ช่วงนครราชสีมา-หนองคาย สามารถใช้บริการรถไฟความเร็วสูงได้ โดยเดินทางด้วยระบบขนส่งสาธารณะอื่นๆ เช่น รถไฟทางคู่ หรือรถประจำทางมายังสถานีของรถไฟความเร็วสูง</li> </ul>
<ul style="list-style-type: none"> <li>• การออกแบบของโครงการมีความชัดเจนแล้วหรือไม่</li> </ul>	<p><u>คำชี้แจงเพิ่มเติมภายหลังการประชุม</u></p> <ul style="list-style-type: none"> <li>• ขณะนี้อยู่ในขั้นตอนการออกแบบรายละเอียดงานโยธา หากทราบผลการศึกษาที่ชัดเจนแล้วจะนำมาแจ้งให้ประชาชนได้รับทราบต่อไป</li> </ul>
<b>งบประมาณ</b>	
<ul style="list-style-type: none"> <li>• โครงการใช้งบประมาณก่อสร้างเท่าไร หากมีการกำหนดงบประมาณแล้วอาจไม่สามารถปรับการออกแบบให้สอดคล้องกับความต้องการของประชาชนในพื้นที่ได้</li> </ul>	<p><u>คำชี้แจงเพิ่มเติมภายหลังการประชุม</u></p> <ul style="list-style-type: none"> <li>• ขณะนี้อยู่ในขั้นตอนการออกแบบรายละเอียดงานโยธา เมื่อออกแบบเสร็จแล้ว จะมีการประมาณค่าใช้จ่ายในการก่อสร้างต่อไป</li> </ul>
<b>2. ด้านวิศวกรรมและการออกแบบ</b>	
<b>การออกแบบแนวเส้นทาง</b>	
<ul style="list-style-type: none"> <li>• เห็นด้วยที่อำเภอบ้านไผ่จะเป็นศูนย์กลางการคมนาคมทางรถไฟ</li> </ul>	<p><u>คำชี้แจงในที่ประชุม</u></p> <ul style="list-style-type: none"> <li>• รับทราบข้อคิดเห็น</li> </ul>
<ul style="list-style-type: none"> <li>• ทางรถไฟบริเวณเมืองพลจะมีรูปแบบอย่างไร หากเป็นทางรถไฟระดับดินอาจมีปัญหาด้านการระบายน้ำและน้ำท่วม</li> </ul>	<p><u>คำชี้แจงเพิ่มเติมภายหลังการประชุม</u></p> <ul style="list-style-type: none"> <li>• บริเวณสถานีรถไฟเมืองพล ออกแบบรถไฟความเร็วสูงเป็นรูปแบบทางรถไฟยกระดับ เพื่อลดผลกระทบต่อชุมชนและการระบายน้ำในพื้นที่ โดยจะมีค่าระดับสูงกว่าระดับดินเดิมประมาณ 20-25 เมตร</li> </ul>

ตารางที่ 3 สรุปประเด็นคำถาม ข้อคิดเห็น และข้อเสนอแนะต่อโครงการ ในการรับฟังความคิดเห็นของประชาชน  
ครั้งที่ 1 จังหวัดขอนแก่น

คำถาม/ข้อเสนอแนะ/ข้อห่วงกังวล	คำชี้แจง
<ul style="list-style-type: none"> <li>เสนอให้ยกระดับทางรถไฟบริเวณเมืองพล ซึ่งจะช่วยสร้างมูลค่าของที่ดินในพื้นที่</li> </ul>	<p>คำชี้แจงเพิ่มเติมภายหลังการประชุม</p> <ul style="list-style-type: none"> <li>ได้มีการออกแบบรถไฟความเร็วสูงบริเวณสถานีรถไฟเมืองพลเป็นรูปแบบทางรถไฟยกระดับแล้ว</li> </ul>
<ul style="list-style-type: none"> <li>เสนอให้โครงการใช้พื้นที่ก่อสร้างอยู่ในระยะ 20 เมตรแรก</li> </ul>	<p>คำชี้แจงเพิ่มเติมภายหลังการประชุม</p> <ul style="list-style-type: none"> <li>เนื่องจากมาตรฐานด้านความปลอดภัยของรถไฟความเร็วสูงจากจีนมีข้อกำหนดหลายรายการ ดังนั้น จึงต้องมีการเว้นระยะของโครงสร้างรถไฟความเร็วสูงจากโครงสร้างอื่นๆ มากกว่าปกติ</li> <li>อย่างไรก็ตาม ในการออกแบบรายละเอียดมีหลักการสำคัญคือ ลดผลกระทบต่อประชาชน และคำนึงถึงความปลอดภัยของประชาชนในพื้นที่ ดังนั้น หากสามารถออกแบบให้ลดผลกระทบต่อประชาชนได้โดยไม่ขัดต่อมาตรฐานด้านความปลอดภัย โครงการจะดำเนินการพื้นที่</li> </ul>
<b>การออกแบบแก้ไขปัญหาคัดตัดทางรถไฟเสมอระดับ</b>	
<ul style="list-style-type: none"> <li>ควรออกแบบรูปแบบและตำแหน่งทางลอด/ทางข้ามให้มีความเหมาะสม สอดคล้องกับความต้องการของประชาชนในพื้นที่ ออกแบบตามมาตรฐาน และคำนึงถึงความปลอดภัย เนื่องจากปัจจุบันทางลอดบริเวณเมืองพล - แวงน้อย และทางลอดบริเวณแวงใหญ่ - ชนบท เป็น Box Culvert สูง 3 เมตร รถดับเพลิงไม่สามารถใช้งานได้</li> </ul>	<p>คำชี้แจงในที่ประชุม</p> <ul style="list-style-type: none"> <li>รับทราบข้อเสนอแนะ เพื่อนำไปประกอบการพิจารณา</li> </ul>
<ul style="list-style-type: none"> <li>เสนอให้พิจารณาออกแบบสะพานข้ามทางรถไฟแทนสะพานกลับรถรูปตัวยู</li> </ul>	<p>คำชี้แจงเพิ่มเติมภายหลังการประชุม</p> <ul style="list-style-type: none"> <li>การก่อสร้างสะพานข้ามทางรถไฟจะต้องมีการใช้พื้นที่มากกว่าสะพานกลับรถรูปตัวยู ซึ่งหากบริเวณใดมีพื้นที่จำกัด โครงการจะพิจารณาออกแบบเป็นสะพานกลับรถรูปตัวยูเพื่อลดผลกระทบด้านการเวนคืน</li> </ul>
<ul style="list-style-type: none"> <li>การออกแบบทางลอด ควรออกแบบดังนี้                             <ul style="list-style-type: none"> <li>- คำนึงถึงปัญหาน้ำท่วม</li> <li>- คำนึงถึงความปลอดภัยในการใช้งาน</li> <li>- ให้รถดับเพลิงสามารถใช้งานได้</li> <li>- ให้มีทางดินสำหรับสัตว์เลี้ยงข้าม</li> <li>- ให้มีช่องสำหรับระบบสาธารณูปโภค เช่น ไฟฟ้า ประปา เป็นต้น</li> </ul> </li> </ul>	<p>คำชี้แจงในที่ประชุม</p> <ul style="list-style-type: none"> <li>รับทราบข้อเสนอแนะ เพื่อนำไปประกอบการพิจารณา</li> </ul>
<ul style="list-style-type: none"> <li>กังวลปัญหาคัดตัดทางรถไฟ เช่น ทางลอดใต้ทางรถไฟทำให้เกิดปัญหาน้ำท่วมขัง</li> </ul>	<p>คำชี้แจงในที่ประชุม</p> <ul style="list-style-type: none"> <li>รับทราบข้อเสนอแนะ เพื่อนำไปประกอบการพิจารณา</li> </ul> <p>คำชี้แจงเพิ่มเติมภายหลังการประชุม</p> <ul style="list-style-type: none"> <li>ปัจจุบันการรถไฟฯ มีนโยบายในการออกแบบจุดตัดทางรถไฟโดยเปลี่ยนจากท่อลอดเหลี่ยม (Box Culvert) มาเป็นสะพานรถไฟข้ามถนน (Railway Bridge) และเพิ่มความสูงช่องลอดให้ได้ตามมาตรฐาน</li> </ul>

**ตารางที่ 3 สรุปประเด็นคำถาม ข้อคิดเห็น และข้อเสนอแนะต่อโครงการ ในการรับฟังความคิดเห็นของประชาชน ครั้งที่ 1 จังหวัดขอนแก่น**

คำถาม/ข้อเสนอแนะ/ข้อห่วงกังวล	คำชี้แจง
	ของถนนแต่ละประเภท เพื่อลดปัญหาน้ำท่วม
<b>การออกแบบสถานี</b>	
<ul style="list-style-type: none"> <li>มีการเชื่อมต่อบริเวณสถานีรถไฟทางคู่และสถานีรถไฟความเร็วสูงอย่างไร</li> </ul>	<p><u>คำชี้แจงเพิ่มเติมภายหลังการประชุม</u></p> <ul style="list-style-type: none"> <li>ที่สถานีรถไฟบัวใหญ่ บ้านไผ่ ขอนแก่น และอุดรธานี จะเป็นการเชื่อมต่อที่ระดับดิน โดยผู้โดยสารสามารถใช้ทางเชื่อมระดับดินในการเชื่อมต่อระหว่างสถานีรถไฟทางคู่และสถานีรถไฟความเร็วสูงได้</li> <li>สำหรับสถานีรถไฟหนองคาย ผู้โดยสารสามารถใช้สะพานลอยคนข้ามในการเชื่อมต่อระหว่างสถานีรถไฟทางคู่และสถานีรถไฟความเร็วสูงได้</li> </ul>
<ul style="list-style-type: none"> <li>เสนอให้ทบทวนรูปแบบสถานีของโครงการ โดยใช้สถานีร่วมกับสถานีรถไฟทางคู่</li> </ul>	<p><u>คำชี้แจงเพิ่มเติมภายหลังการประชุม</u></p> <ul style="list-style-type: none"> <li>กรณีการใช้สถานีร่วมกันนั้น จะดำเนินการเมื่อมีพื้นที่ก่อสร้างจำกัด และมีการก่อสร้าง 2 โครงการพร้อมกัน แต่ในกรณีของโครงการรถไฟทางคู่และโครงการรถไฟความเร็วสูง มีการก่อสร้างไม่พร้อมกัน ประกอบกับพื้นที่ก่อสร้างเพียงพอที่จะก่อสร้างแยกสถานีได้</li> <li>อย่างไรก็ตาม ในการออกแบบจะพิจารณาออกแบบสถานีให้มีความสอดคล้องกัน เพื่อความเป็นหนึ่งด้านอัตลักษณ์ของสถานี</li> </ul>
<ul style="list-style-type: none"> <li>การออกแบบโครงการควรคำนึงถึงการใช้งานและการเข้าถึงของผู้พิการและผู้สูงอายุด้วย</li> </ul>	<p><u>คำชี้แจงในที่ประชุม</u></p> <ul style="list-style-type: none"> <li>โครงการให้ความสำคัญเรื่องการใช้งานและการเข้าถึงของผู้พิการและผู้สูงอายุ โดยได้นำ Universal Design มาใช้ในการออกแบบ</li> </ul>
<b>การโยกย้ายและเวนคืนที่ดิน</b>	
<ul style="list-style-type: none"> <li>โครงการรถไฟความเร็วสูงจะใช้พื้นที่เขตทางรถไฟฝั่งซ้ายทั้งหมด ซึ่งจะส่งผลกระทบต่อประชาชนเครือข่ายศิลา ซึ่งปัจจุบันเครือข่ายศิลาได้ซื้อพื้นที่อยู่อาศัยในตำบลสำราญ 25 ไร่ แล้ว แต่ยังมีประชาชนอีก 312 ครัวเรือน ที่ยังไม่มีที่อยู่อาศัย จะขอใช้พื้นที่ตำบลห้วยไผ่ ตำบลสำราญ โดยมีการยื่นหนังสือถึง ผู้ว่าการการรถไฟแห่งประเทศไทย</li> </ul>	<p><u>คำชี้แจงในที่ประชุม</u></p> <ul style="list-style-type: none"> <li>รับทราบข้อเสนอแนะ</li> </ul> <p><u>คำชี้แจงเพิ่มเติมภายหลังการประชุม</u></p> <ul style="list-style-type: none"> <li>โครงการจะนำเรียนให้การรถไฟฯ ทราบและพิจารณาต่อไป</li> </ul>
<ul style="list-style-type: none"> <li>ชุมชนพรสวรรค์จะถูกรื้อย้ายหรือไม่ จะได้รับผลกระทบอย่างไร หากจะต้องย้ายไปอยู่ที่ใหม่ที่ไกลจากเดิมจะส่งผลกระทบต่อการใช้ชีวิต ดังนั้น จะขอใช้พื้นที่บริเวณสนามกอล์ฟของการรถไฟฯ ประมาณ 5 ไร่</li> </ul>	<p><u>คำชี้แจงเพิ่มเติมภายหลังการประชุม</u></p> <ul style="list-style-type: none"> <li>โครงการจะเข้าพบชุมชนในพื้นที่เพื่อชี้แจงแบบในเบื้องต้นและผลกระทบที่คาดว่าจะเกิดขึ้น และจะนำข้อคิดเห็นที่ได้รับมาประกอบการออกแบบในรายละเอียดต่อไป</li> <li>ในส่วนของการขอใช้ที่ดินแปลงอื่นๆ ของการรถไฟฯ โครงการจะนำเรียนให้การรถไฟฯ ทราบและพิจารณาต่อไป</li> </ul>
<ul style="list-style-type: none"> <li>ชุมชนเทพารักษ์ 5 อยู่ริมทางรถไฟ เคยได้รับผลกระทบจากรถไฟทางคู่ โดยได้ย้ายมาอยู่ในพื้นที่เขตทางรถไฟ 20 เมตรหลังแล้ว ซึ่งจะได้รับผลกระทบจากโครงการโดยตรง</li> </ul>	<p><u>คำชี้แจงเพิ่มเติมภายหลังการประชุม</u></p> <ul style="list-style-type: none"> <li>เนื่องจากมาตรฐานด้านความปลอดภัยของรถไฟความเร็วสูงจากจีนมีข้อกำหนดหลายรายการ ดังนั้นจึงจะต้องมีการเว้นระยะของโครงสร้าง</li> </ul>

**ตารางที่ 3 สรุปประเด็นคำถาม ข้อคิดเห็น และข้อเสนอแนะต่อโครงการ ในการรับฟังความคิดเห็นของประชาชน ครั้งที่ 1 จังหวัดขอนแก่น**

คำถาม/ข้อเสนอแนะ/ข้อห่วงกังวล	คำชี้แจง
<p>จึงเสนอให้ออกแบบเส้นทางให้ประชาชนสามารถอยู่อาศัยในพื้นที่เขตทางรถไฟ 20 เมตรหลังได้หรือไม่ เพื่อลดผลกระทบ กรณีที่จะต้องย้ายออกจริง โครงการควรวหาพื้นที่รองรับผู้ได้รับผลกระทบจากการโยกย้ายด้วย</p>	<p>รถไฟความเร็วสูงจากโครงสร้างอื่นๆ มากกว่าปกติ</p> <ul style="list-style-type: none"> <li>• อย่างไรก็ตาม ในการออกแบบรายละเอียดมีหลักการสำคัญคือ ลดผลกระทบต่อประชาชน และคำนึงถึงความปลอดภัยของประชาชนในพื้นที่ ดังนั้นหากสามารถออกแบบให้ลดผลกระทบต่อประชาชนได้ โดยไม่ขัดต่อมาตรฐานด้านความปลอดภัย โครงการจะดำเนินการทันที</li> <li>• โครงการจะเข้าพบชุมชนในพื้นที่เพื่อชี้แจงแบบในเบื้องต้นและผลกระทบที่คาดว่าจะเกิดขึ้น และจะนำข้อคิดเห็นที่ได้รับมาประกอบการออกแบบในรายละเอียดต่อไป</li> <li>• ในส่วนของการขอใช้ที่ดินแปลงอื่นๆ ของการรถไฟฯ โครงการจะนำเรียนให้การรถไฟฯ ทราบและพิจารณาต่อไป</li> </ul>
<ul style="list-style-type: none"> <li>• เสนอให้มีการใช้แนวทาง Land Sharing เพื่อแก้ไขปัญหาของชุมชนที่ได้รับผลกระทบเรื่องการโยกย้าย</li> </ul>	<p><u>คำชี้แจงในที่ประชุม</u></p> <ul style="list-style-type: none"> <li>• รับทราบข้อเสนอแนะ เพื่อนำไปประกอบการพิจารณา</li> </ul>
<ul style="list-style-type: none"> <li>• ต้องการทราบรายละเอียดการเวนคืนที่ดิน</li> </ul>	<p><u>คำชี้แจงเพิ่มเติมภายหลังการประชุม</u></p> <ul style="list-style-type: none"> <li>• ขณะนี้การศึกษาอยู่ในขั้นตอนการออกแบบรายละเอียดงานโยธา หากทราบผลการศึกษาที่ชัดเจนแล้ว โครงการจะเข้าพบชุมชนในพื้นที่เพื่อชี้แจงแบบในเบื้องต้นและผลกระทบที่คาดว่าจะเกิดขึ้น และจะนำข้อคิดเห็นที่ได้รับมาประกอบการออกแบบในรายละเอียดต่อไป</li> </ul>
<ul style="list-style-type: none"> <li>• เสนอให้การรถไฟฯ ชดเชยราคาบ้านตามราคาของกรมบัญชีกลาง</li> </ul>	<p><u>คำชี้แจงในที่ประชุม</u></p> <ul style="list-style-type: none"> <li>• รับทราบข้อเสนอแนะ เพื่อนำไปประกอบการพิจารณา</li> </ul> <p><u>คำชี้แจงเพิ่มเติมภายหลังการประชุม</u></p> <ul style="list-style-type: none"> <li>• กรณีที่ต้องเวนคืนที่ดินและสิ่งปลูกสร้าง การรถไฟฯ จะดำเนินการเวนคืนตาม พ.ร.บ.ว่าด้วยการเวนคืนและการได้มาซึ่งอสังหาริมทรัพย์ พ.ศ. 2562 ซึ่งค่าชดเชยจะประกอบด้วย ค่าที่ดิน ค่าสิ่งปลูกสร้าง และค่าไม้ยืนต้น โดยได้กำหนดหลักเกณฑ์ในการกำหนดค่าโรงเรียน สิ่งปลูกสร้าง ให้เป็นไปตามหลักเกณฑ์และวิธีการกำหนดราคากลางงานก่อสร้างของกรมบัญชีกลาง</li> </ul>
<p>อื่นๆ</p>	
<ul style="list-style-type: none"> <li>• ควรมีการออกแบบและบูรณาการร่วมกับกับโครงการทางรถไฟสายบ้านไผ่-นครพนม โครงการรถไฟทางคู่ และโครงการอื่นๆ ในอนาคตด้วย</li> </ul>	<p><u>คำชี้แจงในที่ประชุม</u></p> <ul style="list-style-type: none"> <li>• รับทราบข้อเสนอแนะ เพื่อนำไปประกอบการพิจารณา</li> </ul>
<ul style="list-style-type: none"> <li>• การออกแบบโครงการควรคำนึงถึงระบบสาธารณูปโภคในพื้นที่ และกำหนดงบประมาณในการปรับปรุงระบบสาธารณูปโภคที่เกี่ยวข้องด้วย</li> </ul>	<p><u>คำชี้แจงในที่ประชุม</u></p> <ul style="list-style-type: none"> <li>• รับทราบข้อเสนอแนะ เพื่อนำไปประกอบการพิจารณา</li> </ul>

**ตารางที่ 3 สรุปประเด็นคำถาม ข้อคิดเห็น และข้อเสนอแนะต่อโครงการ ในการรับฟังความคิดเห็นของประชาชน ครั้งที่ 1 จังหวัดขอนแก่น**

คำถาม/ข้อเสนอแนะ/ข้อห่วงกังวล	คำชี้แจง
<ul style="list-style-type: none"> <li>ระบบสูบน้ำที่ใช้ไฟฟ้าที่ติดตั้งบริเวณทางลอด ปัจจุบันไม่สามารถใช้งานได้ ควรออกแบบเป็นระบบเครื่องยนต์ดีเซล</li> </ul>	<p><u>คำชี้แจงในที่ประชุม</u></p> <ul style="list-style-type: none"> <li>รับทราบข้อเสนอแนะ เพื่อนำไปประกอบการพิจารณา</li> </ul>
<ul style="list-style-type: none"> <li>การออกแบบโครงการควรคำนึงถึงวัฒนธรรมประเพณีของท้องถิ่น และควรกระจายความรู้สู่ท้องถิ่น</li> </ul>	<p><u>คำชี้แจงในที่ประชุม</u></p> <ul style="list-style-type: none"> <li>รับทราบข้อเสนอแนะ เพื่อนำไปประกอบการพิจารณา</li> </ul>
<ul style="list-style-type: none"> <li>ปัจจุบันได้รับผลกระทบจากโครงการรถไฟทางคู่ เช่น ปัญหาน้ำท่วมบริเวณทางลอด</li> </ul>	<p><u>คำชี้แจงเพิ่มเติมภายหลังการประชุม</u></p> <ul style="list-style-type: none"> <li>ในการออกแบบการแก้ปัญหาจุดตัดของโครงการฯ จะพิจารณาใช้รูปแบบการแก้ปัญหาที่ส่งผลกระทบต่อการศึกษาพื้นที่น้ำท่วมขังน้อยที่สุด โดยในเบื้องต้น โครงสร้างจุดตัดทางรถไฟที่จะก่อสร้างโดยโครงการรถไฟความเร็วสูง จะไม่มีรูปแบบถนนทางลอดหรือการกั้นระดับถนน แต่จะเป็นการยกระดับรถไฟโดยก่อสร้างในรูปแบบสะพานรถไฟแทน</li> </ul>
<p><b>3. ด้านการศึกษาและประเมินผลกระทบสิ่งแวดล้อม</b></p>	
<ul style="list-style-type: none"> <li>ต้องการทราบรายละเอียดรายงาน EIA ที่ศึกษาโดยจีน และ สนข. และต้องการมีส่วนร่วมในการให้ข้อมูลของพื้นที่เพื่อนำไปประกอบการศึกษาให้มีความครบถ้วน</li> </ul>	<p><u>คำชี้แจงเพิ่มเติมภายหลังการประชุม</u></p> <ul style="list-style-type: none"> <li>จีนไม่ได้มีการศึกษาผลกระทบด้านสิ่งแวดล้อมและจัดทำรายงาน EIA ของโครงการรถไฟความเร็วสูงช่วงนครราชสีมา- หนองคาย ส่วนรายงาน EIA ที่จัดทำโดย สนข. อยู่ระหว่างการพิจารณาของคณะกรรมการผู้ชำนาญการฯ (คชก.)</li> <li>โครงการจะเข้าพบชุมชนในพื้นที่เพื่อชี้แจงแบบในเบื้องต้นและผลกระทบที่คาดว่าจะเกิดขึ้น และจะนำข้อคิดเห็นที่ได้รับมาประกอบการออกแบบในรายละเอียดต่อไป</li> </ul>
<ul style="list-style-type: none"> <li>ควรคำนึงถึงการพัฒนาคุณภาพชีวิตของประชาชนควบคู่กับการพัฒนาโครงการ</li> <li>ควรคำนึงถึงผลกระทบทางสังคมด้วย</li> <li>โครงการจะมีผลกระทบต่อวิถีชีวิตความเป็นอยู่ของประชาชนชาวเมืองพลอย่างไร</li> </ul>	<p><u>คำชี้แจงในที่ประชุม</u></p> <ul style="list-style-type: none"> <li>รับทราบข้อเสนอแนะ และจะนำไปประกอบการศึกษาต่อไป</li> </ul> <p><u>คำชี้แจงเพิ่มเติมภายหลังการประชุม</u></p> <ul style="list-style-type: none"> <li>ในการศึกษาและประเมินผลกระทบสิ่งแวดล้อมของโครงการ จะประเมินผลกระทบด้านเศรษฐกิจ-สังคมด้วย โดยจะคำนึงถึงคุณภาพชีวิต วิถีชีวิตของประชาชน และการประกอบอาชีพ และผลกระทบทางสังคม พร้อมทั้งจะมีการกำหนดมาตรการชดเชย/เยียวยาผู้ได้รับผลกระทบที่เหมาะสม เพื่อลดผลกระทบให้เหลือน้อยที่สุด</li> </ul>
<ul style="list-style-type: none"> <li>ควรศึกษาผลกระทบทั้งในระยะก่อสร้าง และเปิดดำเนินการให้ครบถ้วนและครอบคลุมทุกประเด็น</li> <li>เสนอให้ศึกษา EIA ให้ครอบคลุมทุกพื้นที่และทุกประเด็น เนื่องจากปัจจุบันศาลาปฏิบัติพิธีกรรมตำบลหนองมะเขือได้รับผลกระทบด้านเสียง มลพิษทางอากาศ และเกิดความเสียหายต่อศาลาปฏิบัติพิธีกรรม จากโครงการรถไฟทางคู่ และได้แจ้งว่าจะมีกำแพงกันเสียงแต่ปัจจุบันยัง</li> </ul>	<p><u>คำชี้แจงในที่ประชุม</u></p> <ul style="list-style-type: none"> <li>รับทราบข้อเสนอแนะ และจะนำไปประกอบการศึกษาต่อไป</li> </ul> <p><u>คำชี้แจงเพิ่มเติมภายหลังการประชุม</u></p> <ul style="list-style-type: none"> <li>การศึกษาผลกระทบสิ่งแวดล้อมของโครงการจะศึกษาครอบคลุมทั้ง 4 ด้าน ประกอบด้วย ทรัพยากรสิ่งแวดล้อมทางกายภาพ ทรัพยากรสิ่งแวดล้อมทางชีวภาพ คุณค่าการใช้ประโยชน์ของมนุษย์ และคุณค่าต่อคุณภาพชีวิต โดยจะมีการลงพื้นที่เพื่อสำรวจภาคสนาม รวมทั้ง</li> </ul>

ตารางที่ 3 สรุปประเด็นคำถาม ข้อคิดเห็น และข้อเสนอแนะต่อโครงการ ในการรับฟังความคิดเห็นของประชาชน ครั้งที่ 1 จังหวัดขอนแก่น

คำถาม/ข้อเสนอแนะ/ข้อห่วงกังวล	คำชี้แจง
ไม่ได้มีการติดตั้ง	ตรวจวัดคุณภาพสิ่งแวดล้อมบริเวณพื้นที่อ่อนไหวที่เป็นตัวแทนด้วย เพื่อเป็นข้อมูลพื้นฐานประกอบในการศึกษาและประเมินผลกระทบสิ่งแวดล้อมของโครงการ โดยในการประเมินผลกระทบสิ่งแวดล้อมจะประเมินผลกระทบทั้งในระยะก่อนก่อสร้าง ระยะก่อสร้าง และระยะเปิดดำเนินการ หลังจากนั้นจะกำหนดมาตรการป้องกันและแก้ไขผลกระทบสิ่งแวดล้อม และมาตรการติดตามตรวจสอบผลกระทบสิ่งแวดล้อมที่เหมาะสมต่อไป
<ul style="list-style-type: none"> <li>EIA ของ สนข. ปี พ.ศ. 2558 เป็นข้อมูลเก่า เสนอให้ศึกษาและทบทวนใหม่ พร้อมลงพื้นที่สำรวจจริง</li> </ul>	<p><u>คำชี้แจงในที่ประชุม</u></p> <ul style="list-style-type: none"> <li>เนื่องจากรายละเอียดโครงการรถไฟความเร็วสูง นครราชสีมา-หนองคาย มีการเปลี่ยนแปลงไปจากในรายงาน EIA ของ สนข. ปี พ.ศ. 2558 เช่น การเปลี่ยนมาใช้เทคโนโลยีจากประเทศจีน ฯลฯ จึงจำเป็นต้องจัดทำรายงานการเปลี่ยนแปลงรายละเอียดโครงการฯ โดยจะมีการลงพื้นที่เพื่อสำรวจภาคสนาม รวมทั้งตรวจวัดคุณภาพสิ่งแวดล้อมบริเวณพื้นที่อ่อนไหวที่เป็นตัวแทนด้วย เพื่อเป็นข้อมูลพื้นฐานประกอบในการศึกษาและประเมินผลกระทบสิ่งแวดล้อมของโครงการ</li> </ul>
<ul style="list-style-type: none"> <li>ปัจจุบันเมืองพลมีปัญหาน้ำท่วมจากการก่อสร้างทางลอด และปัญหาการคมนาคมและความปลอดภัยบริเวณจุดตัดเมืองพล-แวงน้อย เสนอให้ศึกษาผลกระทบในพื้นที่ให้ครบถ้วน</li> </ul>	<p><u>คำชี้แจงในที่ประชุม</u></p> <ul style="list-style-type: none"> <li>รับทราบข้อเสนอแนะ และจะนำไปประกอบการศึกษาต่อไป</li> </ul>
<ul style="list-style-type: none"> <li>ห่วงกังวลเรื่องความปลอดภัยของประชาชนในพื้นที่ โดยเฉพาะบริเวณที่ผ่านสถานศึกษา</li> </ul>	<p><u>คำชี้แจงในที่ประชุม</u></p> <ul style="list-style-type: none"> <li>รับทราบข้อเสนอแนะ และจะนำไปประกอบการศึกษาต่อไป</li> </ul> <p><u>คำชี้แจงเพิ่มเติมภายหลังการประชุม</u></p> <ul style="list-style-type: none"> <li>การศึกษาผลกระทบสิ่งแวดล้อมของโครงการจะศึกษารอบคลุมทั้ง 4 ด้าน ประกอบด้วย ทรัพยากรสิ่งแวดล้อมทางกายภาพ ทรัพยากรสิ่งแวดล้อมทางชีวภาพ คุณค่าการใช้ประโยชน์ของมนุษย์ และคุณค่าต่อคุณภาพชีวิต ซึ่งประเด็นด้านความปลอดภัยเป็นหนึ่งในหัวข้อที่โครงการกำหนดไว้ในขอบเขตการศึกษาผลกระทบสิ่งแวดล้อม โดยจะพิจารณาผลกระทบที่อาจเกิดขึ้นต่อพื้นที่อ่อนไหวต่อผลกระทบสิ่งแวดล้อม ได้แก่ สถานศึกษา สถานพยาบาล และศาสนสถาน รวมทั้งชุมชน ที่อยู่ในพื้นที่ศึกษาระยะ 500 เมตรจากกึ่งกลางแนวเส้นทางโครงการ ทั้งในระยะก่อนก่อสร้าง ระยะก่อสร้าง และระยะเปิดดำเนินการ พร้อมทั้งจะมีการกำหนดมาตรการป้องกันและแก้ไขผลกระทบ เพื่อลดผลกระทบให้เหลือน้อยที่สุด</li> </ul>

ตารางที่ 3 สรุปประเด็นคำถาม ข้อคิดเห็น และข้อเสนอแนะต่อโครงการ ในการรับฟังความคิดเห็นของประชาชน ครั้งที่ 1 จังหวัดขอนแก่น

คำถาม/ข้อเสนอแนะ/ข้อห่วงกังวล	คำชี้แจง
<ul style="list-style-type: none"> <li>● กังวลเรื่องอุบัติเหตุในพื้นที่ เนื่องจากปัจจุบันโครงการรถไฟทางคู่ทำให้เกิดอุบัติเหตุเพิ่มขึ้น การศึกษาควรคำนึงเรื่องความปลอดภัยของประชาชนในพื้นที่ด้วย</li> </ul>	<p><u>คำชี้แจงในที่ประชุม</u></p> <ul style="list-style-type: none"> <li>● รับทราบข้อเสนอแนะ และจะนำไปประกอบการศึกษาต่อไป</li> </ul>
<ul style="list-style-type: none"> <li>● เสนอให้เตรียมแผนรองรับการเกิดเหตุฉุกเฉินต่างๆ และให้ท้องถิ่นมีส่วนร่วม</li> </ul>	<p><u>คำชี้แจงในที่ประชุม</u></p> <ul style="list-style-type: none"> <li>● รับทราบข้อเสนอแนะ และจะนำไปประกอบการศึกษาต่อไป</li> </ul>
<ul style="list-style-type: none"> <li>● การกั้นรั้วส่งผลกระทบต่อการเล่นสัตว์ ไม่สามารถข้ามไป-มาได้</li> </ul>	<p><u>คำชี้แจงในที่ประชุม</u></p> <ul style="list-style-type: none"> <li>● รับทราบข้อเสนอแนะ และจะนำไปประกอบการศึกษาต่อไป</li> </ul> <p><u>คำชี้แจงเพิ่มเติมภายหลังการประชุม</u></p> <ul style="list-style-type: none"> <li>● โครงการระบบรถไฟความเร็วสูงมีความจำเป็นต้องกั้นรั้วตลอดแนวเส้นทางโครงการเพื่อความปลอดภัยในการเดินทางและความปลอดภัยของประชาชนที่สัญจรข้ามทางรถไฟเนื่องจากรถไฟจะวิ่งด้วยความเร็วที่สูงกว่ารถไฟปัจจุบันมาก</li> <li>● โครงการจะแก้ไขปัญหาจุดตัดโดยออกแบบเป็นทางลอดหรือทางข้ามทดแทน โดยจะพิจารณารูปแบบให้เหมาะสมกับสภาพพื้นที่และการทำงานในปัจจุบัน</li> </ul>
<ul style="list-style-type: none"> <li>● ชุมชนโนนหนองวัด 2 ริมราง ชุมชนพรสวรรค์ และชุมชนเทพารักษ์ 5 ได้รับผลกระทบจากโครงการ และเป็นชุมชนที่มีสัญญาณเข้าจากกรรรถไฟฯ โครงการจะมีการชดเชยเยียวยาอย่างไร</li> </ul>	<p><u>คำชี้แจงในที่ประชุม</u></p> <ul style="list-style-type: none"> <li>● ในการศึกษาและประเมินผลกระทบสิ่งแวดล้อมของโครงการ จะประเมินผลกระทบด้านเศรษฐกิจ-สังคมด้วย โดยจะคำนึงถึงวิถีชีวิตของประชาชนและการประกอบอาชีพ รวมทั้งผลกระทบด้านการโยกย้ายและการเวนคืน พร้อมทั้งจะมีการกำหนดมาตรการชดเชย/เยียวยาผู้ได้รับผลกระทบที่เหมาะสม ทั้งนี้ หลังจากการประชุมรับฟังความคิดเห็น ครั้งที่ 1 แล้ว โครงการจะจัดประชุมกลุ่มย่อยในพื้นที่ที่ได้รับผลกระทบจากโครงการ เพื่อชี้แจงรายละเอียดและหาแนวทางการร่วมกันเพื่อลดผลกระทบให้เหลือน้อยที่สุด</li> </ul>
<ul style="list-style-type: none"> <li>● หากมีชุมชนหรือสิ่งก่อสร้างได้รับผลกระทบจากการก่อสร้างโครงการ เสนอให้เจรจากับผู้ได้รับความเสียหายแทนการใช้กระบวนการทางกฎหมาย</li> </ul>	<p><u>คำชี้แจงในที่ประชุม</u></p> <ul style="list-style-type: none"> <li>● รับทราบข้อเสนอแนะ และจะนำไปประกอบการศึกษาต่อไป</li> </ul>
<ul style="list-style-type: none"> <li>● รายชื่อผู้ติดต่อต้านสิ่งแวดล้อมและด้านการมีส่วนร่วมของประชาชน ไม่ปรากฏในเอกสารที่ขึ้นทะเบียนกับ สผ. และเอกสารของบริษัทที่ปรึกษา</li> </ul>	<p><u>คำชี้แจงในที่ประชุม</u></p> <ul style="list-style-type: none"> <li>● บุคลากรของบริษัท UAE เป็นบุคลากรที่ได้ขึ้นทะเบียนของสภาวิชาชีพวิทยาศาสตร์และเทคโนโลยี สาขาการวิเคราะห์ผลกระทบสิ่งแวดล้อมและการควบคุมมลพิษ เรียบร้อยแล้ว</li> </ul>
<ul style="list-style-type: none"> <li>● บริษัท UAE มีความรู้ความชำนาญด้านปิโตรเลียม ต้องการทราบว่าบริษัทมีประสบการณ์ในการศึกษาด้านโครงสร้างพื้นฐานใดบ้าง</li> </ul>	<p><u>คำชี้แจงในที่ประชุม</u></p> <ul style="list-style-type: none"> <li>● บริษัท UAE ขึ้นทะเบียนนิติบุคคลผู้มีสิทธิทำรายงานการประเมินผลกระทบสิ่งแวดล้อมของสำนักงานนโยบายและแผนทรัพยากรธรรมชาติและสิ่งแวดล้อม (สผ.) โดยมีความชำนาญในการศึกษาและจัดทำ</li> </ul>

**ตารางที่ 3** สรุปประเด็นคำถาม ข้อคิดเห็น และข้อเสนอแนะต่อโครงการ ในการรับฟังความคิดเห็นของประชาชน ครั้งที่ 1 จังหวัดขอนแก่น

คำถาม/ข้อเสนอแนะ/ข้อห่วงกังวล	คำชี้แจง
	รายงาน EIA และ EHIA ของโครงการประเภทโครงสร้างพื้นฐาน ได้แก่ สนามบิน ท่าเรือ รถไฟความเร็วสูง รถไฟฟ้าทางคู่ ถนน และทางพิเศษ รวมทั้งโครงการประเภทปิโตรเลียมบนบกและในทะเล
<ul style="list-style-type: none"> <li>ได้มีการจัดทำตารางรายละเอียดการเปลี่ยนแปลงโครงการเปรียบเทียบกับที่ สนข. ศึกษาไว้หรือไม่</li> </ul>	<p><u>คำชี้แจงในที่ประชุม</u></p> <ul style="list-style-type: none"> <li>การจัดทำรายงาน EIA ของโครงการเป็นการจัดทำรายงานการเปลี่ยนแปลงรายละเอียดโครงการในรายงานการประเมินผลกระทบสิ่งแวดล้อม ซึ่งจะมีการนำเสนอรายละเอียดโครงการที่ปรับเปลี่ยนเปรียบเทียบกับรายละเอียดโครงการเดิมที่ สนข. ได้ศึกษาไว้ และจะศึกษาผลกระทบสิ่งแวดล้อมในประเด็นที่คาดว่าจะมีการเปลี่ยนแปลงหรือเพิ่มเติมเนื่องจากรายละเอียดโครงการที่ปรับเปลี่ยนไป และจะมีการทบทวนและปรับปรุงมาตรการป้องกันและแก้ไขผลกระทบให้เหมาะสม เพื่อลดผลกระทบให้เหลือน้อยที่สุด</li> </ul>
<ul style="list-style-type: none"> <li>โครงการใช้งบประมาณในการศึกษา EIA เท่าไร</li> </ul>	<p><u>คำชี้แจงเพิ่มเติมภายหลังการประชุม</u></p> <ul style="list-style-type: none"> <li>งบประมาณในการศึกษา EIA รวมอยู่ในงบประมาณออกแบบรายละเอียดงานโยธา โครงการความร่วมมือระหว่างรัฐบาลแห่งราชอาณาจักรไทย และรัฐบาลแห่งสาธารณรัฐประชาชนจีน ในการพัฒนาระบบรถไฟความเร็วสูงเพื่อเชื่อมโยงภูมิภาค ช่วงกรุงเทพมหานคร-หนองคาย (ระยะที่ 2 ช่วงนครราชสีมา-หนองคาย) วงเงินประมาณ 750 ล้านบาท ระยะเวลาศึกษาโครงการประมาณ 19 เดือน</li> </ul>
<b>4. ด้านการมีส่วนร่วมของประชาชนและการประชาสัมพันธ์</b>	
<ul style="list-style-type: none"> <li>การดำเนินการด้านการมีส่วนร่วมของประชาชน มีแนวทางการดำเนินงานอย่างไร และมีขอบเขตอย่างไร</li> </ul>	<p><u>คำชี้แจงเพิ่มเติมภายหลังการประชุม</u></p> <ul style="list-style-type: none"> <li>การดำเนินงานด้านการมีส่วนร่วมของประชาชน อ้างอิงตามประกาศสำนักงานนโยบายและแผนทรัพยากรธรรมชาติและสิ่งแวดล้อม (สนผ.) เรื่อง แนวทางการมีส่วนร่วมของประชาชนในกระบวนการจัดทำรายงานการประเมินผลกระทบสิ่งแวดล้อม พ.ศ. 2562</li> <li>โครงการได้กำหนดกิจกรรมด้านการมีส่วนร่วมของประชาชนไว้ ดังนี้ <ol style="list-style-type: none"> <li>1. การพบปะเพื่อให้ข้อมูลโครงการเบื้องต้นและปรึกษาหารือ</li> <li>2. การแทรกวาระการประชุม</li> <li>3. การรับฟังความคิดเห็นของประชาชน ครั้งที่ 1</li> <li>4. การสัมภาษณ์เชิงลึก</li> <li>5. การประชุมกลุ่มย่อย</li> <li>6. การสำรวจข้อมูลพื้นฐานและความคิดเห็นของประชาชนด้วยแบบสอบถาม</li> <li>7. การรับฟังความคิดเห็นของประชาชน ครั้งที่ 2</li> </ol> </li> </ul>



**ตารางที่ 3 สรุปประเด็นคำถาม ข้อคิดเห็น และข้อเสนอแนะต่อโครงการ ในการรับฟังความคิดเห็นของประชาชน ครั้งที่ 1 จังหวัดขอนแก่น**

คำถาม/ข้อเสนอแนะ/ข้อห่วงกังวล	คำชี้แจง
<ul style="list-style-type: none"> <li>เสนอให้จัดประชุมรับฟังความคิดเห็นที่เมืองพลด้วย เพื่อให้ประชาชนในพื้นที่รับทราบข้อมูล และควรดำเนินการด้านการมีส่วนร่วมของประชาชนให้ครบถ้วนครอบคลุมทุกพื้นที่และรับฟังความคิดเห็นจากผู้ได้รับผลกระทบโดยตรง</li> <li>การประชุมกลุ่มย่อยเสนอให้เข้าถึงผู้ได้รับผลกระทบทุกกลุ่ม และแจ้งไปยังผู้แทนชุมชน</li> <li>ควรรับฟังความคิดเห็นของประชาชนในพื้นที่ และออกแบบให้เหมาะสมกับความต้องการของประชาชนในพื้นที่</li> <li>การลงพื้นที่สำรวจขอให้แจ้งผู้นำชุมชนก่อน</li> </ul>	<p><u>คำชี้แจงในที่ประชุม</u></p> <ul style="list-style-type: none"> <li>รับทราบข้อเสนอแนะ ทั้งนี้ กิจกรรมด้านการมีส่วนร่วมของประชาชน จะดำเนินการให้ครอบคลุมมากที่สุด ซึ่งในขั้นต่อไป คือ การประชุมกลุ่มย่อย การสัมภาษณ์เชิงลึก และการเก็บแบบสอบถาม ซึ่งจะลงพื้นที่ในช่วงเดือนสิงหาคม-ตุลาคม พ.ศ. 2563</li> <li>หากโครงการกำหนดแผนงานการลงพื้นที่ที่ชัดเจนแล้วจะมีการแจ้งมายังพื้นที่อีกครั้ง</li> </ul>
<ul style="list-style-type: none"> <li>เสนอให้โครงการประสานงานเรื่องการลงพื้นที่ผ่านเทศบาลตำบลศิลาหรือเครือข่ายกองทุน</li> </ul>	<p><u>คำชี้แจงในที่ประชุม</u></p> <ul style="list-style-type: none"> <li>รับทราบข้อเสนอแนะ</li> </ul>
<ul style="list-style-type: none"> <li>เสนอให้มีการวางแผนการศึกษาโครงการร่วมกับประชาชนในพื้นที่</li> </ul>	<p><u>คำชี้แจงเพิ่มเติมภายหลังการประชุม</u></p> <ul style="list-style-type: none"> <li>ในการดำเนินงานด้านการมีส่วนร่วมของประชาชนจะมีการลงพื้นที่เพื่อชี้แจงข้อมูลและความคืบหน้าของโครงการให้หน่วยงานที่เกี่ยวข้องและประชาชนในพื้นที่ได้รับทราบเป็นระยะๆ เพื่อรับฟังความคิดเห็นและข้อเสนอแนะสำหรับนำมาประกอบการพิจารณา ซึ่งในขั้นต่อไปจะเป็นกิจกรรมการประชุมกลุ่มย่อย การสัมภาษณ์เชิงลึก และการสำรวจความคิดเห็นด้วยแบบสอบถาม</li> </ul>
<ul style="list-style-type: none"> <li>ผลการรับฟังความคิดเห็นของประชาชนจะนำไปประกอบการศึกษาหรือไม่</li> </ul>	<p><u>คำชี้แจงเพิ่มเติมภายหลังการประชุม</u></p> <ul style="list-style-type: none"> <li>ในการรับฟังความคิดเห็นทุกครั้ง จะมีการจดบันทึกข้อคิดเห็น ข้อเสนอแนะ และข้อห่วงกังวลที่ได้รับ และแจ้งให้การรถไฟฯ และทีมผู้ออกแบบรับทราบ เพื่อเป็นข้อมูลประกอบการพิจารณาออกแบบให้เหมาะสมสอดคล้องกับการใช้งานและความต้องการของพื้นที่ อย่างไรก็ตาม การออกแบบจะต้องไม่ขัดแย้งกับมาตรฐานและข้อกำหนดในการออกแบบ</li> </ul>
<ul style="list-style-type: none"> <li>เสนอให้ส่งเอกสารหรือสื่อการนำเสนอในการประชุมให้แก่ผู้เข้าร่วมประชุมด้วย</li> </ul>	<p><u>คำชี้แจงในที่ประชุม</u></p> <ul style="list-style-type: none"> <li>หลังจากการรับฟังความคิดเห็นของประชาชน จะมีการจัดทำรายงานสรุปผลการรับฟังความคิดเห็นเพื่อเผยแพร่ให้ผู้มีส่วนได้เสียได้รับทราบผ่านช่องทางต่างๆ เช่น การปิดประกาศในหน่วยงานราชการและหน่วยงานที่เกี่ยวข้องในพื้นที่ การเผยแพร่ผ่านเว็บไซต์และเฟสบุ๊กของโครงการ และผู้เข้าร่วมประชุมทุกท่านสามารถดาวน์โหลดเอกสารประกอบการประชุมได้ที่คิวอาร์โค้ด (QR Code) ที่ปิดประกาศไว้บริเวณห้องประชุม</li> </ul>

**ตารางที่ 3 สรุปประเด็นคำถาม ข้อคิดเห็น และข้อเสนอแนะต่อโครงการ ในการรับฟังความคิดเห็นของประชาชน ครั้งที่ 1 จังหวัดขอนแก่น**

คำถาม/ข้อเสนอแนะ/ข้อห่วงกังวล	คำชี้แจง
<ul style="list-style-type: none"> <li>เสนอให้มีการประชาสัมพันธ์การจัดประชุมล่วงหน้า เพื่อให้ผู้เข้าร่วมประชุมได้เตรียมตัวและหารือกันก่อนเข้าร่วมประชุม</li> </ul>	<p><u>คำชี้แจงในที่ประชุม</u></p> <ul style="list-style-type: none"> <li>รับทราบข้อเสนอแนะ</li> <li>ก่อนการรับฟังความคิดเห็นของประชาชนทุกครั้ง โครงการจะประชาสัมพันธ์ให้ผู้มีส่วนได้เสียและผู้ได้รับผลกระทบทราบล่วงหน้า เพื่อเตรียมตัวก่อนการประชุม</li> <li>ในการรับฟังความคิดเห็นของประชาชน ครั้งที่ 1 นี้ โครงการได้ดำเนินการประชาสัมพันธ์การประชุมล่วงหน้า 15 วัน โดยการส่งจดหมายเชิญเข้าร่วมประชุมถึงกลุ่มเป้าหมายโดยตรง ประชาสัมพันธ์ผ่านป้ายประชาสัมพันธ์ เว็บไซต์ และเฟสบุ๊กของโครงการ</li> </ul>
<ul style="list-style-type: none"> <li>ควรให้ความสำคัญกับการมีส่วนร่วมของประชาชนอย่างแท้จริง และมีความจริงใจในการแก้ไขปัญหา</li> </ul>	<p><u>คำชี้แจงในที่ประชุม</u></p> <ul style="list-style-type: none"> <li>รับทราบข้อคิดเห็น</li> </ul>
<ul style="list-style-type: none"> <li>ควรประชาสัมพันธ์ข้อมูลต่างๆ ที่ชัดเจน</li> </ul>	<p><u>คำชี้แจงในที่ประชุม</u></p> <ul style="list-style-type: none"> <li>สามารถติดตามข้อมูลข่าวสารของโครงการได้ที่                             <ul style="list-style-type: none"> <li>เว็บไซต์โครงการ <a href="http://www.hsrkorat-nongkhai.com">www.hsrkorat-nongkhai.com</a></li> <li>Facebook โครงการรถไฟความเร็วสูง ช่วงนครราชสีมา-หนองคาย</li> </ul> </li> <li>สามารถดาวน์โหลดเอกสารประกอบการประชุมได้ที่คิวอาร์โค้ด (QR Code) ที่ปิดประกาศไว้บริเวณห้องประชุม</li> </ul>
<ul style="list-style-type: none"> <li>เอกสารเผยแพร่ของโครงการสามารถดาวน์โหลดได้จากช่องทางใด</li> </ul>	
<b>5. ด้านอื่นๆ</b>	
<ul style="list-style-type: none"> <li>การพัฒนาพื้นที่เชิงพาณิชย์ของการรถไฟฯ ควรเปิดโอกาสให้ประชาชนในพื้นที่มีส่วนร่วมด้วย เช่น การร่วมหุ้น เพื่อเป็นการกระจายผลประโยชน์ให้กับประชาชนในพื้นที่</li> <li>อยากให้ประชาชนในพื้นที่มีส่วนร่วมในธุรกิจในพื้นที่โครงการด้วย เช่น การเปิดร้านค้าขาย</li> </ul>	<p><u>คำชี้แจงเพิ่มเติมภายหลังการประชุม</u></p> <ul style="list-style-type: none"> <li>รับทราบข้อเสนอแนะ และจะนำเรียนให้การรถไฟฯ พิจารณาดำเนินการต่อไป</li> </ul>
<ul style="list-style-type: none"> <li>เสนอให้การรถไฟฯ พิจารณาให้เข้าพื้นที่ใต้ทางรถไฟความเร็วสูง เพื่อเป็นรายได้ของการรถไฟฯ</li> </ul>	<p><u>คำชี้แจงเพิ่มเติมภายหลังการประชุม</u></p> <ul style="list-style-type: none"> <li>รับทราบข้อเสนอแนะ และจะนำเรียนให้การรถไฟฯ พิจารณาดำเนินการต่อไป</li> </ul>
<ul style="list-style-type: none"> <li>บริษัทที่ปรึกษาควรนำข้อมูลบันทึกข้อตกลงและการเจรจาต่างๆ จากการรถไฟฯ และนำมาประกอบการศึกษาดูด้วย</li> </ul>	<p><u>คำชี้แจงในที่ประชุม</u></p> <ul style="list-style-type: none"> <li>รับทราบข้อเสนอแนะ เพื่อนำไปประกอบการพิจารณา</li> </ul>
<ul style="list-style-type: none"> <li>โครงการจะช่วยบูรณาการและแก้ไขปัญหาที่เกิดขึ้นจากโครงการรถไฟทางคู่ได้หรือไม่ โดยเฉพาะปัญหาจุดตัดทางรถไฟ</li> </ul>	<p><u>คำชี้แจงเพิ่มเติมภายหลังการประชุม</u></p> <ul style="list-style-type: none"> <li>โครงการจะนำข้อมูลปัญหาที่เกิดขึ้นมาพิจารณาออกแบบเพื่อมิให้เกิดปัญหาดังกล่าวขึ้นจากการดำเนินโครงการรถไฟความเร็วสูง</li> </ul>

**ตารางที่ 3 สรุปประเด็นคำถาม ข้อคิดเห็น และข้อเสนอแนะต่อโครงการ ในการรับฟังความคิดเห็นของประชาชน ครั้งที่ 1 จังหวัดขอนแก่น**

คำถาม/ข้อเสนอแนะ/ข้อห่วงกังวล	คำชี้แจง
<ul style="list-style-type: none"> <li>ควรมีการตรวจสอบผู้รับเหมาให้มีการก่อสร้างให้ได้มาตรฐานด้วย เนื่องจากปัจจุบันสะพานกัลป์รูปตัวยูของโครงการรถไฟทางคู่เริ่มชำรุดแล้ว</li> </ul>	<p>คำชี้แจงในที่ประชุม</p> <ul style="list-style-type: none"> <li>รับทราบข้อเสนอแนะ เพื่อนำไปประกอบการพิจารณา</li> </ul>
<ul style="list-style-type: none"> <li>กังวลเรื่องการสร้างอาชีพในอนาคต เนื่องจากโครงการก่อสร้างตามมาตรฐานและเทคนิคของจีน ซึ่งอาจมีข้อจำกัดในการเข้าถึง โดยเฉพาะทางด้านภาษา</li> </ul>	<p>คำชี้แจงในที่ประชุม</p> <ul style="list-style-type: none"> <li>รับทราบข้อเสนอแนะ เพื่อนำไปประกอบการพิจารณา</li> </ul>
<ul style="list-style-type: none"> <li>เสนอให้มีการอบรมภาษาจีนแก่แรงงานไทย</li> </ul>	<p>คำชี้แจงในที่ประชุม</p> <ul style="list-style-type: none"> <li>รับทราบข้อเสนอแนะ เพื่อนำไปประกอบการพิจารณา</li> </ul>
<ul style="list-style-type: none"> <li>เสนอให้หน่วยงานที่เกี่ยวข้องดูแลเรื่องคนไร้บ้าน</li> </ul>	<p>คำชี้แจงในที่ประชุม</p> <ul style="list-style-type: none"> <li>รับทราบข้อเสนอแนะ เพื่อนำไปประกอบการพิจารณา</li> </ul>

- วันพุธที่ 15 กรกฎาคม พ.ศ. 2563 เวลา 08.30-12.00 น. ณ ห้องธนากร 1 ชั้น 3 มลฑาพิพย์ ฮอลล์ ตำบลหมากแข้ง อำเภอเมืองอุดรธานี จังหวัดอุดรธานี

**ตารางที่ 4 สรุปประเด็นคำถาม ข้อคิดเห็น และข้อเสนอแนะต่อโครงการ ในการรับฟังความคิดเห็นของประชาชน ครั้งที่ 1 จังหวัดอุดรธานี**

คำถาม/ข้อเสนอแนะ/ข้อห่วงกังวล	คำชี้แจง
<b>1. รายละเอียดโครงการ</b>	
<b>แผนงาน/นโยบาย</b>	
<ul style="list-style-type: none"> <li>เห็นด้วยกับการพัฒนาโครงการรถไฟความเร็วสูง</li> </ul>	<p>คำชี้แจงในที่ประชุม</p> <ul style="list-style-type: none"> <li>รับทราบข้อคิดเห็น</li> </ul>
<ul style="list-style-type: none"> <li>เสนอให้พิจารณาย้ายสถานีรถไฟความเร็วสูงอุดรธานีไปที่หนองแต ซึ่งเป็นพื้นที่ว่างสาธารณะและมีพื้นที่เพียงพอ ไม่ต้องเวนคืน แขนงบริเวณสถานีเดิมที่เป็นพื้นที่เมือง เพื่อเป็นกระจายความเจริญออกไปสู่ชานเมือง และลดความแออัด เนื่องจากบริเวณสถานีเดิมคับแคบ เป็นแหล่งพื้นที่พาณิชย์ และมีการจราจรหนาแน่น</li> <li>มีการศึกษาเปรียบเทียบการย้ายสถานีรถไฟความเร็วสูงไปยังนอกเมืองหรือไม่ ทั้งในเรื่องความสะดวกในการเดินทาง และการกระจายความเจริญ</li> </ul>	<p>คำชี้แจงในที่ประชุม</p> <ul style="list-style-type: none"> <li>รับทราบข้อคิดเห็น</li> <li>การกำหนดจำนวนและตำแหน่งของสถานี พิจารณาใช้ข้อมูลจากผลการศึกษาความเหมาะสมของ สนข. ในปี พ.ศ. 2558</li> </ul> <p>คำชี้แจงเพิ่มเติมภายหลังการประชุม</p> <ul style="list-style-type: none"> <li>หลักการในการพิจารณาตำแหน่งสถานี เช่น ระยะห่างระหว่างสถานี ความเป็นศูนย์กลางของเมือง จำนวนประชากรในพื้นที่ และความสอดคล้องกับนโยบายการพัฒนาเมือง เป็นต้น ซึ่งการศึกษาดังกล่าวได้ผ่านกระบวนการรับฟังความคิดเห็นของประชาชนในพื้นที่ และได้รับความเห็นชอบจากคณะกรรมการกำกับการศึกษาแล้ว</li> <li>ทั้งนี้ ประชาชนตลอดแนวเส้นทางของรถไฟความเร็วสูง ระยะที่ 2 ช่วงนครราชสีมา-หนองคาย สามารถใช้บริการรถไฟความเร็วสูงได้</li> </ul>

ตารางที่ 4 สรุปประเด็นคำถาม ข้อคิดเห็น และข้อเสนอแนะต่อโครงการ ในการรับฟังความคิดเห็นของประชาชน ครั้งที่ 1 จังหวัดอุดรธานี

คำถาม/ข้อเสนอแนะ/ข้อห่วงกังวล	คำชี้แจง
	<p>โดยเดินทางด้วยรถยนต์ส่วนตัว และระบบขนส่งสาธารณะอื่นๆ เช่น รถไฟทางคู่ หรือรถประจำทาง มายังสถานีรถไฟความเร็วสูงที่อยู่ใกล้เคียง</p>
<ul style="list-style-type: none"> <li>การออกแบบโครงสร้างพื้นฐานของโครงการจะสามารถรองรับความเร็วของรถไฟที่อาจสูงขึ้นในอนาคตได้หรือไม่ เหตุใดจึงไม่ออกแบบรองรับความเร็ว 500 กิโลเมตร/ชั่วโมง</li> </ul>	<p><u>คำชี้แจงในที่ประชุม</u></p> <ul style="list-style-type: none"> <li>ในการออกแบบพิจารณาใช้ความเร็วสูงสุดที่ 250 กิโลเมตร/ชั่วโมง ซึ่งเป็นความเร็วที่เหมาะสมที่สุดเมื่อพิจารณาจากระยะห่างของแต่ละสถานีในโครงการ และหากออกแบบโครงสร้างพื้นฐานให้รองรับความเร็วสูงกว่านี้ จะต้องมีกรเวนคืนที่ดินเพิ่มขึ้น</li> <li>ทั้งนี้ โครงการเป็นการออกแบบต่อเนื่องจากโครงการรถไฟความเร็วสูงระยะที่ 1 ช่วงกรุงเทพมหานคร-นครราชสีมา และเป็นการออกแบบที่รองรับการเดินทางจากจีน-ลาว</li> </ul> <p><u>คำชี้แจงเพิ่มเติมภายหลังการประชุม</u></p> <ul style="list-style-type: none"> <li>ผลการศึกษาแสดงระยะตอบแทนของโครงการที่เหมาะสมที่สุดเมื่อมีการออกแบบให้รถไฟความเร็วสูงวิ่งด้วยความเร็วสูงสุดที่ 250 กิโลเมตร/ชั่วโมง โดยหากออกแบบให้มีความเร็วมากขึ้น ระยะตอบแทนของโครงการจะใช้เวลามากขึ้นอย่างมีนัยสำคัญ และส่งผลให้ไม่มีความคุ้มค่าในการก่อสร้าง</li> <li>รถไฟจากจีน-ลาว (Standard Gauge) ออกแบบให้มีการขนส่งผู้โดยสารและสินค้า มีความเร็วเฉลี่ยอยู่ที่ประมาณ 160 กิโลเมตร/ชั่วโมง ดังนั้น รถไฟจากจีน-ลาวที่เดินทางเข้ามาในประเทศไทยจะไม่สามารถใช้ความเร็วที่มากกว่า 250 กิโลเมตร/ชั่วโมง ได้</li> </ul>
งบประมาณ	
<ul style="list-style-type: none"> <li>โครงการใช้แหล่งเงินทุนในการก่อสร้างและดำเนินการจากแหล่งใด</li> </ul>	<p><u>คำชี้แจงในที่ประชุม</u></p> <ul style="list-style-type: none"> <li>งบประมาณในส่วนของการก่อสร้างและติดตั้งระบบรถไฟ ยังอยู่ในช่วงการศึกษาในรายละเอียด ซึ่งคาดว่าจะประมาณในการก่อสร้างจะไม่เกินกว่างบประมาณตามการทบทวนผลการศึกษาความเหมาะสมของการรถไฟฯ เมื่อปี พ.ศ. 2561 ซึ่งคาดว่าจะใช้แหล่งเงินทุนเดียวกับของโครงการระยะที่ 1 คือ ให้ สำนักงานบริหารหนี้สาธารณะ กระทรวงการคลัง กู้งบประมาณเพื่อดำเนินโครงการ</li> </ul>
<b>2. ด้านวิศวกรรมและการออกแบบ</b>	
การออกแบบแนวเส้นทาง	
<ul style="list-style-type: none"> <li>ทางยกระดับรถไฟของความเร็วสูงกับรถไฟทางคู่เป็นจุดเดียวกันหรือไม่ และเริ่มจากบริเวณใด</li> </ul>	<p><u>คำชี้แจงเพิ่มเติมภายหลังการประชุม</u></p> <ul style="list-style-type: none"> <li>เนื่องจากข้อกำหนดด้านความปลอดภัยของรถไฟความเร็วสูงและรถไฟทางคู่มีความแตกต่างกัน เช่น รถไฟความเร็วสูงต้องการระยะช่องลอด 7.25 เมตร ในขณะที่รถไฟทางคู่ต้องการเพียง 6.0 เมตร และ</li> </ul>

**ตารางที่ 4** สรุปประเด็นคำถาม ข้อคิดเห็น และข้อเสนอแนะต่อโครงการ ในการรับฟังความคิดเห็นของประชาชน ครั้งที่ 1 จังหวัดอุดรธานี

คำถาม/ข้อเสนอแนะ/ข้อห่วงกังวล	คำชี้แจง
	<p>รถความเร็วสูงต้องมีระยะห่างจากทางวิ่งถึงโครงสร้างใดๆ ประมาณ 8-12 เมตร แต่รถไฟทางคู่ต้องการระยะห่างเพียง 3-6 เมตร เท่านั้น จากข้อกำหนดด้านความปลอดภัยต่างๆ ทำให้รถไฟความเร็วสูงและรถไฟทางคู่ มีรูปแบบโครงสร้างทางวิ่งที่แตกต่างกัน</p> <ul style="list-style-type: none"> <li>ทั้งนี้ ได้มีการพิจารณายกระดับรถไฟความเร็วสูงในบริเวณที่รถไฟทางคู่ยกระดับเพื่อเป็นการลดผลกระทบด้านการแบ่งแยกชุมชนแล้ว</li> </ul>
<ul style="list-style-type: none"> <li>แนวเส้นทางจากสถานีอุดรธานีถึงสถานีนาพุเป็นอย่างไร ใช้แนวเส้นทางเดียวกับรถไฟทางคู่หรือไม่</li> <li>อำเภอนาพุหากเป็นทางรถไฟระดับดิน ชาวบ้านจะได้รับผลกระทบมาก</li> </ul>	<p><u>คำชี้แจงเพิ่มเติมภายหลังการประชุม</u></p> <ul style="list-style-type: none"> <li>ที่บริเวณสถานีรถไฟอุดรธานี รถไฟความเร็วสูงจะอยู่ที่ระดับสูงกว่าดินเดิมประมาณ 20 เมตร โดยจะลดระดับลงมาที่ระดับดินบริเวณสถานีรถไฟหนองตม และเป็นโครงสร้างทางรถไฟระดับดินจนถึงสถานีรถไฟนาพุ</li> <li>เนื่องจากค่าใช้จ่ายในการก่อสร้างโครงสร้างยกระดับของรถไฟความเร็วสูงมีมูลค่าอยู่ที่ 300-400 ล้านบาท/กิโลเมตร จึงต้องมีการพิจารณายกระดับอย่างถี่ถ้วน</li> </ul>
<ul style="list-style-type: none"> <li>เสนอให้ออกแบบเป็นทางรถไฟยกระดับจากอุดรธานีไปหนองคาย เพื่อลดผลกระทบต่อวิถีชีวิตของประชาชน เช่น ผลกระทบต่อการทำเกษตรกรรม การเลี้ยงสัตว์ และการสัญจรไป-มา</li> </ul>	<p><u>คำชี้แจงเพิ่มเติมภายหลังการประชุม</u></p> <ul style="list-style-type: none"> <li>เนื่องจากค่าใช้จ่ายในการก่อสร้างโครงสร้างยกระดับของรถไฟความเร็วสูงมีมูลค่าอยู่ที่ 300-400 ล้านบาท/กิโลเมตร จึงต้องมีการพิจารณากระดับอย่างถี่ถ้วน</li> </ul>
<ul style="list-style-type: none"> <li>ทางรถไฟความเร็วสูงห่างจากทางรถไฟเดิมเท่าไร</li> </ul>	<p><u>คำชี้แจงเพิ่มเติมภายหลังการประชุม</u></p> <ul style="list-style-type: none"> <li>รถไฟความเร็วสูงจะห่างจากทางรถไฟเดิมไม่น้อยกว่า 5.5 เมตร</li> </ul>
<ul style="list-style-type: none"> <li>ปัจจุบันในเขตเทศบาลนครอุดรธานีบริเวณถนนคูขนานทางรถไฟมีคลองระบายน้ำซึ่งใช้ระบายน้ำในเขตเทศบาลฯ ควรพิจารณาออกแบบระบบระบายน้ำในบริเวณดังกล่าวให้เหมาะสม</li> </ul>	<p><u>คำชี้แจงในที่ประชุม</u></p> <ul style="list-style-type: none"> <li>รับทราบข้อเสนอแนะ เพื่อนำไปประกอบการพิจารณา</li> </ul>
<ul style="list-style-type: none"> <li>เสนอให้ออกแบบทางระบายน้ำตลอดแนวเส้นทางโครงการให้เหมาะสม</li> </ul>	<p><u>คำชี้แจงในที่ประชุม</u></p> <ul style="list-style-type: none"> <li>รับทราบข้อเสนอแนะ เพื่อนำไปประกอบการพิจารณา</li> </ul>
<b>การออกแบบแก้ไขปัญหาคัดตัดทางรถไฟเสมอระดับ</b>	
<ul style="list-style-type: none"> <li>การออกแบบทางลอด/ทางข้ามควรคำนึงถึงการสัญจรของประชาชนในพื้นที่ โดยเฉพาะการใช้ทางเท้า</li> </ul>	<p><u>คำชี้แจงในที่ประชุม</u></p> <ul style="list-style-type: none"> <li>รับทราบข้อเสนอแนะ เพื่อนำไปประกอบการพิจารณา</li> </ul>
<ul style="list-style-type: none"> <li>โครงการมีการออกแบบเพื่อป้องกันอุบัติเหตุบริเวณจุดตัดถนนกับทางรถไฟหรือไม่ อย่างไร</li> </ul>	<p><u>คำชี้แจงในที่ประชุม</u></p> <ul style="list-style-type: none"> <li>ในการศึกษาผลกระทบสิ่งแวดล้อมของโครงการจะมีการศึกษาด้านสาธารณสุข ด้านอาชีวอนามัยและความปลอดภัย ซึ่งจะมีการประเมินถึงอุบัติเหตุที่อาจเกิดขึ้นทั้งก่อนก่อสร้าง ระยะก่อสร้าง และระยะดำเนินการ และจะกำหนดเป็นมาตรการของโครงการเพื่อให้เจ้าของโครงการและผู้รับเหมาต้องปฏิบัติตาม และการรถไฟฯ จะต้องมี</li> </ul>

ตารางที่ 4 สรุปประเด็นคำถาม ข้อคิดเห็น และข้อเสนอแนะต่อโครงการ ในการรับฟังความคิดเห็นของประชาชน ครั้งที่ 1 จังหวัดอุดรธานี

คำถาม/ข้อเสนอแนะ/ข้อห่วงกังวล	คำชี้แจง
	<p>หน่วยงานเข้ามากำกับดูแลให้เป็นไปตามมาตรการที่กำหนด</p> <p><u>คำชี้แจงเพิ่มเติมภายหลังการประชุม</u></p> <ul style="list-style-type: none"> <li>• กรณีรถไฟความเร็วสูงอยู่ที่ระดับดินและมีสะพานรถยนต์ข้าม จะมีการออกแบบรั้วบนสะพานรถยนต์ และตาข่าย/ตะแกรงบริเวณใต้โครงสร้างของสะพานรถยนต์ เพื่อไม่ให้มีสิ่งมีชีวิตหรือสิ่งของใดๆ ตกหล่นลงมายังทางวิ่งของรถไฟความเร็วสูง</li> <li>• กรณีที่รถไฟความเร็วสูงยกระดับ จะมีการออกแบบขอบที่กั้นบนโครงสร้างทางรถไฟ เพื่อไม่ให้รถไฟ สิ่งของ หรือสิ่งมีชีวิตใดๆ ตกหล่นมายังถนนหรือทางรถไฟด้านล่าง</li> </ul>
<b>การออกแบบสถานี</b>	
<ul style="list-style-type: none"> <li>• เสนอให้บริษัทที่ปรึกษาออกแบบอาคารสถานี และสิ่งก่อสร้างร่วมกับกลุ่มศิลปินจิตอาสาอุดรธานี</li> </ul>	<p><u>คำชี้แจงในที่ประชุม</u></p> <ul style="list-style-type: none"> <li>• รับทราบข้อเสนอแนะ เพื่อนำไปประกอบการพิจารณา</li> </ul>
<ul style="list-style-type: none"> <li>• เสนอให้พิจารณาผลกระทบและออกแบบบริเวณโดยรอบสถานีอุดรธานีให้เหมาะสม เนื่องจากทางด้านตะวันตกของทางรถไฟเป็นพื้นที่พาณิชย์กรรม และทางด้านตะวันออกบางส่วนมีบ้านเรือนของประชาชน</li> </ul>	<p><u>คำชี้แจงในที่ประชุม</u></p> <ul style="list-style-type: none"> <li>• รับทราบข้อเสนอแนะ เพื่อนำไปประกอบการพิจารณา</li> </ul>
<ul style="list-style-type: none"> <li>• แนวความคิดในการออกแบบสถานีรถไฟความเร็วสูงเป็นอย่างไร</li> </ul>	<p><u>คำชี้แจงเพิ่มเติมภายหลังการประชุม</u></p> <ul style="list-style-type: none"> <li>• ในการออกแบบ โครงการได้นำอัตลักษณ์ของท้องถิ่นมาใช้ในการออกแบบหน้ากากภายนอกสถานี และการตกแต่งภายในสถานี เช่น สถานีบัวใหญ่ใช้ลวดลายดอกบัวและลายผ้าทออีสาน สถานีบ้านไผ่ใช้ต้นไผ่และลวดลายจักสาน สถานีขอนแก่นใช้แคน (เครื่องดนตรีพื้นบ้าน) และลายผ้าทออีสาน สถานีอุดรธานีใช้ลายผ้าทออีสานและเครื่องปั้นดินเผาบ้านเชียง และสถานีหนองคายใช้พญานาค คลื่นน้ำ และลายผ้าทออีสาน</li> </ul>
<ul style="list-style-type: none"> <li>• เสนอให้ออกแบบโครงการให้มีการเชื่อมโยงระบบขนส่งสาธารณะของเมือง</li> </ul>	<p><u>คำชี้แจงเพิ่มเติมภายหลังการประชุม</u></p> <ul style="list-style-type: none"> <li>• โครงการได้ลงพื้นที่สำรวจระบบขนส่งสาธารณะบริเวณแต่ละสถานี และจะระบุคำแนะนำในการพัฒนาระบบขนส่งสาธารณะในรายการออกแบบต่อไป</li> </ul>
<ul style="list-style-type: none"> <li>• สถานีรถไฟความเร็วสูงของโครงการจะมีการใช้ไฟ และใช้หม้อแปลงขนาดเท่าไร</li> </ul>	<p><u>คำชี้แจงเพิ่มเติมภายหลังการประชุม</u></p> <ul style="list-style-type: none"> <li>• ระบบไฟฟ้าที่ใช้ในโครงการประกอบด้วย 2 ระบบ คือ ระบบไฟฟ้าย่อยเพื่อการเดินรถไฟ (Traction Power Substation System; TPS) ใช้ไฟแรงดัน 115 kV จ่ายให้การเดินรถไฟความเร็วสูง และระบบจ่ายไฟฟ้าแรงดันปานกลาง (Power Distribution System; SP) ใช้ไฟแรงดัน 22 kV จ่ายให้กับสถานีผู้โดยสารและสิ่งอำนวยความสะดวกอื่นๆ ของโครงการ โดยจะใช้หม้อแปลงแรงดัน 115/27.5 kV</li> </ul>

ตารางที่ 4 สรุปประเด็นคำถาม ข้อคิดเห็น และข้อเสนอแนะต่อโครงการ ในการรับฟังความคิดเห็นของประชาชน ครั้งที่ 1 จังหวัดอุดรธานี

คำถาม/ข้อเสนอแนะ/ข้อห่วงกังวล	คำชี้แจง
	และหม้อแปลงแรงดัน 22/0.4/0.23kV จ่ายให้กับการเดินรถไฟความเร็วสูงและสถานีรถไฟความเร็วสูง ตามลำดับ
<b>การโยกย้ายและเวนคืนที่ดิน</b>	
<ul style="list-style-type: none"> <li>สถานีอุดรธานีจะมีการเวนคืนพื้นที่บริเวณใด Prime Square จะถูกเวนคืนหรือไม่</li> <li>ศาลเจ้าปู่-ย่าอุดรธานี จะได้รับผลกระทบหรือไม่ จะแก้ไขอย่างไร กรณีที่ต้องย้ายประตูศาล หน่วยงานใดจะเป็นผู้รับผิดชอบค่าใช้จ่าย</li> </ul>	<p><u>คำชี้แจงในที่ประชุม</u></p> <ul style="list-style-type: none"> <li>ขณะนี้การศึกษาอยู่ในขั้นตอนการออกแบบรายละเอียด</li> <li>กรณีของประตูชุมทางเข้าศาลเจ้าปู่-ย่าอุดรธานีที่อาจได้รับผลกระทบจากการพัฒนาโครงการ โดยอาจต้องย้ายปรับเปลี่ยนตำแหน่งนั้น โครงการจะลงพื้นที่เข้ามาหารือในรายละเอียดต่อไป</li> <li>ค่าใช้จ่ายในการย้ายประตูชุมทางเข้าศาลเจ้าปู่-ย่าอุดรธานี โครงการต้องขอเสนอต่อการรถไฟฯ พิจารณาก่อน</li> </ul>
<ul style="list-style-type: none"> <li>แนวเส้นทางโครงการรถไฟความเร็วสูงที่ตัดผ่านพื้นที่เกษตรกรรมจะมีค่าเวนคืนอย่างไร</li> </ul>	<p><u>คำชี้แจงในที่ประชุม</u></p> <ul style="list-style-type: none"> <li>กรณีที่ต้องเวนคืนที่ดินและสิ่งปลูกสร้าง การรถไฟฯ จะต้องดำเนินการเวนคืนตามพระราชบัญญัติว่าด้วยการเวนคืนและการได้มาซึ่งอสังหาริมทรัพย์ พ.ศ. 2562 ซึ่งค่าชดเชยจะประกอบด้วย ค่าที่ดิน ค่าสิ่งปลูกสร้าง และค่าไม้ยืนต้น</li> </ul>
<b>3. ด้านการศึกษาและประเมินผลกระทบสิ่งแวดล้อม</b>	
<ul style="list-style-type: none"> <li>ในเขตเทศบาลนครอุดรธานีจะเป็นทางรถไฟยกระดับ ซึ่งจะมีผลกระทบต่อบ้านเรือนสองฝั่ง ขอให้พิจารณาผลกระทบด้วย</li> </ul>	<p><u>คำชี้แจงในที่ประชุม</u></p> <ul style="list-style-type: none"> <li>หลังจากการประชุมรับฟังความคิดเห็น ครั้งที่ 1 แล้ว โครงการจะจัดประชุมกลุ่มย่อยในพื้นที่ที่ได้รับผลกระทบจากโครงการ เพื่อชี้แจงรายละเอียดและหาแนวทางร่วมกันเพื่อลดผลกระทบให้เหลือน้อยที่สุด</li> </ul> <p><u>คำชี้แจงเพิ่มเติมภายหลังการประชุม</u></p> <ul style="list-style-type: none"> <li>ในการศึกษาและประเมินผลกระทบสิ่งแวดล้อมของโครงการ จะประเมินผลกระทบด้านเศรษฐกิจ-สังคมด้วย โดยจะคำนึงถึงวิถีชีวิตของประชาชนและการประกอบอาชีพ พร้อมทั้งจะมีการกำหนดมาตรการชดเชย/เยียวยาผู้ได้รับผลกระทบที่เหมาะสม เพื่อลดผลกระทบให้เหลือน้อยที่สุด</li> </ul>
<ul style="list-style-type: none"> <li>ห่วงกังวลผลกระทบในระยะก่อสร้าง โดยเฉพาะด้านคุณภาพอากาศ โครงการจะมีมาตรการป้องกันและแก้ไขผลกระทบ และการเยียวยาอย่างไร</li> </ul>	<p><u>คำชี้แจงในที่ประชุม</u></p> <ul style="list-style-type: none"> <li>การศึกษาผลกระทบสิ่งแวดล้อมของโครงการ จะศึกษาครอบคลุมทั้ง 4 ด้าน ประกอบด้วย ทรัพยากรสิ่งแวดล้อมทางกายภาพ ทรัพยากรสิ่งแวดล้อมทางชีวภาพ คุณค่าการใช้ประโยชน์ของมนุษย์ และคุณค่าต่อคุณภาพชีวิต โดยจะมีการลงพื้นที่เพื่อสำรวจภาคสนาม รวมทั้งตรวจวัดคุณภาพสิ่งแวดล้อมบริเวณพื้นที่อ่อนไหวที่เป็นตัวแทนด้วย เพื่อเป็นข้อมูลพื้นฐานประกอบในการศึกษาและประเมินผลกระทบสิ่งแวดล้อมของโครงการ โดยในการประเมินผลกระทบสิ่งแวดล้อมจะประเมินผลกระทบทั้งในระยะก่อนก่อสร้าง ระยะก่อสร้าง และระยะ</li> </ul>

ตารางที่ 4 สรุปประเด็นคำถาม ข้อคิดเห็น และข้อเสนอแนะต่อโครงการ ในการรับฟังความคิดเห็นของประชาชน ครั้งที่ 1 จังหวัดอุดรธานี

คำถาม/ข้อเสนอแนะ/ข้อห่วงกังวล	คำชี้แจง
	<p>เปิดดำเนินการ หลังจากนั้นจะกำหนดมาตรการป้องกันและแก้ไขผลกระทบสิ่งแวดล้อม และมาตรการติดตามตรวจสอบผลกระทบสิ่งแวดล้อมที่เหมาะสมต่อไป</p> <ul style="list-style-type: none"> <li>• ในระยะก่อสร้าง กิจกรรมการก่อสร้างของโครงการ เช่น การปรับพื้นที่ การตอก/เจาะเสาเข็ม การขนส่งวัสดุ/อุปกรณ์ก่อสร้าง อาจส่งผลกระทบต่อประชาชนที่อยู่สองข้างทางรถไฟ เช่น <ul style="list-style-type: none"> <li>- ผลกระทบด้านคุณภาพอากาศ ฝุ่นละอองรวม ฝุ่นละอองขนาดใหญ่ (PM<sub>10</sub>) ฝุ่นละอองขนาดเล็ก (PM<sub>2.5</sub>) อาจส่งผลกระทบต่อสุขภาพของประชาชน</li> <li>- ผลกระทบด้านคุณภาพน้ำ เนื่องจากแหล่งน้ำบางแห่งมีความสำคัญ จึงต้องประเมินผลกระทบด้วย</li> </ul> </li> </ul> <p>โดยจะมีการประเมินว่าพื้นที่ใดบ้างจะได้รับผลกระทบจากโครงการ และจะกำหนดมาตรการด้านสิ่งแวดล้อมต่อไป</p> <ul style="list-style-type: none"> <li>• ในระยะดำเนินการ อาจได้รับผลกระทบด้านเสียงและความสั่นสะเทือนจากการเดินรถไฟของโครงการ โดยเฉพาะพื้นที่อ่อนไหว ได้แก่ สถานศึกษา สถานพยาบาล ศาสนสถาน และชุมชนที่อยู่ใกล้เคียง</li> <li>• มาตรการด้านสิ่งแวดล้อมที่กำหนดไว้ในรายงานการประเมินผลกระทบของโครงการ ถือเป็นกฎหมายที่การรถไฟฯ หรือผู้ได้รับมอบหมายจากการรถไฟฯ จะต้องปฏิบัติตาม หากไม่ปฏิบัติตามจะมีโทษปรับ นอกจากนี้ จะมีคณะกรรมการกำกับกับการปฏิบัติตามมาตรการฯ ซึ่งประกอบด้วย ภาคส่วนต่างๆ รวมทั้งตัวแทนของประชาชน คอยติดตามตรวจสอบการดำเนินงานของโครงการด้วย</li> </ul>
<ul style="list-style-type: none"> <li>• การศึกษาผลกระทบสิ่งแวดล้อม ได้คำนึงถึงความเพียงพอในการใช้ไฟฟ้าหรือไม่</li> </ul>	<p><b>คำชี้แจงในที่ประชุม</b></p> <ul style="list-style-type: none"> <li>• รับทราบข้อเสนอแนะ และจะนำไปประกอบการศึกษาต่อไป</li> </ul>
<ul style="list-style-type: none"> <li>• ห่วงกังวลเรื่องผลกระทบต่อพื้นที่อ่อนไหว (สถานศึกษา สถานพยาบาล ศาสนสถาน) ที่อยู่ใกล้ทางรถไฟ เช่น <ul style="list-style-type: none"> <li>- รพ.สต. ห้วยเก็ง</li> <li>- โรงเรียนห้วยเก็ง</li> <li>- วัดสามัคคี</li> <li>- โรงเรียนบ้านปะโค</li> <li>- โรงเรียนบ้านวาปี</li> <li>- วัดเกียรติไพบุลย์</li> <li>- วัดเนินศรี</li> <li>- วัดสามพาดวัฒนาราม</li> </ul> </li> </ul>	<p><b>คำชี้แจงในที่ประชุม</b></p> <ul style="list-style-type: none"> <li>• โครงการได้พิจารณาพื้นที่อ่อนไหวต่อผลกระทบสิ่งแวดล้อม ได้แก่ สถานศึกษา สถานพยาบาล ศาสนสถาน และชุมชน ที่อยู่ในพื้นที่ศึกษาด้านสิ่งแวดล้อมของโครงการแล้ว และได้กำหนดให้พื้นที่อ่อนไหวเป็นตัวแทนในการตรวจวัดคุณภาพสิ่งแวดล้อม เช่น โรงเรียนบ้านปะโค โรงเรียนบ้านนาดีสร้างบง เป็นต้น เพื่อเป็นข้อมูลพื้นฐานในการศึกษาและประเมินผลกระทบสิ่งแวดล้อมของโครงการ โดยในการประเมินผลกระทบสิ่งแวดล้อมจะประเมินผลกระทบทั้งในระยะก่อนก่อสร้าง ระยะก่อสร้าง และระยะเปิดดำเนินการ หลังจากนั้นจะกำหนดมาตรการป้องกันและแก้ไขผลกระทบสิ่งแวดล้อม และ</li> </ul>



ตารางที่ 4 สรุปประเด็นคำถาม ข้อคิดเห็น และข้อเสนอแนะต่อโครงการ ในการรับฟังความคิดเห็นของประชาชน ครั้งที่ 1 จังหวัดอุดรธานี

คำถาม/ข้อเสนอแนะ/ข้อห่วงกังวล	คำชี้แจง
<ul style="list-style-type: none"> <li>- โรงเรียนบ้านนาดีสร้างบง</li> </ul>	<p>มาตรการติดตามตรวจสอบผลกระทบสิ่งแวดล้อมที่เหมาะสมต่อไป</p>
<ul style="list-style-type: none"> <li>• โครงการมีขอบเขตการศึกษาผลกระทบสิ่งแวดล้อมในระยะ 5 กิโลเมตร ไร่หรือไม้</li> <li>• เสนอให้พิจารณาพื้นที่ศึกษาผลกระทบสิ่งแวดล้อมให้ครอบคลุมบริเวณที่ได้รับผลกระทบทั้งหมด</li> </ul>	<p><u>คำชี้แจงในที่ประชุม</u></p> <ul style="list-style-type: none"> <li>• รับทราบข้อเสนอแนะ และจะนำไปประกอบการศึกษาต่อไป</li> <li>• โครงการศึกษาและประเมินผลกระทบสิ่งแวดล้อมโดยอ้างอิงตามแนวทางการวิเคราะห์ผลกระทบสิ่งแวดล้อมประเภทโครงการคมนาคมทางบก โดยกลุ่มคมนาคม สำนักวิเคราะห์ผลกระทบสิ่งแวดล้อม สผ. พ.ศ. 2549 โดยพื้นที่ศึกษาผลกระทบสิ่งแวดล้อมของโครงการ คือพื้นที่ในระยะ 500 เมตรจากกึ่งกลางแนวเส้นทางโครงการ ซึ่งครอบคลุมพื้นที่บางส่วนของ 19 อำเภอ ใน 4 จังหวัด ทั้งนี้ โครงการจะพิจารณาปรับขอบเขตพื้นที่ศึกษาให้สอดคล้องกับผลกระทบคาดว่าจะเกิดขึ้นในแต่ละประเด็น</li> </ul>
<ul style="list-style-type: none"> <li>• กังวลผลกระทบต่างๆ ดังนี้                             <ul style="list-style-type: none"> <li>- ด้านเสียง โดยเฉพาะระดับเสียงที่ไม่เกินค่ามาตรฐาน แต่เป็นเสียงรบกวนประชาชน</li> <li>- ด้านอุบัติเหตุจากการก่อสร้าง หากมีผลกระทบเกิดขึ้นควรริบดำเนินการแก้ไขและเยียวยาให้เหมาะสม เพื่อบรรเทาผลกระทบ</li> <li>- ผลกระทบต่อการทำเกษตรกรรม การเลี้ยงสัตว์ และการสัญจรไป-มา</li> </ul> </li> </ul>	<p><u>คำชี้แจงในที่ประชุม</u></p> <ul style="list-style-type: none"> <li>• การศึกษาผลกระทบสิ่งแวดล้อมของโครงการ จะศึกษาครอบคลุมทั้ง 4 ด้าน ประกอบด้วย ทรัพยากรสิ่งแวดล้อมทางกายภาพ ทรัพยากรสิ่งแวดล้อมทางชีวภาพ คุณค่าการใช้ประโยชน์ของมนุษย์ และคุณค่าต่อคุณภาพชีวิต โดยจะคำนึงถึงผลกระทบด้านเสียง การเกษตรกรรม การสาธารณสุข อาชีวอนามัยและความปลอดภัย ทั้งในระยะก่อนก่อสร้าง ระยะก่อสร้าง และระยะเปิดดำเนินการ พร้อมทั้งจะมีการกำหนดมาตรการชดเชย/เยียวยาผู้ได้รับผลกระทบที่เหมาะสม เพื่อลดผลกระทบให้เหลือน้อยที่สุด โดยมาตรการฯ ดังกล่าว ถือเป็นกฎหมายที่การรถไฟฯ หรือผู้ได้รับมอบหมายจากการรถไฟฯ จะต้องปฏิบัติตาม นอกจากนี้ จะมีคณะกรรมการกำกับการปฏิบัติตามมาตรการฯ ซึ่งประกอบด้วย ภาคส่วนต่างๆ รวมทั้งตัวแทนของประชาชน คอยติดตามตรวจสอบการดำเนินงานของโครงการด้วย</li> <li>• ในการประเมินผลกระทบสิ่งแวดล้อมจะใช้เครื่องมือและเหตุผลทางวิชาการที่เหมาะสมและเป็นที่ยอมรับ เช่น การประเมินเสียงจะใช้แบบจำลองทางคณิตศาสตร์ และจะเปรียบเทียบกับมาตรฐานด้านสิ่งแวดล้อมที่เกี่ยวข้อง</li> <li>• สำหรับอุบัติเหตุที่อาจเกิดขึ้นจากโครงการ โครงการจะกำหนดให้มีการประกันภัยที่อาจเกิดขึ้นแก่ชีวิตและทรัพย์สินของบุคคลที่ 3 ที่ได้รับความเสียหาย/อันตรายอันเนื่องมาจากการก่อสร้างโครงการ โดยกำหนดเป็นเงื่อนไขในสัญญาจ้างด้วย ซึ่งเจ้าของโครงการ คือ การรถไฟฯ จะต้องเป็นผู้รับผิดชอบ</li> </ul>

**ตารางที่ 4 สรุปประเด็นคำถาม ข้อคิดเห็น และข้อเสนอแนะต่อโครงการ ในการรับฟังความคิดเห็นของประชาชน ครั้งที่ 1 จังหวัดอุดรธานี**

คำถาม/ข้อเสนอแนะ/ข้อห่วงกังวล	คำชี้แจง
<ul style="list-style-type: none"> <li>การศึกษาผลกระทบสิ่งแวดล้อมมีแนวทางในการศึกษาอย่างไร และปฏิบัติตามมาตรฐานใด ควรแจ้งรายละเอียดให้ประชาชนทราบ</li> </ul>	<p><u>คำชี้แจงในที่ประชุม</u></p> <ul style="list-style-type: none"> <li>แนวทางการศึกษาและการจัดทำรายงานการเปลี่ยนแปลงรายละเอียดโครงการฯ จะอ้างอิงแนวทางตามหลักเกณฑ์ วิธีการ และเงื่อนไขในการจัดทำรายงานการประเมินผลกระทบสิ่งแวดล้อมที่กำหนดไว้ในประกาศกระทรวงทรัพยากรธรรมชาติและสิ่งแวดล้อม เรื่อง กำหนดโครงการ กิจกรรม หรือการดำเนินการ ซึ่งต้องจัดทำรายงานการประเมินผลกระทบสิ่งแวดล้อม และหลักเกณฑ์ วิธีการ และเงื่อนไขในการจัดทำรายงานการประเมินผลกระทบสิ่งแวดล้อม ประกาศในราชกิจจานุเบกษา เมื่อวันที่ 4 มกราคม 2562 และแนวทางการวิเคราะห์ผลกระทบสิ่งแวดล้อมประเภทโครงการคมนาคมทางบก โดยกลุ่มคมนาคม สำนักวิเคราะห์ผลกระทบสิ่งแวดล้อม สผ. พ.ศ. 2549 เป็นหลัก รวมทั้งจะพิจารณาให้ครบถ้วนตามข้อกำหนดอื่น ๆ ที่เกี่ยวข้อง</li> </ul>
<ul style="list-style-type: none"> <li>โครงการได้พิจารณาผลกระทบต่อวิถีชีวิตของประชาชนและทัศนียภาพหรือไม่</li> </ul>	<p><u>คำชี้แจงในที่ประชุม</u></p> <ul style="list-style-type: none"> <li>ในการศึกษาและประเมินผลกระทบสิ่งแวดล้อมของโครงการ จะประเมินผลกระทบด้านเศรษฐกิจ-สังคมด้วย โดยจะคำนึงถึงวิถีชีวิตของประชาชนและการประกอบอาชีพ ผลกระทบด้านทัศนียภาพ พร้อมทั้งจะมีการกำหนดมาตรการชดเชย/เยียวยาผู้ได้รับผลกระทบที่เหมาะสม เพื่อลดผลกระทบให้เหลือน้อยที่สุด</li> </ul>
<p><b>4. ด้านการมีส่วนร่วมของประชาชนและการประชาสัมพันธ์</b></p>	
<ul style="list-style-type: none"> <li>เสนอให้ชี้แจงให้ประชาชนทราบถึงผลกระทบที่อาจเกิดขึ้น เพื่อเตรียมพร้อมรับมือด้วย</li> </ul>	<p><u>คำชี้แจงในที่ประชุม</u></p> <ul style="list-style-type: none"> <li>การดำเนินงานด้านการมีส่วนร่วมของประชาชนที่จะมีการลงพื้นที่เพื่อชี้แจงให้หน่วยงานที่เกี่ยวข้องและประชาชนในพื้นที่ได้รับทราบต่อไป เช่น กิจกรรมการประชุมกลุ่มย่อย การสัมภาษณ์เชิงลึก และการสำรวจความคิดเห็นด้วยแบบสอบถาม เพื่อแจ้งข้อมูลข่าวสารของโครงการให้ผู้มีส่วนได้เสียและผู้ได้รับผลกระทบได้รับทราบอย่างทั่วถึง</li> </ul>
<ul style="list-style-type: none"> <li>เสนอให้มีการประชุมกลุ่มย่อยกับศาลเจ้าปู่-ย่าอุดรธานี</li> </ul>	
<ul style="list-style-type: none"> <li>เสนอให้รับฟังความคิดเห็นของประชาชนให้ครอบคลุมกลุ่มผู้มีส่วนได้เสียตลอดแนวเส้นทางโครงการ และบริเวณที่สำคัญด้วย เช่น ศูนย์ซ่อมบำรุง/หน่วยซ่อมบำรุง เป็นต้น</li> </ul>	
<ul style="list-style-type: none"> <li>ในการประชุมครั้งนี้มีค่าเดินทางให้ผู้เข้าร่วมประชุมหรือไม่</li> </ul>	<p><u>คำชี้แจงในที่ประชุม</u></p> <ul style="list-style-type: none"> <li>การจัดประชุมรับฟังความคิดเห็นของประชาชนของโครงการนี้ ไม่มีการจ่ายค่าเดินทางให้ผู้เข้าร่วมประชุม</li> </ul>
<ul style="list-style-type: none"> <li>ควรเปิดเผยข้อมูลของโครงการให้ประชาชนทราบตั้งแต่เริ่มต้นโครงการ และนำความคิดเห็นต่างๆ ไปประกอบการศึกษาและออกแบบ เพื่อให้เกิดผลกระทบน้อยที่สุด</li> </ul>	<p><u>คำชี้แจงในที่ประชุม</u></p> <ul style="list-style-type: none"> <li>สามารถติดตามข้อมูลข่าวสารของโครงการได้ที่                             <ul style="list-style-type: none"> <li>- เว็บไซต์โครงการ <a href="http://www.hsrkorat-nongkhai.com">www.hsrkorat-nongkhai.com</a></li> <li>- Facebook โครงการรถไฟความเร็วสูง ช่วงนครราชสีมา-หนองคาย</li> </ul> </li> <li>ในการรับฟังความคิดเห็นของประชาชน ครั้งที่ 1 นี้ ได้มีการจัดบันทึกข้อคิดเห็น ข้อเสนอแนะ และข้อห่วงกังวลที่ได้รับ และแจ้งให้การรถไฟฯ</li> </ul>
<ul style="list-style-type: none"> <li>เสนอให้เผยแพร่ข้อมูลและรายละเอียดต่างๆ ผ่านเว็บไซต์ของโครงการ เพื่อให้ผู้ที่สนใจสามารถศึกษารายละเอียดได้</li> </ul>	

**ตารางที่ 4 สรุปประเด็นคำถาม ข้อคิดเห็น และข้อเสนอแนะต่อโครงการ ในการรับฟังความคิดเห็นของประชาชน ครั้งที่ 1 จังหวัดอุดรธานี**

คำถาม/ข้อเสนอแนะ/ข้อห่วงกังวล	คำชี้แจง
<ul style="list-style-type: none"> <li>เสนอให้ประชาสัมพันธ์เชิญประชุมรับฟังความคิดเห็นให้ครอบคลุมกลุ่มผู้มีส่วนได้เสียทุกกลุ่ม และแจ้งให้ทราบล่วงหน้า</li> </ul>	<p>และทีมผู้ออกแบบรับทราบ เพื่อเป็นข้อมูลประกอบในการพิจารณาออกแบบให้เหมาะสมสอดคล้องกับการใช้งานและความต้องการของพื้นที่</p> <ul style="list-style-type: none"> <li>หลังจากการรับฟังความคิดเห็นของประชาชน จะมีการจัดทำรายงานสรุปผลการรับฟังความคิดเห็นเพื่อเผยแพร่ให้ผู้มีส่วนได้เสียได้รับทราบผ่านช่องทางต่างๆ เช่น การปิดประกาศในหน่วยงานราชการและหน่วยงานที่เกี่ยวข้องในพื้นที่ การเผยแพร่ผ่านเว็บไซต์และเฟสบุ๊กของโครงการ และผู้เข้าร่วมประชุมทุกท่านสามารถดาวน์โหลดเอกสารประกอบการประชุมได้ที่คิวอาร์โค้ด (QR Code) ที่ปิดประกาศไว้บริเวณห้องประชุม</li> </ul>

- วันพฤหัสบดีที่ 16 กรกฎาคม พ.ศ. 2563 เวลา 08.30-12.00 น. ณ ห้อง Convention โรงแรมรอยัล นาคาราหนองคาย ตำบลมีชัย อำเภอเมืองหนองคาย จังหวัดหนองคาย

**ตารางที่ 5 สรุปประเด็นคำถาม ข้อคิดเห็น และข้อเสนอแนะต่อโครงการ ในการรับฟังความคิดเห็นของประชาชน ครั้งที่ 1 จังหวัดหนองคาย**

คำถาม/ข้อเสนอแนะ/ข้อห่วงกังวล	คำชี้แจง
<b>1. รายละเอียดโครงการ</b>	
<b>แผนงาน/นโยบาย</b>	
<ul style="list-style-type: none"> <li>เห็นด้วยกับการพัฒนาโครงการ</li> </ul>	<p><u>คำชี้แจงในที่ประชุม</u></p> <ul style="list-style-type: none"> <li>รับทราบข้อคิดเห็น</li> </ul>
<ul style="list-style-type: none"> <li>เสนอให้พิจารณาเริ่มต้นการก่อสร้างที่จังหวัดหนองคายก่อน เพื่อให้เชื่อมต่อกับประเทศเพื่อนบ้านได้เร็วขึ้น ซึ่งหากสามารถเชื่อมต่อการเดินทางโดยรถไฟความเร็วสูงจากคุนหมิง เวียงจันทน์ มายังหนองคาย และเปิดดำเนินการได้พร้อมกับการรถไฟความเร็วสูงจีน-เวียงจันทน์ จะก่อให้เกิดประโยชน์ต่อจังหวัดหนองคายและภาคตะวันออกเฉียงเหนือ โดยเฉพาะด้านการค้า-การลงทุน การท่องเที่ยว และการส่งออกสินค้าการเกษตร</li> </ul>	<p><u>คำชี้แจงในที่ประชุม</u></p> <ul style="list-style-type: none"> <li>รับทราบข้อเสนอแนะ ทั้งนี้ ในการก่อสร้างโครงการขนาดใหญ่จะแบ่งการก่อสร้างออกเป็นหลายสัญญา และเริ่มก่อสร้างพร้อมกันทุกสัญญา</li> </ul>
<ul style="list-style-type: none"> <li>เสนอให้พิจารณาย้ายตำแหน่งสถานีรถไฟความเร็วสูงไปนอกเมือง เพื่อลดความแออัด และกระจายความเจริญ เช่น ย้ายสถานีอุดรธานีไปที่หนองแคว</li> </ul>	<p><u>คำชี้แจงในที่ประชุม</u></p> <ul style="list-style-type: none"> <li>การกำหนดจำนวนและตำแหน่งของสถานี พิจารณาใช้ข้อมูลจากผลการศึกษาความเหมาะสมของ สนข. ในปี พ.ศ. 2558 โดยเน้นให้สถานีอยู่ในตัวเมือง เพื่ออำนวยความสะดวกในการเชื่อมต่อกับระบบ</li> </ul>

ตารางที่ 5 สรุปประเด็นคำถาม ข้อคิดเห็น และข้อเสนอแนะต่อโครงการ ในการรับฟังความคิดเห็นของประชาชน ครั้งที่ 1 จังหวัดหนองคาย

คำถาม/ข้อเสนอแนะ/ข้อห่วงกังวล	คำชี้แจง
	<p>ขนส่งสาธารณะ</p> <p><u>คำชี้แจงเพิ่มเติม</u>ภายหลังการประชุม</p> <ul style="list-style-type: none"> <li>หลักการในการพิจารณาตำแหน่งสถานี เช่น ระยะห่างระหว่างสถานี ความเป็นศูนย์กลางของเมือง จำนวนประชากรในพื้นที่ และความสอดคล้องกับนโยบายการพัฒนาเมือง เป็นต้น ซึ่งในการศึกษาดังกล่าว ได้ผ่านกระบวนการรับฟังความคิดเห็นของประชาชนในพื้นที่และความเห็นชอบของคณะกรรมการกำกับการศึกษาแล้ว</li> <li>ทั้งนี้ ประชาชนตลอดแนวเส้นทางของรถไฟความเร็วสูง ระยะที่ 2 ช่วง นครราชสีมา-หนองคาย สามารถใช้บริการรถไฟความเร็วสูงได้ โดยเดินทางด้วยรถยนต์ส่วนตัว และระบบขนส่งสาธารณะอื่นๆ เช่น รถไฟทางคู่ หรือรถประจำทาง มายังสถานีรถไฟความเร็วสูง</li> </ul>
<ul style="list-style-type: none"> <li>การพัฒนาโครงการจะช่วยส่งเสริมด้านเศรษฐกิจได้</li> </ul>	<p><u>คำชี้แจงในที่ประชุม</u></p> <ul style="list-style-type: none"> <li>รับทราบข้อคิดเห็น</li> </ul>
<ul style="list-style-type: none"> <li>โครงการมีแนวทางการสร้างความเชื่อมั่นด้านความปลอดภัยตามมาตรฐานของโครงการอย่างไร</li> </ul>	<p><u>คำชี้แจงเพิ่มเติม</u>ภายหลังการประชุม</p> <ul style="list-style-type: none"> <li>ในการออกแบบการพัฒนาพื้นที่โดยรอบสถานี จะพิจารณาการพัฒนาให้เหมาะสมกับขนาดเศรษฐกิจของที่ตั้งสถานี โดยให้ความสำคัญกับการเป็นศูนย์กลางการค้าและการกระจายสินค้า เพิ่มศักยภาพโครงการคมนาคมขนส่งในการเชื่อมโยงกับกลุ่มประเทศ มีสิ่งอำนวยความสะดวกสำหรับชุมชนเมืองและผู้มาเยือนในระดับที่พอเพียง และมีการใช้ประโยชน์ที่ดินให้สอดคล้องกับทิศทางการเติบโตทางเศรษฐกิจและสังคมตามแผนยุทธศาสตร์การพัฒนาของจังหวัด</li> </ul>
<p>งบประมาณ</p>	
<ul style="list-style-type: none"> <li>โครงการใช้แหล่งเงินทุนการก่อสร้างจากแหล่งใด</li> </ul>	<p><u>คำชี้แจงเพิ่มเติม</u>ภายหลังการประชุม</p> <ul style="list-style-type: none"> <li>งบประมาณในส่วนของการก่อสร้างและติดตั้งระบบรถไฟยังอยู่ในช่วงการศึกษาในรายละเอียด ซึ่งคาดว่าจะประมาณในการก่อสร้างจะไม่เกินกว่างบประมาณตามการทบทวนผลการศึกษาความเหมาะสมของการรถไฟฯ เมื่อปี พ.ศ. 2561</li> </ul>
<p>การบริหารจัดการ/การเดินรถ</p>	
<ul style="list-style-type: none"> <li>หากเปิดดำเนินการแล้วจะมีเที่ยวรถไฟทั้งหมดกี่เที่ยว</li> </ul>	<p><u>คำชี้แจงในที่ประชุม</u></p> <ul style="list-style-type: none"> <li>ในปีแรกที่เปิดให้บริการ จะมีการเดินรถทั้งหมด 38 เที่ยว/วัน และในปีที่ 30 จะมีการเดินรถทั้งหมด 76 เที่ยว/วัน</li> </ul>
<ul style="list-style-type: none"> <li>รถไฟความเร็วสูงจะให้บริการขนส่งสินค้าหรือไม่</li> </ul>	<p><u>คำชี้แจงในที่ประชุม</u></p> <ul style="list-style-type: none"> <li>ไม่มีการเดินรถสินค้าบนเส้นทางรถไฟความเร็วสูง ยกเว้นช่วงที่ต่อเชื่อมกับรถไฟจีน-ลาว ระหว่างสะพานข้ามแม่น้ำโขงและย่านนาทา โดยการขนส่งสินค้าในประเทศไทยจะใช้โครงข่ายรถไฟทางคู่ (1.00 เมตร)</li> </ul>

ตารางที่ 5 สรุปประเด็นคำถาม ข้อคิดเห็น และข้อเสนอแนะต่อโครงการ ในการรับฟังความคิดเห็นของประชาชน ครั้งที่ 1 จังหวัดหนองคาย

คำถาม/ข้อเสนอแนะ/ข้อห่วงกังวล	คำชี้แจง
<ul style="list-style-type: none"> <li>หน่วยงานใดรับผิดชอบดูแลการเดินรถไฟ</li> </ul>	<p><u>คำชี้แจงในที่ประชุม</u></p> <ul style="list-style-type: none"> <li>ขณะนี้อยู่ในขั้นตอนการศึกษารูปแบบการลงทุนที่เหมาะสม โดยเมื่อได้ข้อสรุปจะแจ้งผลให้ประชาชนและผู้มีส่วนได้เสียทราบต่อไป</li> </ul>
<b>2. ด้านวิศวกรรมและการออกแบบ</b>	
<b>การออกแบบแนวเส้นทาง</b>	
<ul style="list-style-type: none"> <li>บริเวณสะพานข้ามแม่น้ำโขงจะออกแบบทางรถไฟอย่างไร</li> </ul>	<p><u>คำชี้แจงในที่ประชุม</u></p> <ul style="list-style-type: none"> <li>ในเบื้องต้นมีการกำหนดตำแหน่งของสะพานข้ามแม่น้ำโขงแห่งใหม่ห่างจากสะพานเดิมทางด้านทิศใต้ประมาณ 30 เมตร โดยจะประกอบด้วยทางวิ่งทั้งหมด 4 ทาง เป็นทางวิ่งขนาดทางมาตรฐาน (Standard Gauge) สำหรับรถไฟความเร็วสูง จำนวน 2 ทาง และเป็นทางวิ่งขนาด 1 เมตร (Meter Gauge) สำหรับรถไฟทางคู่ 2 ทาง</li> </ul>
<ul style="list-style-type: none"> <li>ย่านกองสินค้าจะอยู่บริเวณใด จะมีรูปแบบการเปลี่ยนถ่ายตู้สินค้าอย่างไร</li> </ul>	<p><u>คำชี้แจงในที่ประชุม</u></p> <ul style="list-style-type: none"> <li>ย่านขนส่งสินค้าอยู่บริเวณสถานีนาทาในปัจจุบัน</li> </ul> <p><u>คำชี้แจงเพิ่มเติมภายหลังการประชุม</u></p> <ul style="list-style-type: none"> <li>กรณียังไม่ก่อสร้างโครงการรถไฟความเร็วสูง จะมีการก่อสร้างย่านกองเก็บสินค้า (Container Yard) โดยโครงการรถไฟทางคู่ ขอนแก่น-หนองคาย ใช้สำหรับการเปลี่ยนถ่ายสินค้าระหว่างรถไฟทางคู่และรถบรรทุก</li> <li>เมื่อก่อสร้างโครงการรถไฟความเร็วสูง จะมีการก่อสร้างย่านขนถ่ายสินค้า (Transshipment Yard) ที่รองรับการเปลี่ยนถ่ายสินค้าระหว่างรถไฟ Standard Gauge จากจีน-ลาว และรถไฟ Meter Gauge หรือรถไฟทางคู่ในไทย รวมทั้งรองรับการนำเข้า-ส่งออกสินค้าระหว่างพื้นที่ภาคตะวันออกเฉียงเหนือตอนบน กับ จีน/ลาว โดยเป็นการเปลี่ยนถ่ายระหว่างรถบรรทุกและรถไฟ (Standard Gauge) โดยอุปกรณ์ที่ใช้ในการเปลี่ยนถ่ายเสนอเป็นระบบเครนคร่อมทางรถไฟ ประกอบด้วย Reach Stacker</li> </ul>
<b>การออกแบบสถานี</b>	
<ul style="list-style-type: none"> <li>ควรออกแบบการตกแต่งภายในสถานีให้เป็นเอกลักษณ์ของท้องถิ่น และเสนอให้หารือกับท้องถิ่น</li> </ul>	<p><u>คำชี้แจงในที่ประชุม</u></p> <ul style="list-style-type: none"> <li>การออกแบบตกแต่งภายในสถานีนั้น ผู้เข้าร่วมประชุมสามารถนำเสนอแนวคิดและรูปแบบความเป็นเอกลักษณ์ท้องถิ่นได้ เพื่อเป็นการร่วมกันในการออกแบบ</li> </ul> <p><u>คำชี้แจงเพิ่มเติมภายหลังการประชุม</u></p> <ul style="list-style-type: none"> <li>เบื้องต้นได้มีการออกแบบการตกแต่งภายในให้สอดคล้องกับอัตลักษณ์ท้องถิ่นแล้ว อย่างไรก็ตาม โครงการจะลงพื้นที่เพื่อนำเสนอผลการออกแบบ และจะนำข้อคิดเห็นที่ได้รับมาประกอบการออกแบบใน</li> </ul>

**ตารางที่ 5 สรุปประเด็นคำถาม ข้อคิดเห็น และข้อเสนอแนะต่อโครงการ ในการรับฟังความคิดเห็นของประชาชน ครั้งที่ 1 จังหวัดหนองคาย**

คำถาม/ข้อเสนอแนะ/ข้อห่วงกังวล	คำชี้แจง
	รายละเอียดต่อไป
<ul style="list-style-type: none"> <li>การออกแบบสถานีควรโดดเด่นและมีเอกลักษณ์เพื่อส่งเสริมการท่องเที่ยว เนื่องจากหนองคายเป็นประตูสู่ประเทศไทย</li> </ul>	<p>คำชี้แจงในที่ประชุม</p> <ul style="list-style-type: none"> <li>รับทราบข้อคิดเห็น</li> </ul>
<ul style="list-style-type: none"> <li>การออกแบบภายนอกอาคารสถานี เสนอให้เพิ่มรูปจำลองหลวงพ่อพระใส และมีรูปดวงไฟสีแดงเป็นสัญลักษณ์ของบั้งไฟพญานาคอยู่โดยรอบ เพื่อให้มี 3 สัญลักษณ์ (พญานาค หลวงพ่อพระใส บั้งไฟพญานาค) อยู่ร่วมกัน</li> </ul>	<p>คำชี้แจงในที่ประชุม</p> <ul style="list-style-type: none"> <li>รับทราบข้อเสนอแนะ เพื่อนำไปประกอบการพิจารณา</li> </ul>
<ul style="list-style-type: none"> <li>เสนอให้มีร้านค้าปลอดภาษีบริเวณสถานีรถไฟความเร็วสูง และมีพื้นที่สำหรับร้านค้า ห้องน้ำ พื้นที่จอดรถบัสบริเวณสถานีด้วย</li> </ul>	<p>คำชี้แจงในที่ประชุม</p> <ul style="list-style-type: none"> <li>รับทราบข้อเสนอแนะ เพื่อนำไปประกอบการพิจารณา</li> </ul>
<ul style="list-style-type: none"> <li>ขอให้ออกแบบโครงการให้มีการเชื่อมโยงระบบขนส่งสาธารณะของเมือง</li> </ul>	<p>คำชี้แจงในที่ประชุม</p> <ul style="list-style-type: none"> <li>รับทราบข้อเสนอแนะ เพื่อนำไปประกอบการพิจารณา</li> </ul> <p>คำชี้แจงเพิ่มเติมภายหลังการประชุม</p> <ul style="list-style-type: none"> <li>โครงการได้ลงพื้นที่สำรวจระบบขนส่งสาธารณะบริเวณแต่ละสถานี และจะระบุคำแนะนำในการพัฒนาระบบขนส่งสาธารณะในรายงานการออกแบบต่อไป</li> </ul>
<b>การโยกย้ายและการเวนคืนที่ดิน</b>	
<ul style="list-style-type: none"> <li>วัดจอมมณีจะได้รับผลกระทบจากโครงการอย่างไร จะถูกเวนคืนหรือไม่ สามารถหลีกเลี่ยงได้หรือไม่</li> </ul>	<p>คำชี้แจงในที่ประชุม</p> <ul style="list-style-type: none"> <li>ขณะนี้การศึกษาอยู่ในขั้นตอนการออกแบบรายละเอียด</li> <li>โครงการจะเข้าพบชุมชนในพื้นที่เพื่อชี้แจงแบบในเบื้องต้นและผลกระทบที่คาดว่าจะเกิดขึ้น และจะนำข้อคิดเห็นที่ได้รับมาประกอบการออกแบบในรายละเอียดต่อไป</li> </ul>
<ul style="list-style-type: none"> <li>ต้องการทราบขนาดพื้นที่ที่จะเวนคืน เพื่อให้ประชาชนได้เตรียมตัว</li> </ul>	
<ul style="list-style-type: none"> <li>บริเวณนาทาและใกล้เคียงจะมีการเวนคืนอย่างไร</li> </ul>	
<ul style="list-style-type: none"> <li>บริษัท พีวเจอร์ เทคโนโลยีพรอส จำกัด จะได้รับผลกระทบหรือไม่ เนื่องจากรั้วของบริษัทอยู่ห่างจากทางรถไฟเดิม 140 เมตร</li> </ul>	
<b>อื่นๆ</b>	
<ul style="list-style-type: none"> <li>เสนอให้ขยายสะพานข้ามแม่น้ำโขงสำหรับทางรถยนต์ด้วย</li> </ul>	<p>คำชี้แจงในที่ประชุม</p> <ul style="list-style-type: none"> <li>รับทราบข้อเสนอแนะ ทั้งนี้เมื่อก่อสร้างสะพานรถไฟข้ามแม่น้ำโขงแล้ว จะยกเลิกการเดินรถไฟบนสะพานรถยนต์ข้ามแม่น้ำโขงเดิม</li> </ul>
<b>3. ด้านการศึกษาและประเมินผลกระทบต่อสิ่งแวดล้อม</b>	
<ul style="list-style-type: none"> <li>วัดจอมมณีเป็นโบราณสถานที่ยื่นทะเบียนกรมศิลปากรแล้ว และปัจจุบันได้ก่อสร้างศาลาเอนกประสงค์ซึ่งอาจ</li> </ul>	<p>คำชี้แจงในที่ประชุม</p> <ul style="list-style-type: none"> <li>โครงการจะประเมินผลกระทบต่อด้านคุณภาพอากาศ เสียง และความ</li> </ul>

**ตารางที่ 5 สรุปประเด็นคำถาม ข้อคิดเห็น และข้อเสนอแนะต่อโครงการ ในการรับฟังความคิดเห็นของประชาชน ครั้งที่ 1 จังหวัดหนองคาย**

คำถาม/ข้อเสนอแนะ/ข้อห่วงกังวล	คำชี้แจง
ได้รับผลกระทบจากโครงการ	สิ้นสละเทือนจากโครงการ ทั้งในระยะก่อสร้างและเปิดดำเนินการ ต่อวัดจอมมณีซึ่งได้ขึ้นทะเบียนกับกรมศิลปากรแล้ว และจะกำหนดมาตรการป้องกันและแก้ไขผลกระทบสิ่งแวดล้อมที่เหมาะสม เพื่อลดผลกระทบให้เหลือน้อยที่สุด
<ul style="list-style-type: none"> <li>การก่อสร้างโครงการจะก่อให้เกิดผลกระทบด้านเสียง ฝุ่นละออง และความสั่นสะเทือนอย่างไร และมีมาตรการป้องกันอย่างไร</li> <li>การศึกษาผลกระทบด้านเสียง ฝุ่นละออง และความสั่นสะเทือนตลอดแนวเส้นทางรถไฟเป็นอย่างไร จะมีการเข้าพบหารือกับกลุ่มผู้มีส่วนได้เสียที่อยู่ระหว่างแนวเส้นทางหรือไม่</li> </ul>	<p><u>คำชี้แจงในที่ประชุม</u></p> <ul style="list-style-type: none"> <li>ในขณะนี้ยังอยู่ในขั้นตอนการประเมินผลกระทบสิ่งแวดล้อม ซึ่งจะมีการประเมินผลกระทบด้านคุณภาพอากาศ เสียง และความสั่นสะเทือนจากโครงการ ทั้งในระยะก่อสร้างและเปิดดำเนินการ ต่อพื้นที่อันไหนได้แก่ สถานศึกษา สถานพยาบาล ศาสนสถาน และชุมชน และจะกำหนดมาตรการป้องกันและแก้ไขผลกระทบสิ่งแวดล้อมที่เหมาะสม เพื่อลดผลกระทบให้เหลือน้อยที่สุด เช่น                         <ul style="list-style-type: none"> <li>- ตรวจสอบอุปกรณ์/เครื่องจักรให้อยู่ในสภาพดี เพื่อไม่ให้เกิดเสียงดังผิดปกติ</li> <li>- พิจารณาติดตั้งกำแพงกันเสียงชั่วคราวเพื่อลดเสียงจากการก่อสร้าง</li> <li>- เลือกใช้เทคโนโลยีระบบรางและขบวนรถไฟที่ทันสมัย</li> <li>- พิจารณาติดตั้งกำแพงกันเสียงถาวรในระยะดำเนินการ เพื่อลดเสียงจากการเดินรถไฟ</li> </ul> </li> <li>นอกจากนี้ จะมีคณะกรรมการกำกับการปฏิบัติตามมาตรการฯ ซึ่งประกอบด้วย ภาคส่วนต่างๆ รวมทั้งตัวแทนของประชาชน คอยติดตามตรวจสอบการดำเนินงานของโครงการด้วย</li> <li>หลังจากการประชุมรับฟังความคิดเห็น ครั้งที่ 1 แล้ว โครงการจะจัดประชุมกลุ่มย่อยในพื้นที่ที่ได้รับผลกระทบจากโครงการ เพื่อชี้แจงรายละเอียดและหาแนวทางร่วมกันเพื่อลดผลกระทบให้เหลือน้อยที่สุด</li> </ul>
<ul style="list-style-type: none"> <li>การกำหนดขอบเขตการศึกษาด้านสิ่งแวดล้อมครอบคลุมแล้ว แต่ในขั้นตอนปฏิบัติขอให้ควบคุมผู้รับเหมาก่อสร้างให้ปฏิบัติตามมาตรการที่กำหนดอย่างเคร่งครัด</li> </ul>	<p><u>คำชี้แจงในที่ประชุม</u></p> <ul style="list-style-type: none"> <li>รับทราบข้อเสนอแนะ และจะนำไปประกอบการศึกษาต่อไป</li> </ul>
<ul style="list-style-type: none"> <li>บริษัท พีวเจอร์ เทคโนโลยี จำกัด กังวลผลกระทบที่อาจเกิดขึ้นจากโครงการ เนื่องจากรั้วของบริษัทอยู่ห่างจากทางรถไฟเดิม 140 เมตร และอาคาร</li> </ul>	<p><u>คำชี้แจงในที่ประชุม</u></p> <ul style="list-style-type: none"> <li>การศึกษามลพิษสิ่งแวดล้อมของโครงการ จะศึกษาครอบคลุมทั้ง 4 ด้าน ประกอบด้วย ทรัพยากรสิ่งแวดล้อมทางกายภาพ ทรัพยากรสิ่งแวดล้อมทางชีวภาพ คุณค่าการใช้ประโยชน์ของมนุษย์ และคุณค่าต่อคุณภาพชีวิต โดยจะพิจารณาพื้นที่ที่อาจได้รับผลกระทบจากโครงการที่อยู่ในพื้นที่ศึกษาในระยะ 500 เมตรจากกึ่งกลางแนวเส้นทางโครงการ พร้อมทั้งจะมีการกำหนดมาตรการป้องกันและแก้ไขผลกระทบ เพื่อลดผลกระทบให้เหลือน้อยที่สุดต่อไป</li> <li>หลังจากการประชุมรับฟังความคิดเห็น ครั้งที่ 1 แล้ว จะมีการประชุม</li> </ul>

**ตารางที่ 5 สรุปประเด็นคำถาม ข้อคิดเห็น และข้อเสนอแนะต่อโครงการ ในการรับฟังความคิดเห็นของประชาชน ครั้งที่ 1 จังหวัดหนองคาย**

คำถาม/ข้อเสนอแนะ/ข้อห่วงกังวล	คำชี้แจง
	กลุ่มย่อย การสำรวจความคิดเห็นของประชาชนด้วยแบบสอบถามในพื้นที่ต่อไป
<ul style="list-style-type: none"> <li>ควรพิจารณาพื้นที่อยู่อาศัยใหม่ให้กับผู้ได้รับผลกระทบ และควรคำนึงถึงคุณภาพชีวิตของประชาชนที่อาจได้รับผลกระทบด้วย</li> </ul>	<p><u>คำชี้แจงในที่ประชุม</u></p> <ul style="list-style-type: none"> <li>ในการศึกษาและประเมินผลกระทบสิ่งแวดล้อมของโครงการ จะประเมินผลกระทบด้านเศรษฐกิจ-สังคมด้วย โดยจะคำนึงถึงคุณภาพชีวิต วิถีชีวิตของประชาชน การประกอบอาชีพ และผลกระทบทางสังคม พร้อมทั้งจะมีการกำหนดมาตรการชดเชย/เยียวยาผู้ได้รับผลกระทบที่เหมาะสม เพื่อลดผลกระทบให้เหลือน้อยที่สุด</li> </ul>
<ul style="list-style-type: none"> <li>จะมีการจัดการขยะมูลฝอยในช่วงก่อสร้างและเปิดดำเนินการอย่างไร หน่วยงานใดรับผิดชอบ</li> </ul>	<p><u>คำชี้แจงในที่ประชุม</u></p> <ul style="list-style-type: none"> <li>ในการศึกษาและประเมินผลกระทบสิ่งแวดล้อมของโครงการ จะประเมินผลกระทบด้านการจัดการขยะมูลฝอยและน้ำเสีย โดยในระยะก่อสร้างจะมีขยะมูลฝอยจากคนงานก่อสร้าง ซึ่งจะต้องประเมินศักยภาพในการจัดการขยะมูลฝอยของหน่วยงานท้องถิ่นในพื้นที่ ทั้งเรื่องการเก็บขนและการกำจัด หากพบว่าท้องถิ่นไม่สามารถดำเนินการได้ ก็จะมีข้อเสนอแนะเพื่อเสริมสร้างศักยภาพของหน่วยงานท้องถิ่นเพื่อให้สามารถดำเนินการได้กำหนดเป็นมาตรการ ส่วนน้ำเสียส่วนใหญ่จะมาจากห้องน้ำบริเวณบ้านพักคนงาน ซึ่งจะต้องผ่านการบำบัดก่อนปล่อยลงสู่ระบบระบายน้ำ ในระยะเปิดดำเนินการ จะมีขยะมูลฝอยจากผู้ใช้บริการบริเวณสถานีรถไฟความเร็วสูงซึ่งจะต้องมีถังรองรับขยะมูลฝอยและที่พักขยะมูลฝอยบริเวณสถานีอย่างเพียงพอ และจะต้องประเมินศักยภาพในการจัดการขยะมูลฝอยของหน่วยงานท้องถิ่นในพื้นที่เช่นกัน</li> </ul>

**2.2 ความคิดเห็นจากแบบประเมินผลหลังการประชุมฯ**

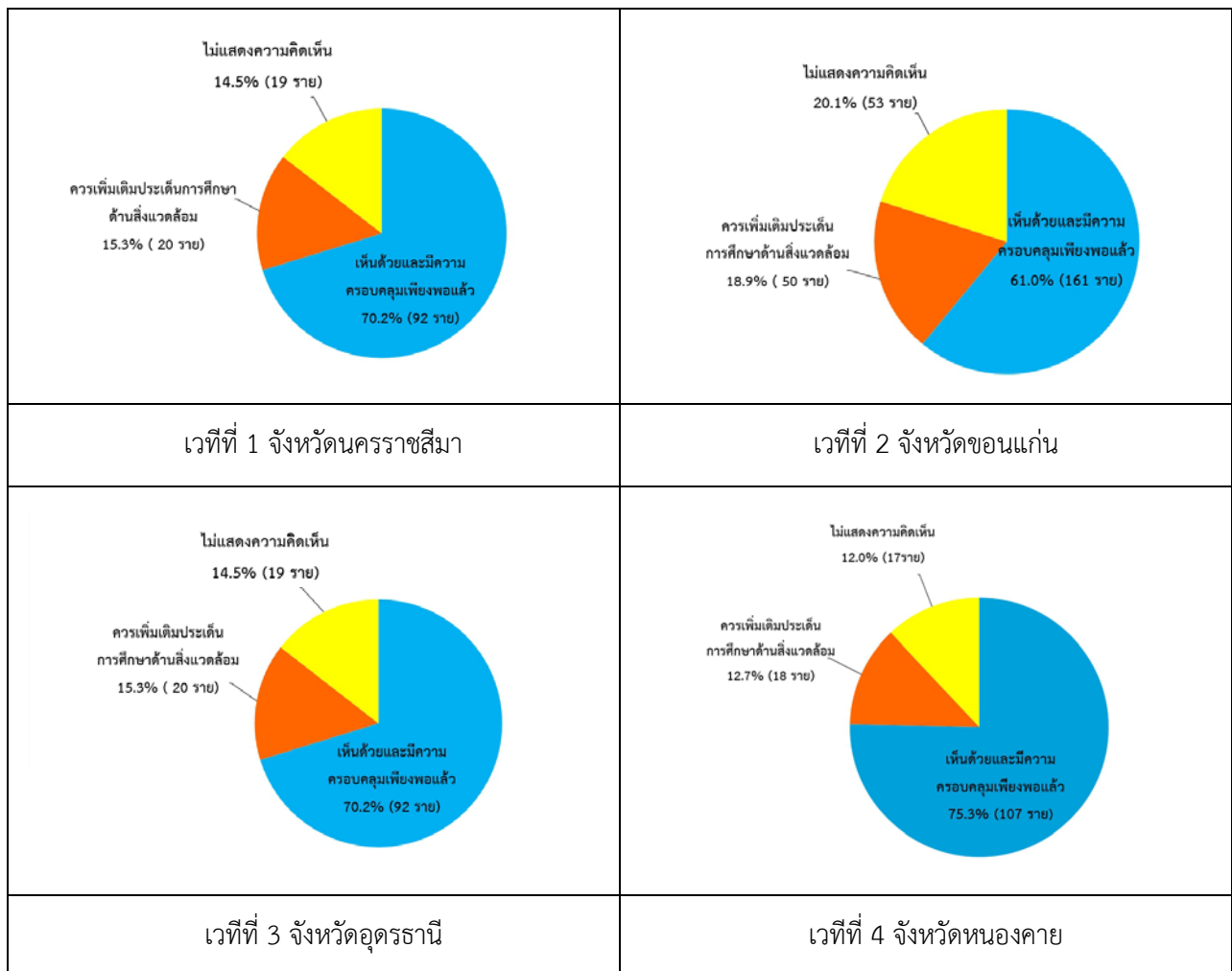
การรับฟังความคิดเห็นของประชาชน ครั้งที่ 1 มีผู้ตอบแบบประเมิน ดังนี้

- จังหวัดนครราชสีมา มีผู้ตอบแบบประเมินจำนวน 131 ราย จากจำนวนผู้เข้าร่วมประชุม 261 ราย (ไม่นับรวมเจ้าของโครงการและบริษัทที่ปรึกษา) คิดเป็นร้อยละ 50.0 ของผู้เข้าร่วมประชุม
- จังหวัดขอนแก่น มีผู้ตอบแบบประเมินจำนวน 264 ราย จากจำนวนผู้เข้าร่วมประชุม 536 ราย (ไม่นับรวมเจ้าของโครงการและบริษัทที่ปรึกษา) คิดเป็นร้อยละ 49.3 ของผู้เข้าร่วมประชุม
- จังหวัดอุดรธานี มีผู้ตอบแบบประเมินจำนวน 131 ราย จากจำนวนผู้เข้าร่วมประชุม 218 ราย (ไม่นับรวมเจ้าของโครงการและบริษัทที่ปรึกษา) คิดเป็นร้อยละ 60.0 ของผู้เข้าร่วมประชุม
- จังหวัดหนองคาย มีผู้ตอบแบบประเมินจำนวน 142 ราย จากจำนวนผู้เข้าร่วมประชุม 199 ราย (ไม่นับรวมเจ้าของโครงการและบริษัทที่ปรึกษา) คิดเป็นร้อยละ 71.1 ของผู้เข้าร่วมประชุม



## 2.2.1 ความคิดเห็นต่อขอบเขตการศึกษาผลกระทบด้านสิ่งแวดล้อมของโครงการ

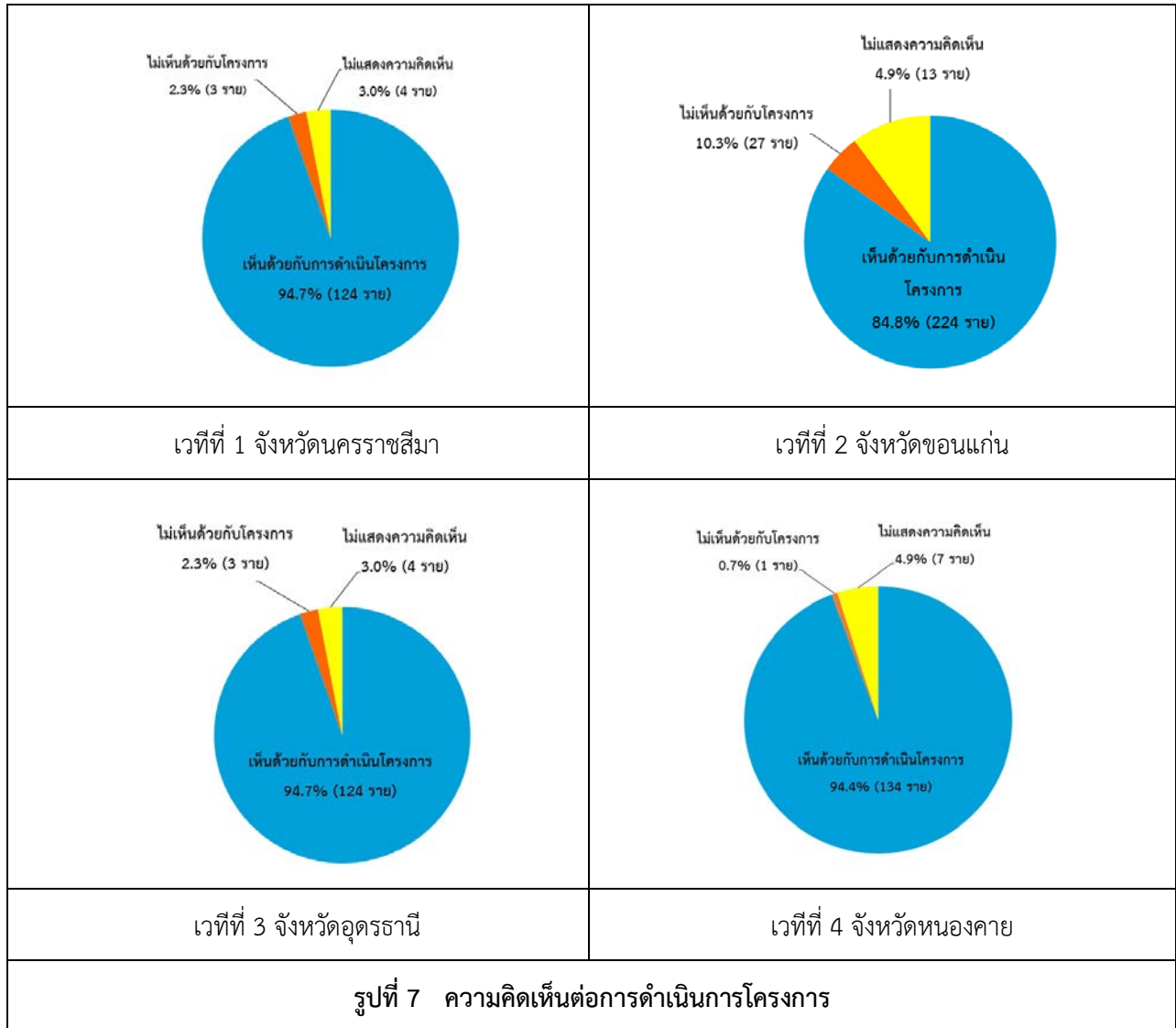
ผู้ตอบแบบประเมินมีความเห็นว่า ขอบเขตการศึกษาผลกระทบด้านสิ่งแวดล้อมของโครงการมีความเพียงพอแล้ว ร้อยละ 61.0-75.3 โดยในส่วนของผู้ตอบแบบประเมินที่มีความเห็นว่าควรเพิ่มเติมประเด็นการศึกษาด้านสิ่งแวดล้อม ประเด็นที่ควรเพิ่มเติม เช่น ประเด็นทรัพยากรป่าไม้และสัตว์ป่า วิถีชีวิตความเป็นอยู่ของคนในชุมชน วัฒนธรรมท้องถิ่น คลื่นไฟฟ้าจากการขับเคลื่อนรถไฟความเร็วสูง การจัดหาที่ดินให้ผู้ถูกเวนคืน เป็นต้น ดังแสดงในรูปที่ 6



รูปที่ 6 ความคิดเห็นต่อขอบเขตการศึกษาผลกระทบด้านสิ่งแวดล้อมของโครงการ

## 2.2.2 ความคิดเห็นต่อการดำเนินโครงการ

ผู้ตอบแบบประเมินเห็นด้วยต่อการดำเนินโครงการร้อยละ 84.8-94.7 (ดังรูปที่ 7) เนื่องจากมีความสะดวกสบาย ในการเดินทาง ช่วยลดปัญหาการจราจรติดขัดบนท้องถนน มีความรวดเร็วในการเดินทาง ประหยัดค่าใช้จ่ายในการเดินทาง ลดปริมาณการใช้รถบนท้องถนน ราคาที่ดิน/อสังหาริมทรัพย์ในพื้นที่เพิ่มขึ้น ลดการใช้พลังงาน/ลดโลกร้อน และมีความปลอดภัยในการเดินทาง ส่วนผู้ตอบแบบประเมินที่ไม่เห็นด้วยต่อการดำเนินโครงการเนื่องจากกังวลว่าจะได้รับผลกระทบจากการโยกย้ายและเวนคืนที่ดิน รวมทั้งเห็นว่าการพัฒนาโครงการมีความทับซ้อนกับโครงการรถไฟทางคู่



### 2.3 การรับฟังความคิดเห็นและข้อเสนอแนะต่อเนื่องเพิ่มเติมภายหลังการจัดประชุมฯ

โครงการได้จัดช่องทางเพื่อรับความคิดเห็นและข้อเสนอแนะต่อโครงการเพิ่มเติมภายหลังการจัดเวทีรับฟังความคิดเห็นของประชาชน ครั้งที่ 1 จนถึงวันที่ 23 กรกฎาคม พ.ศ. 2563 ผ่านทางไปรษณีย์บัตร ไปรษณีย์ จดหมาย โทรศัพท์ และจดหมายอิเล็กทรอนิกส์ โดยมีผู้แสดงความคิดเห็นและข้อเสนอแนะเพิ่มเติม จำนวน 5 ราย แสดงดังตารางที่ 6

ตารางที่ 6 สรุปประเด็นข้อคิดเห็น ข้อเสนอแนะต่อโครงการ ภายหลังจากการรับฟังความคิดเห็นของประชาชน ครั้งที่ 1

คำถาม/ข้อเสนอแนะ/ข้อห่วงกังวล	คำชี้แจง
<b>1. รายละเอียดโครงการ</b>	
<b>แผนงาน/นโยบาย</b>	
<ul style="list-style-type: none"> <li>เสนอให้มีสถานีรถไฟความเร็วสูงที่อำเภอภูพานาปีหรือห้วยเกิ้ง เนื่องจากอำเภอภูพานาปีเป็นศูนย์กลาง และการเชื่อมต่อไปยังอำเภอต่างๆ รวมทั้งการกำหนดเกณฑ์เพื่อตั้งสถานีรถไฟความเร็วสูงควรจะสมเหตุสมผล อำนาจให้ประชาชนตามสายทางและพื้นที่ใกล้เคียงได้ใช้บริการของรัฐและได้ประโยชน์อย่างทั่วถึงกัน</li> </ul>	<ul style="list-style-type: none"> <li>ยืนยันจำนวนและตำแหน่งของสถานีตามการศึกษาของ สนข. เมื่อปี พ.ศ. 2558</li> <li>หลักการในการกำหนดตำแหน่งของสถานี ได้แก่                         <ul style="list-style-type: none"> <li>เป็นพื้นที่ที่เข้าถึงได้ง่ายและสะดวก และมีขนาดพื้นที่เพียงพอ</li> <li>สอดคล้องกับลักษณะกายภาพของพื้นที่</li> <li>มีระยะห่างจากย่านชุมชนเดิม ย่านธุรกิจเดิม (Central Business District: CBD) ไม่มากนัก</li> <li>มีความสอดคล้องกับนโยบายการพัฒนาเมืองและโครงการพัฒนาในอนาคต</li> <li>มีโอกาสในการพัฒนาเชิงพื้นที่และด้านเศรษฐกิจในระดับสูง</li> <li>ไม่ขัดแย้งกับกฎหมายผังเมืองและกฎหมายอื่นๆ ที่เกี่ยวข้อง</li> <li>สอดคล้องกับการพัฒนาเมืองแบบกระชับ (Compact City) การใช้ประโยชน์ที่ดินแบบผสมผสาน (Mixed Land Use) และการพัฒนาพื้นที่รอบสถานีขนส่ง (Transit Oriented Development: TOD)</li> </ul> </li> </ul>
<b>การออกแบบสถานี</b>	
<ul style="list-style-type: none"> <li>ควรออกแบบและขยายสถานีรถไฟหนองคายให้มีขนาดใหญ่ เนื่องจากมีการรองรับกิจกรรมการเปลี่ยนถ่ายสินค้าทั้งในและต่างประเทศ</li> </ul>	<ul style="list-style-type: none"> <li>รับทราบข้อเสนอแนะ เพื่อนำไปประกอบการพิจารณา</li> </ul>
<ul style="list-style-type: none"> <li>ควรมีพื้นที่ขายสินค้าปลอดภาษีในอาคารผู้โดยสารนอกประเทศ สำหรับสถานีรถไฟหนองคาย</li> </ul>	<ul style="list-style-type: none"> <li>รับทราบข้อเสนอแนะ เพื่อนำไปประกอบการพิจารณา</li> </ul>
<ul style="list-style-type: none"> <li>ควรกำหนดให้สถานีรถไฟหนองคายเป็น Complex Station โดยประกอบไปด้วยรถไฟความเร็วสูง รถโดยสารระหว่างประเทศและภายในจังหวัด เพื่ออำนวยความสะดวกของผู้โดยสาร</li> </ul>	<ul style="list-style-type: none"> <li>รับทราบข้อเสนอแนะ เพื่อนำไปประกอบการพิจารณา</li> </ul>
<ul style="list-style-type: none"> <li>การออกแบบสถานีทั้ง 5 สถานี ควรมีลักษณะที่ทันสมัย โดยเฉพาะบริเวณด้านหน้าอาคาร เนื่องจากการออกแบบของโครงการยังไม่ทันสมัย</li> </ul>	<ul style="list-style-type: none"> <li>ในการออกแบบ โครงการได้นำอัตลักษณ์ของท้องถิ่นมาใช้ในการออกแบบหน้ากากภายนอกสถานี และการตกแต่งภายในสถานี เช่น สถานีบัวใหญ่ ใช้ลวดลายดอกบัวและลายผ้าทออีสาน สถานีบ้านไผ่ ใช้ต้นไม้และลวดลายจักสาน สถานีขอนแก่น ใช้แคน (เครื่องดนตรีพื้นบ้าน) และลายผ้าทออีสาน สถานีอุดรธานี ใช้ลายผ้าทออีสานและเครื่องปั้นดินเผาบ้านเชียง และสถานีหนองคายใช้ พญานาค คลื่นน้ำ และลายผ้าทออีสาน</li> </ul>

ตารางที่ 6 สรุปประเด็นข้อคิดเห็น ข้อเสนอแนะต่อโครงการ ภายหลังจากการรับฟังความคิดเห็นของประชาชน ครั้งที่ 1

คำถาม/ข้อเสนอแนะ/ข้อห่วงกังวล	คำชี้แจง
อื่นๆ	
<ul style="list-style-type: none"> <li>บริเวณศูนย์ซ่อมบำรุงปิดทับลำห้วยสำหรับระบายน้ำ โดยเฉพาะอาคารศูนย์ซ่อมบำรุงจะมีลำห้วยระบายน้ำตอนช่วงน้ำหลาก ซึ่งจากเดิม สนข. ออกแบบไว้ฝั่งเดียวกับ คลังสินค้าเพื่อเลี่ยงทางระบายน้ำ จึงทำให้ไม่ติดวัดและโรงเรียน</li> </ul>	<ul style="list-style-type: none"> <li>รับทราบข้อเสนอแนะ เพื่อนำไปประกอบการพิจารณา</li> </ul>
<b>2. ด้านการมีส่วนร่วมของประชาชนและการประชาสัมพันธ์</b>	
<ul style="list-style-type: none"> <li>ควรปรับปรุงเอกสารประกอบการประชุมรับฟังความคิดเห็นของประชาชน ครั้งที่ 1 โดยการปรับปรุงข้อความหรือตัวเลขให้มีความชัดเจนมากยิ่งขึ้น</li> </ul>	<ul style="list-style-type: none"> <li>รับทราบข้อเสนอแนะ เพื่อนำไปปรับปรุงเอกสารข้อมูลโครงการให้มีความชัดเจนมากขึ้น</li> </ul>

3 กิจกรรมด้านการมีส่วนร่วมของประชาชนต่อไป

- กิจกรรมการสัมภาษณ์เชิงลึก โดยมีกลุ่มเป้าหมาย คือ ผู้บริหารหน่วยงานที่เกี่ยวข้องกับโครงการ องค์กรที่มีผลกระทบโดยตรงในพื้นที่ ผู้นำชุมชน สถาบันการศึกษา และนักวิชาการ ซึ่งจะดำเนินการในช่วงเดือนกันยายน- ตุลาคม พ.ศ. 2563
- กิจกรรมการประชุมกลุ่มย่อย โดยมีกลุ่มเป้าหมาย คือ กลุ่มองค์กรปกครองส่วนท้องถิ่น กลุ่มชุมชน/หมู่บ้าน และองค์กรที่มีผลกระทบโดยตรงในพื้นที่ ซึ่งจะดำเนินการในช่วงเดือนกันยายน - ตุลาคม พ.ศ. 2563
- กิจกรรมการสำรวจความคิดเห็นด้วยแบบสอบถาม โดยมีกลุ่มเป้าหมาย คือ กลุ่มผู้ได้รับผลกระทบจากการโยกย้ายและเวนคืน กลุ่มครัวเรือนในพื้นที่ศึกษา กลุ่มพื้นที่อ่อนไหว กลุ่มผู้ใช้บริการรถไฟ และกลุ่มผู้ให้บริการรถไฟ ซึ่งจะดำเนินการในช่วงเดือนกันยายน - ตุลาคม พ.ศ. 2563
- การรับฟังความคิดเห็นของประชาชน (การประชุมใหญ่) ครั้งที่ 2 โดยมีกลุ่มเป้าหมาย คือ 7 กลุ่ม ตามแนวทางของ สผ. พ.ศ. 2562 ดำเนินการในระดับจังหวัด รวม 4 เวที ซึ่งจะดำเนินการในช่วงเดือนพฤศจิกายน พ.ศ. 2563

#### 4 ระยะเวลาการศึกษาของโครงการ

ระยะเวลาปฏิบัติงาน (เดือน)																								
2562		2563													2564									
ธ.ค.	ม.ค.	ก.พ.	มี.ค.	เม.ย.	พ.ค.	มิ.ย.	ก.ค.	ส.ค.	ก.ย.	ต.ค.	พ.ย.	ธ.ค.	ม.ค.	ก.พ.	มี.ค.	เม.ย.	พ.ค.	มิ.ย.	ก.ค.	ส.ค.	ก.ย.	ต.ค.		
NTP1 (10 เดือน)										Extension			NTP4 (7 เดือน)											
NTP2 (12 เดือน)												Extension			NTP5 (7 เดือน)									
										NTP3 (6 เดือน)						NTP6 (6 เดือน)								

ช่วงที่ 1 : งานออกแบบรายละเอียดงานโยธา ช่วงนครราชสีมา – บ้านไผ่

ช่วงที่ 2 : งานออกแบบรายละเอียดงานโยธา ช่วงบ้านไผ่ – หนองคาย

ช่วงที่ 3 : งานสนับสนุนการเจรจาข้อกำหนดขอบเขตของงานระบบรถไฟฟ้าและเครื่องกลฯ

ช่วงที่ 4 : งานจัดการประกวดราคา ช่วงนครราชสีมา – บ้านไผ่

ช่วงที่ 5 : งานจัดการประกวดราคา ช่วงบ้านไผ่ – หนองคาย

ช่วงที่ 6 : งานสำรวจรายละเอียดก่อสร้างริมทรัพย์ หลังการออกพระราชกฤษฎีกาเวนคืนที่ดิน

รูปที่ 8 ระยะเวลาดำเนินโครงการ



การรถไฟแห่งประเทศไทย

เลขที่ 1 ถนนรองเมือง แขวงรองเมือง เขตปทุมวัน กรุงเทพฯ 10330

โทรศัพท์ 0 2220 4764 โทรสาร 0 2221 5763

[www.railway.co.th](http://www.railway.co.th)



website :

[www.hsrkorat-nongkhai.com](http://www.hsrkorat-nongkhai.com)



Facebook :

โครงการรถไฟความเร็วสูง

ช่วงนครราชสีมา - หนองคาย

### กลุ่มบริษัทที่ปรึกษา

**AEC**

บริษัท เอเชียน เอ็นจิเนียริง คอนซัลแตนท์ จำกัด



บริษัท เอ็ม เอ คอนซัลแตนท์ จำกัด

**WE**  
CONSULTANTS

บริษัท วิสที เอ็นจิเนียริง คอนซัลแตนท์ จำกัด

**WSP**

บริษัท ดับเบิลยูเอสพี (ประเทศไทย) จำกัด

**MHPM**

บริษัท เอ็มเอชพีเอ็ม จำกัด



บริษัท พีเอสเค คอนซัลแตนท์ จำกัด

**UAE**  
UNITED ANALYST AND ENGINEERING  
CONSULTANT COMPANY LIMITED

บริษัท ยูไนเต็ด แอนนาลิสต์ แอนด์ เอ็นจิเนียริง คอนซัลแตนท์ จำกัด



บริษัท ดาวฤกษ์ คอมมูนิเคชั่นส์ จำกัด

#### ด้านวิศวกรรม

นางชนิกานต์ จันทร์อินทร์

โทรศัพท์ : 0 2636 7510 ต่อ 348

โทรสาร : 0 2636 7357

อีเมล : [chanikarn.hsrne2@gmail.com](mailto:chanikarn.hsrne2@gmail.com)

#### ด้านการมีส่วนร่วมของประชาชน

นางสาวอุไรรักษ์ แป้นโก

โทรศัพท์ : 0 2763 2828 ต่อ 4087

โทรสาร : 0 2763 2830

อีเมล : [hsrne2@gmail.com](mailto:hsrne2@gmail.com)

#### ด้านสิ่งแวดล้อม

นางสาวชญพรณพร พัฒนเจริญ

โทรศัพท์ : 0 2763 2828 ต่อ 4092

โทรสาร : 0 2763 2829

อีเมล : [hsrne2@gmail.com](mailto:hsrne2@gmail.com)